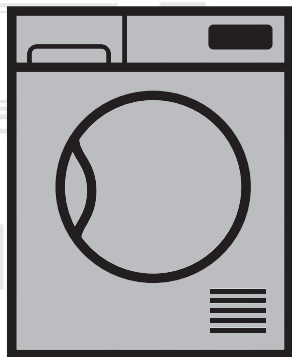


# Wasdroger

Gebruiker manuel

**Sèche-linge**

Manuel de l'utilisateur



DCU 7230BX

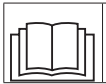
FL | FR

2960311660\_FL/120118.0811

**beko**

## Gelieve deze gebruikershandleiding eerst te lezen!

Geachte klant,  
Dank u voor uw voorkeur van een Beko product. We hopen dat uw product, dat geproduceerd werd met hoge kwaliteit en technologie, u de beste resultaten geeft. We adviseren u deze handleiding en de andere meegeleverde documentatie grondig door te lezen voor u het product voor het eerst gebruikt en deze bij te houden voor later gebruik. Indien u het product aan een ander persoon overdraagt, dient u ook de handleiding mee te geven. Besteed aandacht aan alle details en waarschuwingen vermeld in de gebruikershandleiding en volg de instructies daarin gegeven worden.  
Gebruik deze gebruikershandleiding voor het op het voorblad aangegeven model.



- Lees de instructies.

## Verklaring van de symbolen

In deze gebruikershandleiding worden de volgende symbolen gebruikt:



### GEVAAR !

- Waarschuwing voor elektrische schok.



### GEVAAR !

- Waarschuwing voor brandgevaar.



### WAARSCHUWING !

- Waarschuwing voor gevaarlijke situaties met betrekking tot leven en eigendom.



### WAARSCHUWING !

- Waarschuwing voor hete oppervlakken.



### WAARSCHUWING !

- Waarschuwing over risico van brandwonden



### OPMERKING

- Belangrijke informatie of nuttige tips over het gebruik.



- Verpakkingsmaterialen van het product zijn vervaardigd van recycleerbare materialen in overeenstemming met onze Nationale milieuvorschriften.

Gooi de afval van de verpakking niet weg met het huisvuil of ander huishoudelijk afval, breng ze naar de speciale inzamelpunten door de plaatselijke autoriteiten aangeduid.



# 1 Belangrijke milieu- en veiligheidsinstructies



## OPMERKING

- Deze sectie bevat veiligheidsinformatie die zal helpen om de risico's op persoonlijk letsel of materiële schade te beperken. Indien deze instructies niet worden opgevolgd, vervalt de garantie.

## 1.1 Algemene veiligheid



### WAARSCHUWING !

- De wasdroger kan worden gebruikt door kinderen van 8 jaar of ouder en door personen met beperkte of niet volledig ontwikkelde vaardigheden of met gebrek aan ervaring en kennis, mits zij onder toezicht staan of instructies hebben gekregen met betrekking tot de veilige bediening van het apparaat en de risico's die dit met zich mee kan brengen. Kinderen mogen niet met het product spelen. Reinigings- en onderhoudswerk mag niet door kinderen worden uitgevoerd zonder onder toezicht van iemand te staan.
- Kinderen van minder dan 3 jaar moeten uit de buurt worden gehouden, tenzij zijn onder permanent toezicht staan.
- De verstelbare voetjes mogen niet verwijderd worden. De ruimte tussen de droger en de vloer mag niet worden beperkt door materialen zoals tapijt, hout en tape. Dit veroorzaakt problemen met de wasdroger.



### WAARSCHUWING !

- Laat de installatie en reparatiehandelingen altijd uitvoeren door het erkende servicebedrijf. De fabrikant kan niet aansprakelijk worden gesteld voor schade die voortkomt uit handelingen die zijn uitgevoerd door onbevoegde personen.
- Reinig de wasdroger nooit door er water op te spuiten of over te gieten! U kunt een elektrische schok krijgen!

### Voor producten met een stoomfunctie:



### WAARSCHUWING !

- Gebruik uitsluitend gedistilleerd water of gecondenseerd water in het waterreservoir van de machine voor stoomprogramma's. Gebruik geen water van het net of additieven. Als u gecondenseerd water in het waterreservoir gebruikt, moet het worden gefilterd en pluïjes moeten worden verwijderd.
- Open de deur niet als het stoomprogramma draait. Er kan heet water vrijkomen.
- Voor u het wasgoed in een stoomprogramma plaatst, moeten vlekken worden verwijderd.



## WAARSCHUWING !

- U mag enkel wasgoed dat niet vuil is of geen vlekken vertoont maar doordrongen is van een onaangename geur in het stoomprogramma (geurverwijdering) plaatsen.
- Gebruik geen droogkuis sets of bijkomend materiaal in een stoomprogramma of gelijk welk programma.

### 1.1.1 Elektrische beveiliging



## GEVAAR !

- **Bij de elektrische aansluiting tijdens de installatie moeten elektrische veiligheidsinstructies worden opgevolgd.**
- **Het apparaat mag niet van stroom worden voorzien via een extern schakelmechanisme zoals een timer. Het mag ook niet worden aangesloten op een circuit dat regelmatig wordt in- of uitgeschakeld.**
- Sluit de wasdroger aan op een geaard stopcontact, beveiligd door een zekering met de waarden zoals aangegeven het typelabel. Laat de installatie van de aardleiding door een erkende elektricien uitvoeren. Ons bedrijf is niet aansprakelijk voor schades die zijn ontstaan door het gebruik van de wasdroger zonder aarding volgens de lokale voorschriften.



## GEVAAR !

- De spanning en de toegestane zekeringsbescherming zijn gespecificeerd op het typelabel.
- De aangegeven spanning op het typelabel moet gelijk zijn aan uw netspanning.
- Trek de stekker van de wasdroger uit het stopcontact als deze niet wordt gebruikt.
- De stekker van het product mag tijdens de installatie, het onderhoud, de reiniging en het reparatiewerk niet in het stopcontact zitten.
- Raak de stekker niet aan met natte handen! Trek nooit aan de kabel, maar trek aan de stekker om deze uit het stopcontact te verwijderen.
- Gebruik geen verlengsnoeren, meerwegstekkers of adapters om de wasdroger aan te sluiten, om de kans op brand en elektrische schokken te verkleinen.
- Het netsnoer moet toegankelijk zijn na de installatie.
- **Het erkende servicebedrijf moet op de hoogte worden gebracht bij het vervangen van beschadigde stroomkabels.**
- **Als de wasdroger defect is, mag het niet worden gebruikt tenzij het door een erkend servicebedrijf is gerepareerd! U kunt een elektrische schok krijgen!**

## 1.1.2 Productbeveiliging



### GEVAAR !

#### **Punten waar in verband met brandgevaar rekening mee gehouden dient te worden:**

Hieronder vermeld wasgoed of items moeten niet in de wasdroger worden gedroogd in verband met brandgevaar.

- Ongewassen was
- Items die zijn vervuild met olie, aceton, alcohol, stookolie, ontvlekker, terpentijn, paraffine en paraffineverwijderaars moeten in heet water worden gewassen met een extra hoeveelheid wasmiddel voordat ze in de wasdroger worden gedroogd.

Om deze reden moeten in het bijzonder de items die hierboven vermelde vlekken bevatten heel grondig gewassen worden. Gebruik hiervoor een geschikt wasmiddel en kies een hoge wastemperatuur.

#### **Hieronder vermeld wasgoed of items moeten in verband met brandgevaar niet in de wasdroger worden gedroogd:**

- Kleding of kussens gevuld met schuimrubber (latexschuim), douchemutsen, waterproof textiel, materiaal met rubberen versterking en rubberen schuimkussentjes.
- Kleding dat met industriële chemicaliën is gereinigd.



### GEVAAR !

Voorwerpen zoals aanstekers, lucifers, munten, metalen onderdelen, naalden, enz. kunnen de trommel beschadigen of kunnen tot functionele problemen leiden. Controleer daarom al uw wasgoed voordat u het in uw wasdroger plaatst.

Onderbreek uw wasdroger nooit voordat het programma beëindigt. Indien dit noodzakelijk is, dient u al het wasgoed snel te verwijderen en het op een geschikte plaats uit te leggen om het te laten afkoelen.

- Niet juist gewassen kleding kan in brand vliegen, zelfs nadat het droogproces is beëindigd.
- Zorg voor voldoende ventilatie om te voorkomen dat de gassen die afkomstig zijn van apparaten die met andere brandstoffen werken, waaronder de open vlam, zich in de kamer ophopen vanwege naontstekingsgeeffect.



### WAARSCHUWING !

- Ondergoed met metalen verstevigers mag niet worden gedroogd in de wasdroger. Indien deze metalen verstevigers losraken en afbreken tijdens het drogen kan de wasdroger beschadigd raken.



## OPMERKING

- Gebruik wasverzachters en soortgelijke producten in overeenstemming met de instructies van hun fabrikanten.
- Reinig de pluïfilter altijd na elke lading. Bedien de wasdroger nooit als de pluïfilter niet is geïnstalleerd.

## 1.2 Montage bovenop een wasmachine

- Er moet een bevestigingsstuk worden gebruikt tussen de twee machines wanneer de wasdroger boven een wasmachine wordt geïnstalleerd. Het bevestigingsstuk moet worden geïnstalleerd door een erkend servicebedrijf.
- Het totale gewicht van de volledig gevulde en bovenop elkaar geplaatste wasmachine en de wasdroger is ongeveer 180 kilo. Plaats de producten op een vaste vloer met voldoende draagkracht!



## WAARSCHUWING !

- Probeer nooit om de wasdroger zelf te repareren. Voer geen herstelling- of vervangingshandelingen uit op het product, ook al bent u in staat om deze uit te voeren, tenzij dit duidelijk in de bedieningsinstructies of de handleiding staat aangegeven. Anders kunt u uw leven en dat van anderen in gevaar brengen.
- Er mag geen vergrendelbare, schuif- of draaideur de opening van de laaddeur blokkeren in de plaats waar uw droger wordt geïnstalleerd.
- Installeer uw wasdroger op plaatsen die geschikt zijn voor huishoudelijk gebruik. (badkamer, gesloten balkon, garage, enz.)
- Verzeker u ervan dat huisdieren niet in de wasdroger kruipen. Controleer de binnenkant van de wasdroger voordat u deze in gebruik neemt.
- Leun niet op de vuldeur van uw wasdroger als deze open staat, anders kan deze omvallen.
- De pluizen mogen niet rond de droogtrommel ophopen.



## WAARSCHUWING !

- Wasmachine kan niet op de wasdroger worden geplaatst. Let op de bovenstaande waarschuwingen tijdens de installatie van uw wasmachine.

Installatietabel voor wasmachine en wasdroger

Diepte wasdroger	Diepte wasmachine				
		62 cm	60 cm	54 cm	50 cm
54 cm	Kan worden geïnstalleerd				
60 cm	Kan worden geïnstalleerd				

Installatietabel voor wasmachine en wasdroger

Diepte wasdroger	Diepte wasmachine	
		45 cm
54 cm	Kan worden geïnstalleerd	Kan niet worden geïnstalleerd
60 cm	Kan worden geïnstalleerd	Kan niet worden geïnstalleerd

## 1.3 Bedoeld gebruik

- Deze wasdroger is ontworpen voor huishoudelijk gebruik. Het is niet geschikt voor commercieel gebruik en moet niet als zodanig gebruikt worden.
- Gebruik de wasdroger alleen om wasgoed te drogen dat hiervoor is bestemd.
- De producent houdt zich niet aansprakelijk in geval van onjuist gebruik of vervoer.
- De levensduur van de wasdroger die u heeft gekocht is 10 jaar. Tijdens deze periode zullen originele reserveonderdelen beschikbaar zijn om de wasdroger juist te laten werken.

## 1.4 Kinderbeveiliging

- Verpakkingsmaterialen zijn gevaarlijk voor kinderen. Houd verpakkingsmaterialen uit de buurt van kinderen.
- Elektrische producten zijn gevaarlijk voor kinderen. Houd de kinderen van het product weg tijdens de werking. Laat hen niet met de wasdroger spelen. Gebruik het kinderslot om te voorkomen dat de kinderen met de wasdrogen kunnen spelen.



### OPMERKING

- Het kinderslot bevindt zich op het bedieningspaneel. (Zie Kinderslot)
- Houd, zelfs als de wasdroger niet in gebruik is, de vuldeur gesloten.

## 1.5 Voldoet aan de WEEE-regelgeving en de afvoer van afvalproducten



Dit product voldoet aan de EU-richtlijn WEEE (2012/19/EU). Dit product is voorzien van een classificatiesymbool voor afvalsortering van elektrische en elektronische apparatuur (WEEE). Dit product werd vervaardigd uit onderdelen en materialen van

hoge kwaliteit die hergebruikt kunnen worden en geschikt zijn voor recycling. Gooi het restproduct aan het einde van zijn levensduur niet weg bij normaal huishoudelijk of ander afval. Breng het naar een verzamelpunt voor recycling van elektrische en elektronische apparatuur. Raadpleeg uw plaatselijke autoriteiten om te weten waar u deze verzamelpunten aantreft.

## 1.6 Voldoet aan de RoHS-richtlijn:

Het door u aangekochte product voldoet aan de EU-richtlijn RoHS (2011/65/EU). Het bevat geen schadelijke en verboden materialen die in deze richtlijn zijn opgenomen.

## 1.7 Verpakkingsinformatie

Verpakkingsmaterialen van het product zijn vervaardigd van recycleerbare materialen in overeenstemming met onze nationale milieuvorschriften. Gooi de verpakkingsmaterialen niet weg met het huisvuil of ander afval. Breng het naar de speciale inzamelpunten zoals aangeduid door de plaatselijke gemeente.

## 1.8 Technische specificaties

FL

Hoogte (Min. / Max.)	84,6 cm / 86,6 cm*
Breedte	59,7 cm
Diepte	56,8 cm
Capaciteit (max.)	7 kg**
Netto gewicht (± 4 kg)	34 kg
Voltage	Zie typeplaatje***
Aangeduid gebruikt vermogen	
Modelcode	

\* Min. hoogte: Hoogte met gesloten stelvoetjes. Max. hoogte: Hoogte met maximaal geopende stelvoetjes.

\*\* Droog wasgoedgewicht voor het wassen.

\*\*\* Typeplaatje bevindt zich achter de vuldeur.

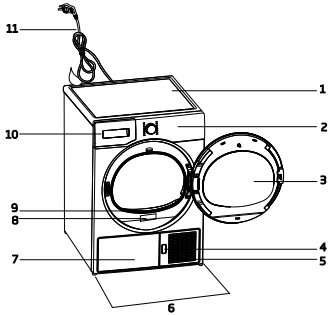


### OPMERKING

- De technische specificaties van de wasdroger zijn onderhevig aan wijzigingen zonder kennisgeving om de kwaliteit van het product te verbeteren.
- De figuren in deze handleiding zijn schematisch en komen mogelijk niet exact met het product overeen.
- De waarden vermeld op de markeringen op de wasdroger of in de andere met de wasdroger meegeleverde documentatie zijn verkregen in het laboratorium in overeenkomst met de relevante standaarden. Afhankelijk van de werkings- en milieuvorwaarden van het apparaat, kunnen deze waarden variëren.



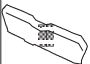





## 2 Uw droger

### 2.1 Overzicht



1. Toppaneel
2. Bedieningspaneel
3. Laaddeur
4. Beschermplaat openingsknop
5. Ventilatioorosters
6. Instelbare voetjes
7. In modellen waar de tank onderaan wordt geplaatst, bevindt de watertank zich in de kantenplank.
8. Type etiket
9. Pluizenfilter
10. Watertank lade (in modellen waar de tank is geplaatst)
11. Netsnoer

### 2.2 Inhoud van de verpakking

	1. Waterafvoerslang *		5. Droogmandgebruikerhandleiding*
	2. Filterlade reservespons*		6. Water vulcontainer*
	3. Gebruikshandleiding		7. Zuiver water*
	4. Droogmand*		8. Geurcapsulesgroep*

\*Dit kan worden geleverd met uw machine naargelang het model.

## 3 Installatie

Voordat u de dichtstbijzijnde Erkende Service belt voor de installatie van de droger, zorg ervoor zorgen dat de elektrische installatie en de waterafvoer geschikt is door de gebruikershandleiding te raadplegen. Indien ze niet geschikt zijn, neem dan contact op met een gekwalificeerde elektricien en technicus om de nodige werkzaamheden te laten uitvoeren.



### OPMERKING

- De voorbereiding van de drogerlocatie, als ook de elektrische en afvoerwaterinstallaties, is de verantwoordelijkheid van de klant.



### WAARSCHUWING !

- Controleer voor de installatie visueel of de droger defecten heeft. Als de droger is beschadigd, installeer hem dan niet. Beschadigde producten kunnen uw veiligheid in gevaar brengen.

### 3.1 Geschikte installatieplaats

- Installeer de droger op een stabiel en vlak oppervlak.
- De wasdroger is zwaar. Verplaats hem zelf niet.
  - Laat uw droger werken in een goed geventileerde, stofvrije omgeving.
  - De ruimte tussen de droger en het oppervlak mag niet worden beperkt door materialen zoals tapijt, hout en plakband.
  - Bedek de ventilatioorosters van de droger niet.
  - Er mag geen vergrendelbare, schuif- of draaideur de opening van de laaddeur blokkeren in de plaats waar uw droger wordt geïnstalleerd.
  - Als de droger eenmaal is geïnstalleerd, moet deze op dezelfde plaats blijven staan waar de aansluitingen zijn gemaakt. Bij het installeren van de droger moet u ervoor zorgen dat de achterwand niets aanraakt (kraan, contactdoos, enz.).
  - Plaats de droger minstens op 1 cm afstand van de rand van ander meubilair.
  - Uw droger kan werken bij temperaturen tussen +5°C en +35°C. Indien de



werkomstandigheden buiten dit bereik vallen, zal de werking van de droger ongunstig beïnvloed worden en kan het toestel daardoor beschadigd raken.

- De achterkant van de droogtrommel moet tegen een wand geplaatst worden.

	<b>GEVAAR !</b>
<ul style="list-style-type: none"><li>• Plaats de droger niet op de stroomkabel.</li></ul>	

### 3.2 Verwijderen van de transportbeveiliging

	<b>WAARSCHUWING !</b>
	<p>Voordat u het product voor de eerste keer gebruikt moet u de transportbeveiliging verwijderen.</p> <p>Als de openingszijde van de deur van uw apparaat gewijzigd kan worden, kunt u de gebruiksaanwijzingen raadplegen van de omkeerbare deur.</p>

### 3.3 Aansluiten op de afvoer

U kunt het verzamelde water direct afvoeren via de waterafvoerslang die bij het product geleverd wordt in plaats van het water dat in het waterreservoir wordt verzameld periodiek te verwijderen.

#### De waterafvoerslang aansluiten

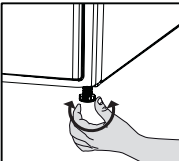
 	<p>1-2 Trek de slang met de hand achter de droger om deze los te koppelen vanwaar hij is aangesloten. Gebruik geen gereedschappen om de slang te verwijderen.</p>
 	<p>3 Sluit één eind van de afvoerslang, die afzonderlijk bij de droger geleverd is, aan op het aansluitpunt vanwaar u de slang van het product in de vorige stap verwijderd hebt.</p> <p>4 Sluit het andere uiteinde van de afvoerslang rechtstreeks op de afvalwaterafvoer of op de wasbak aan.</p>



### OPMERKING

- De waterafvoerslang moet worden bevestigd op een hoogte van maximum 80 cm.
- Verzeker u ervan dat niet op de waterafvoerslang wordt gestapt en dat deze niet geknikt is tussen de afvoer en de machine.
- Als er accessoires worden geleverd met uw product moet u de gedetailleerde beschrijving raadplegen.

### 3.4 Verstellen van de pootjes

	<ul style="list-style-type: none"><li>• Draai de pootjes naar links of rechts totdat de droger waterpas en stevig staat.</li></ul>
---	--

### 3.5 Transport van de droger

- Voer al het water af dat in de droger is gebleven.
- Als een directe waterafvoeraansluiting is gemaakt, verwijder dan de slangaansluitingen.



### WAARSCHUWING !

- We raden u aan om de droger rechtop te vervoeren. Indien het onmogelijk is de machine in rechtopstaande positie te verplaatsen, moet ze op de, ten opzichte van de voorkant, rechterzijde worden gekanteld.

### 3.6 De lamp vervangen





Als een lamp wordt gebruikt in uw droger. Om de lamp/LED te vervangen die wordt gebruikt voor de verlichting van uw droogkast kunt u uw geautoriseerde dienst bellen. De lamp(en) die worden gebruikt in dit apparaat is (zijn) niet geschikt voor de verlichting van huishoudelijke ruimten. Het bedoelde gebruik van deze lamp is de gebruiker bij te staan op comfortabele wijze wasgoed in de droogkast te kunnen plaatsen.

De lampen in dit apparaat moeten kunnen weerstaan aan extreme fysieke omstandigheden zoals trillingen en temperaturen van meer dan 50°C.

## 4 Voorbereiding

### 4.1 Wasgoed dat in de droger kan worden gedroogd

Volg altijd de instructies op de kledinglabels op. Droog in deze wasdroger enkel wasgoed met een label waarop staat dat het geschikt is om te worden gedroogd in een wasdroger en zorg ervoor dat u het juiste programma selecteert.

			
Niet in droogtrommel	Op hoge temperatuur	Op gemiddelde temperatuur	Op lage temperatuur

### 4.2 Wasgoed dat niet in de droger kan worden gedroogd



#### OPMERKING

- Delicaat geborduurde stoffen, wollen, zijden kleding, delicate en waardevolle stoffen, luchtdichte items en tule gordijnen zijn niet geschikt voor machinaal drogen.

### 4.3 Wasgoed op het drogen voorbereiden

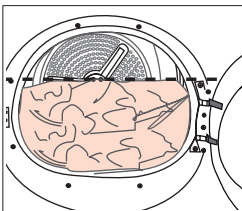
- Het wasgoed kan in de knoop zitten na het wassen. Scheid het wasgoed voor u het in de wasdroger plaatst.
- Droog kleding met metalen accessoires zoals ritsen, binnenstebuiten.
- Bevestig de ritsen, haken en gespen en knoppen.

### 4.4 Dingen die u kunt doen om energie te besparen

- Centrifugeer uw wasgoed op de hoogst mogelijke snelheid bij het wassen. Zo wordt de droogtijd verkort en neemt het energieverbruik af.
- Sorteert het wasgoed volgens het type en de dikte. Droog hetzelfde type wasgoed samen. Bijvoorbeeld dunne keukenhanddoeken en tafelkleden droogt eerder dan dikke badhanddoeken. Volg de instructies in de gebruikershandleiding voor programmaselectie.

- Open de deur van de machine niet tijdens het drogen, tenzij het noodzakelijk is. Als u de deur echt moet openen, houd deze dan niet langdurig open.
- Voor modellen met een condensatoreenheid: reinig de condensator één maal per maand of na 30 bewerkingen.
- Zorg ervoor dat de filters schoon zijn. Voor meer informatie verwijzen wij naar de sectie Onderhoud & Reiniging.
- Voor modellen met een rookkanaal: de rookkanaal instructies naleven en het kanaal reinigen.
- Tijdens het drogen moet de ruimte waar uw droger werkt goed geventileerd worden.

### 4.5 Correcte laadcapaciteit



Volg de instructies in de "programmakeuzen verbruikstabel" op. Laad niet meer dan de capaciteitswaarden zoals vermeld in de tabel.

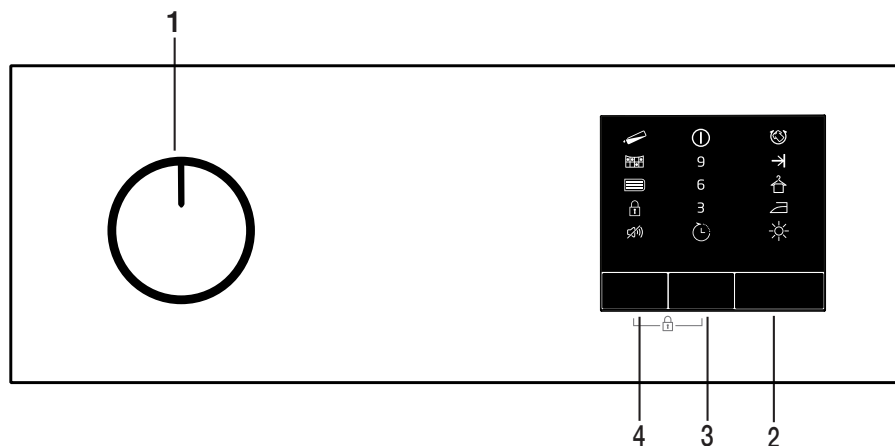
De volgende gewichten worden als voorbeeld gegeven.

Wasgoed	Benaderende gewichten (g)*	Wasgoed	Benaderende gewichten (g)*
Katoenen dekbedvertrekken (dubbel)	1500	Bloezen	150
Katoenen dekbedvertrekken (enkel)	1000	Katoenen hemden	300
Lakens (dubbel)	500	Hemden	200
Lakens (enkel)	350	Katoenen jurken	500
Grote tafelkleden	700	Jurken	350
Kleine tafelkleden	250	Jeans	700
Servetten	100	Zakdoeken (10 stuks)	100
Badhanddoeken	700	T-shirts	125
Handdoeken	350		

\*Droog wasgoedgewicht voor het wassen.

## 5 Werken met het product

### 5.1 Bedieningspaneel



1. Aan/Uit/Programma selectiekноп
2. Start/Pauze knob
3. Eindtijd ingeschakeld
4. Geluid alarmniveau knob

### 5.2 Symbolen



### 5.3 Voorbereiding van de droger

- Voer de stekker van de droger in het stopcontact.
- Open de deur.
- Plaats het wasgoed in de droger zonder het te hard aan te stampen.
- Duw en sluit de deur.

Selecteer het gewenste programma met de Aan/Uit/Programma selectiekноп en schakel de machine in.




#### OPMERKING !

- Selectie van een programma met de Aan/Uit/Programma selectiekноп betekent niet dat het programma gestart is. Druk op de knob Start/Stand-by om het programma te starten.



## 5.4 Programmaselectie en verbruikstabel

FL				
Programma's	Programmabeschrijving	Capaciteit (kg)	Centrifugeersnelheid in wasmachine (rpm)	Droogtijd (minuten)
Katoen strijkdroog	U kunt het katoenen wasgoed dat u wilt strijken drogen in dit programma zodat het licht vochtig blijft om het gemakkelijker te strijken. (Hemd, T-shirt, tafellaken, etc.)	7	1000	90
Katoen kastdroog	U kunt al uw katoenen wasgoed drogen in dit programma. (T-shirt, broek, pyjama, babykledij, ondergoed, linnen, etc.) U kunt uw wasgoed in de kast plaatsen zonder het te moeten strijken.	7 / 3,5	1000	121 / 72
Katoen kastdroog+	U kunt dit programma gebruiken voor extra droogte in dik wasgoed zoals aan broek, trainingspak, ... U kunt uw wasgoed in de kast plaatsen zonder het te strijken.	7	1000	126
Katoen extra droog	U kunt dik katoenen wasgoed zoals handdoeken, badjassen, etc. drogen in dit programma. U kunt uw wasgoed in de kast plaatsen zonder het te strijken.	7	1000	131
Synthetisch strijkdroog	U kunt het synthetisch wasgoed dat u wilt strijken drogen in dit programma zodat het licht vochtig blijft om het gemakkelijker te strijken. (Hemd, T-shirt, tafellaken, etc.)	3,5	800	35
Synthetisch kastdroog	U kunt al uw synthetisch wasgoed drogen in dit programma. (Hemd, T-shirt, ondergoed, tafellaken, etc.) U kunt uw wasgoed in de kast plaatsen zonder het te moeten strijken.	3,5	800	48
Sport	In dit programma kunt u uw sportkledij drogen die geschikt is voor de wasdroger.	4	1000	92
Verluchten	Het ventileert slechts gedurende 10 minuten zonder warme lucht te blazen. U kunt het katoen en linnen wasgoed dat gedurende een lange periode afgesloten werd ventileren en geurtjes verwijderen.	-	-	10

Programma's met timing	U kunt een programma met een bepaalde tijdsduur selecteren tussen 10,30,60 minuten om het gewenste droogniveau te bereiken aan lage temperatuur. In dit programma duurt de droogcyclus voor de ingestelde tijdsduur, onafhankelijk van de droogte van het wasgoed.	-	-	-
BabyProtect	Dit programma is speciaal geschikt voor het drogen van babykleding	3	1000	80
Jeans (Denim)	U kunt denim broeken, rokken, hemden of jassen drogen in dit programma.	4	1200	80
Delicaat / Hemden	Het droogt het hemd op een meer gevoelige wijze en veroorzaakt minder kreuken en maakt het strijken gemakkelijker.	2	600	40
Xpress 14'	Droogt hemden op delicatesere wijze en veroorzaakt dus minder kreuken voor een gemakkelijker strijken.	0,5	1200	14
Waarden energieverbruik				
Programma's	Capaciteit (kg)	Centrifugeersnelheid in wasmachine (tpm)	Hoeveelheid resterende vochtigheid bij benadering	Waarde energieverbruik kWh
Katoen linnen klaar om te dragen*	7 / 3,5	1000	60%	4,21 / 2,31
Katoen strijkklaar	7	1000	60%	3,25
Synthetisch Confectie	3,5	800	40%	1,42
Het stroomverbruik van de uit-modus voor het standaard katoenprogramma met een volle lading, PO (W)				0,5
Stroomverbruik van de ingeschakeld-gelaten modus voor het standaard katoenprogramma met een volle lading, PL (W)				1,0
	Katoen kast droog programma" gebruikt met een volle en een gedeeltelijke lading is het standaard droogprogramma waar de informatie op het label en de fiche naar verwijst. Dit programma is geschikt voor het drogen van normaal nat katoenen wasgoed en is het meest efficiënte programma met betrekking tot stroomverbruik voor katoen.			

\* : Energie etiket standaardprogramma (EN 61121:2012)

Alle waarden in de tabel worden bepaald in overeenstemming met de EN 61121:2012 norm.

Verbruikswaarden kunnen verschillen van de waarden in de tabel afhankelijk van het type wasgoed, de trommelsnelheid, de omgevingsvoorwaarden en de spanningswaarden.

## 5.5 Secundaire functies

### Waarschuwingssignaal

De droger geeft een waarschuwingssignaal aan het einde van het programma. Als u niet wilt dat de machine een geluidssignaal weergeeft, drukt u op de "Zoemer" knop. Als u de Zoemer knop indrukt, begint een lichtje te branden en er wordt geen geluidssignaal weergegeven aan het einde van het programma.



#### OPMERKING

- U kunt deze selectie selecteren voor of na de start van het programma.

### Eindtijd

Als u uw wasgoed op een later tijdstip wilt drogen, kunt u de starttijd van het programma uitstellen tot 3 uur, 6 uur of 9 uur met de Startuitlest-functie.

Open de deur en plaats uw wasgoed in de machine.

Selecteer het droogprogramma.

Druk op de selectiekноп Eindtijd en stel de gewenste uitsteluur in. Als de knop Eindtijd één maal wordt ingedrukt, wordt het 3 uur startuitlestel geselecteerd en de uitlestindicator licht op. Als u dezelfde knop opnieuw indrukt, wordt het 6 uur startuitlestel geselecteerd en als u de knop een derde keer indrukt, wordt het 9 uur startuitlestel geselecteerd. Als de knop Eindtijd opnieuw indrukt, wordt het startuitlestel geannuleerd.

Nadat de Eindtijd selectie is uitgevoerd, wordt het startuitlestel gestart voor het programma geselecteerd met de knop "Start/Stand-by".



#### OPMERKING

- U kunt wasgoed toevoegen of verwijderen in de eindtijd. Aan het einde van de Startuitlest aftelling schakelt de Startuitlest waarschuwingindicator uit en de droogcyclus start.

De eindtijd wijzigen

Als u de tijdsduur wilt wijzigen tijdens de aftelling:

Annuleer het programma met de Aan/Uit/Programma selectiekноп. Selecteer het gewenste programma en herhaal de Eindtijd selectieprocedure.

De Eindtijd functie annuleren

Als u de eindtijd aftelling wilt annuleren en het programma onmiddellijk wilt starten:

Annuleer het programma met de Aan/Uit/Programma selectiekноп. Selecteer het gewenste programma en druk op de knop Start/Stand-by

## 5.6 Waarschuwingindicatoren



#### OPMERKING

- Waarschuwingindicatoren kunnen variëren naargelang het model van uw droger.

### Filterreiniging

Wanneer het programma voltooid is, schakelt de waarschuwingindicator van de filter in.

### Waterreservoir

Wanneer het programma voltooid is, schakelt de waarschuwingindicator van het lege waterreservoir in.

Als het waterreservoir opvult wanneer het programma in werking is, begint de waarschuwingindicator te knipperen en de machine schakelt over naar stand-by. In dat geval moet u het waterreservoir leegmaken en het programma starten met de knop Start / Stand-by. De waarschuwingindicator schakelt uit en het programma wordt hervat.

### De filterlade / Condenser reinigen

Aan het einde van het programma kan het reinigingssymbool van de warmtewisselaar of filterlade oplichten.

## 5.7 Het programma starten

Druk op de knop Start/Stand-by om het programma te starten.

De drogen indicator licht op om aan te geven dat het programma gestart is.

## 5.8 Kinderslot

De droger is voorzien van een kinderslot dat voorkomt dat de programma vooruitgang van de machine wordt beïnvloed als knoppen worden ingedrukt tijdens de werking. Als het kinderslot ingeschakeld is, worden alle knoppen op het paneel uitgeschakeld behalve de selectieknoppen Aan/Uit/Programma en Kinderslot.

Druk gelijktijdig op de knoppen Eindtijd en Zoemer gedurende 3 seconden om het kinderslot in te schakelen.

Het kinderslot moet worden gedeactiveerd om een nieuw programma te starten aan het einde van het huidige programma of om tussenbeide te kunnen komen in het programma. Om het kinderslot uit te schakelen, houdt u dezelfde knoppen ingedrukt gedurende 3 seconden.



### OPMERKING

- Als het kinderslot ingeschakeld is, schakelt de kinderslot waarschuwingsindicator in.
- Het Kinderslot schakelt uit als de droogmachine wordt uitgeschakeld en opnieuw ingeschakeld met de knop Aan/Uit/Annuleren.

Als kinderslot actief is:

Als de droogmachine ingeschakeld is, of in stand-by staat, zullen de indicatorsymbolen niet veranderen als de positie van de programma selectieknop wordt gewijzigd.



### OPMERKING

- Wanneer de droogmachine ingeschakeld is en het kinderslot is actief, weerklinkt het twee maal als de programma selectieknop ingeschakeld is. Als het kinderslot uitgeschakeld is zonder de programma selectieknop terug te schakelen naar de vorige positie zal het programma eindigen omwille van de verandering in de positie van de programma selectieknop.

## 5.9 Het programma wijzigen nadat het gestart is

U kunt het programma wijzigen dat u geselecteerd hebt om uw wasgoed te drogen met een ander programma na de start van het lopende programma.

- Bijvoorbeeld, selecteer het Extra Droog programma door aan de selectieknop Aan/Uit/Programma te draaien om Extra Droog of Strijkdroog te selecteren.
- Druk op de knop Start/Stand-by om het programma te starten.

Kledij toevoegen en verwijderen tijdens stand-by

Als u wasgoed wilt toevoegen of verwijderen aan/uit de droger na de start van het droogprogramma:

- Druk op de knop Start/Stand-by om de droger over te schakelen op de Stand-bymodus. Het drogen stopt.
- Open de deur in de Stand-by status sluit de deur nadat u wasgoed hebt toegevoegd of verwijderd.
- Druk op de knop Start/Stand-by om het programma te starten.



### OPMERKING

- Wasgoed toevoegen nadat het drogen is gestart kan ertoe leiden dat het gedroogde wasgoed in de machine kan mengen met het natte wasgoed en het wasgoed kan vochtig blijven na het drogen.
- U kunt zo vaak u wenst wasgoed toevoegen of verwijderen tijdens het drogen. Maar dit proces kan het drogen continu onderbreken en dit kan het programma langer doen duren en het energieverbruik verhogen. Om die reden is het aanbevolen wasgoed toe te voegen voor het programma start.
- Indien een nieuw programma wordt geselecteerd met de knop programmaselectie wanneer de machine in stand-by staat, eindigt het lopende programma.



### WAARSCHUWING !

- U mag de interne oppervlakte van de trommel niet aanraken wanneer u wasgoed toevoegt of verwijdert tijdens het lopende programma. De oppervlakte van de trommel is warm.

## 5.10 Het programma annuleren

Als u het programma wilt annuleren en het drogen wilt beëindigen om gelijk welke reden na de start van de machine draait u aan de knop Aan/Uit/Annuleren en het programma wordt geannuleerd.



## WAARSCHUWING !

- Aangezien de binnenzijde van de machine heel warm is wanneer u het programma annuleert tijdens de werking van de machine moet u het verfrissen programma uitvoeren om af te koelen.

### 5.11 Einde van het programma

Aan het einde van het programma schakelen de Pluizenfilter reiniging en Waterreservoir waarschuwingssymbolen in op het programma controlepaneel. De deur kan worden geopend als de droger klaar is voor een volgend programma.

Schakel de Aan/Uit/Programma selectieknop op Aan/Uit om de droger uit te schakelen.



## OPMERKING

- Als het wasgoed niet wordt verwijderd na het einde van een programma, schakelt de antikreukfunctie in gedurende 2 uur om de voorkomen dat het wasgoed in de machine zou kreuken. Het programma draait het wasgoed met een interval van 10 minuten om kreuken te voorkomen.



## 6 Onderhoud en reiniging

Levensduur van het product wordt verlengd en veelvoorkomende problemen verminderen indien het regelmatig wordt gereinigd.



### GEVAAR !

- Dit product dient van de stroom afgekoppeld te worden tijdens onderhouds- en reinigingswerkzaamheden (bedieningspaneel, centrale deel, enz.).

### 6.1 Pluisfilter / Binnenkant vuldeur reinigen

De pluizen en vezels die vrijkomen van het wasgoed in de lucht tijdens de droogcyclus, worden verzameld in de "pluisfilter".



### WAARSCHUWING !

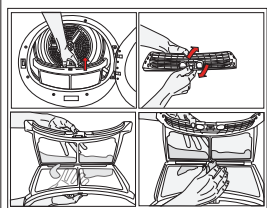
- Reinig de pluisfilter en het binnenoppervlak van de vuldeur altijd na elke droogbeurt.



### OPMERKING

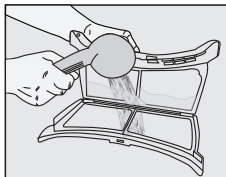
- U kunt het pluisfilter en filterbehuizing reinigen met een stofzuiger.

Om de pluisfilter te reinigen:



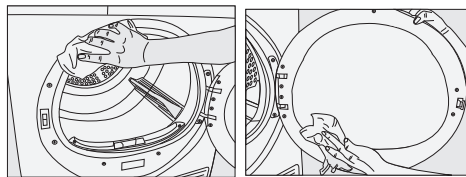
- Open de vuldeur.
- Verwijder de pluisfilter door deze omhoog te trekken en de pluisfilter te openen.

- Reinig de vezels, pluizen en katoenrafels met de hand of met een zachte doek.
- Sluit de pluisfilter en plaats deze terug in zijn behuizing.

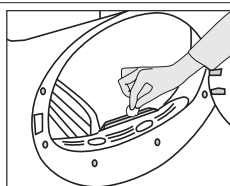


Op de pluisfilterporieën kan, na uw machine enige tijd te gebruiken, een laag ontstaan die verstopping van het pluisfilter kan veroorzaken. Was het pluisfilter met warm water om de opgebouwde laag op het oppervlak van het pluisfilter te verwijderen. Droog het pluisfilter volledig voordat u het terugplaatst.

- Reinig het volledige binnenoppervlak van de vuldeur en de pakking van de vuldeur met een zachte en vochtige doek.



### 6.2 De sensoren reinigen



Er bevinden zich vochtigheidssensoren in de droger die detecteren wanneer het wasgoed droog is of niet. Het reinigen van de sensoren:

- Open de vuldeur van de droger.
- Laat de machine afkoelen indien deze nog steeds heet is door het droogproces.
- Veeg de metalen oppervlakken van de sensor met een zachte doek, bevochtigd met azijn, af en droog ze af.



## OPMERKING

- Reinig de metalen oppervlakken van de sensoren 4 maal per jaar.
- Gebruik geen metalen gereedschap bij het reinigen van de metalen oppervlakken van de sensoren.



## WAARSCHUWING !

- Gebruik nooit oplosmiddelen, reinigingsmiddelen en gelijkaardige middelen voor het reinigen, omdat deze materialen brand en een explosie kunnen veroorzaken!

### 6.3 Leeg het waterreservoir

De vochtigheid van het wasgoed wordt verwijderd en gecondenseerd tijdens het droogproces en het ontstane water verzameld zich in het waterreservoir. Leeg het waterreservoir na elke droogcyclus.

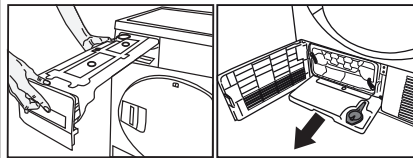


## WAARSCHUWING !

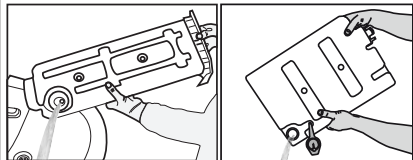
- Gecondenseerd water is niet drinkbaar.
- Verwijder nooit het waterreservoir wanneer het programma in werking is!

Indien u vergeet om het waterreservoir leeg te maken, zal de machine stoppen tijdens de volgende droogcyclus wanneer het reservoir vol is en het waarschuwingslampje "Waterreservoir" begint te knipperen. Als dit het geval is, leeg het waterreservoir en druk vervolgens op de knop **Starten / Pauze** om het drogen te hervatten. Afwateren van het waterreservoir:

1. Verwijder het waterreservoir zorgvuldig uit de lade of container.



2. Maak het waterreservoir leeg.



- Indien er pluizen zitten in de trechter van het waterreservoir, spoel dit dan weg onder stromen water.
- Plaats het waterreservoir terug in zijn behuizing.



## OPMERKING

- Indien rechtstreekse waterafvoer wordt gebruikt als een optie, hoeft het waterreservoir niet geleegd.

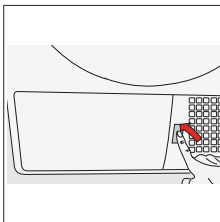
### 6.4 Voor de condensor;

De hete en vochtige lucht in de condensor wordt afgekoeld door de koude kamertlucht. De vochtige lucht die circuleert in de droogautomaat, wordt gecondenseerd en vervolgens in het reservoir gepompt.



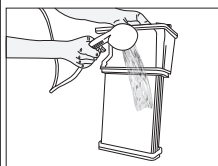
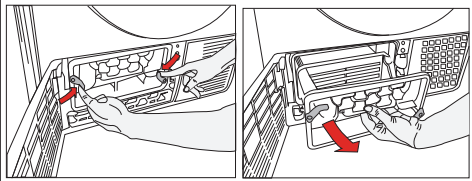
## OPMERKING

- Reinig de condensor na elke 30 droogbeurten of eenmaal per maand. Om de condensor te reinigen:

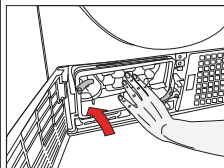


- Indien het droogproces uitgevoerd werd, open de deur van de machine en wacht tot deze afkoelt.

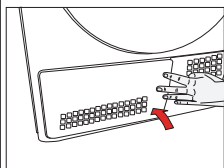
- Ontgrendel de 2 condensorvergrendelingen nadat u de beschermplaat hebt geopend.
- Trek de condensor eruit.



- Reinig de condensor door gebruik van een douchekop met water onder druk en wacht tot het water is weggelopen.



- Plaats de condensor terug in de behuizing. Bevestig de twee vergrendelingen en controleer dat deze stevig vast zitten.



- Plaats de beschermplaat terug.

## 7 Probleemoplossen

<b>Drogen duur te lang.</b>
Pluizenfilter poriën zijn mogelijk verstopt. >>> Was de filter met warm water. De filterlader kan verstopt zijn. >>> Reinig de spons en de filterdoek (indien aanwezig) in de filterlade. (voor producten met een warmtepomp) De condensator kan geblokkeerd zijn. >>> Was de condensator. (voor producten met een condensator) De ventilatieroosters voor de machine kunnen gesloten zijn. >>> Verwijder alle objecten voor de ventilatieroosters die de lucht blokkeren. De ventilatie kan onvoldoende zijn omdat de ruimte waar de machine geïnstalleerd is te klein is. >>> Open de deur of ramen om te voorkomen dat de temperatuur in de ruimte te veel stijgt. Er kan een kalklaag geaccumuleerd zijn op de vochtigheidssensor. >>> Reinig de vochtsensor. Er is mogelijk een te grote hoeveelheid wasgoed geladen. >>> U mag de droger niet te vol laden. Het is mogelijk dat het wasgoed onvoldoende gezwaard heeft. >>> Laat de wasmachine draaien aan een hogere zwiernelheid.
<b>De kledingstukken komen vochtig uit de machine na het drogen.</b>
Het is mogelijk dat een ongeschikt programma werd gebruikt voor het type wasgoed.>>> Controleer de onderhoudslabels op de kledingstukken en selecteer een programma geschikt voor het type kledingstukken of gebruik het tijdsprogramma als extra. Pluizenfilter poriën zijn mogelijk verstopt. >>> Was de filter met warm water. De condensator kan geblokkeerd zijn. >>> Was de condensator. (voor producten met een condensator) De filterlader kan verstopt zijn. >>> Reinig de spons en de filterdoek (indien aanwezig) in de filterlade. (voor producten met een warmtepomp) Er is mogelijk een te grote hoeveelheid wasgoed geladen. >>> U mag de droger niet te vol laden. Het is mogelijk dat het wasgoed onvoldoende gezwaard heeft. >>> Laat de wasmachine draaien aan een hogere zwiernelheid.
<b>De droger draait niet of het programma kon niet gestart worden. De droger werkt niet na de configuratie.</b>
De stekker is mogelijk niet ingevoerd. >>> Zorg ervoor dat het netsnoer ingevoerd is. De deur kan open zijn. >>> Zorg ervoor dat de deur correct gesloten is. Het is mogelijk dat er geen programma werd ingesteld of dat de knop Start/Stand-by niet is ingedrukt. >>> Controleer dat het programma is ingesteld en dat het niet in Stand-by staat. Het kinderslot kan ingeschakeld zijn. >>> Schakel het kinderslot uit.
<b>Het programma werd zonder aanleiding beëindigd.</b>
De deur is mogelijk niet correct gesloten. >>> Zorg ervoor dat de deur correct gesloten is. Er is mogelijk een stroompanne. >>> Druk op de knop Start/Stand-by om het programma te starten. Het waterreservoir kan vol zijn. >>> Maak het waterreservoir leeg.

<b>De kledingstukken zijn gekrompen, verhard of stuk.</b>
Het is mogelijk dat een incorrect programma werd gebruikt voor het type wasgoed. >>> Controleer de labels van het wasgoed en selecteer een programma dat geschikt is voor het type kledingstukken.
<b>De verlichting in de wasdroger schakelt niet in. (Voor modellen met een lamp)</b>
De droger werd mogelijk met de knop Aan/Uit of het programma werd niet geselecteerd voor machines zonder een Aan/Uit knop. >>> Zorg ervoor dat de droger ingeschakeld is. De lamp kan defect zijn. >>> Neem contact op met een geautoriseerde dienst om de lamp te vervangen.
<b>Filterreiniging waarschuwingssymbool/LED is ingeschakeld/knippert.</b>
De pluizenfilter is mogelijk niet gereinigd. >>> Reinig de filter. De filtersleuf is mogelijk verstopt met pluis. >>> Reinig de filtersleuf. Een laag pluis is mogelijk geaccumuleerd waardoor de pluizenfilter poriën verstopt zijn. >>> Was de filter met warm water. De condensator kan geblokkeerd zijn. >>> Was de condensator.
<b>Water lekt via de deur.</b>
Er is een accumulatie van pluisjes op de binnenzijde van de deur en op de oppervlakken van de deuropakking. >>> Reinig de interne oppervlakken van de deur en oppervlakken van de deuropakking.
<b>De deur opent uit zichzelf.</b>
De deur is mogelijk niet correct gesloten. >>> Duw op de deur tot u een sluitingsgeluid hoort.
<b>Het waterreservoir waarschuwingssymbool/LED is ingeschakeld/knippert.</b>
Het waterreservoir kan vol zijn. >>> Maak het waterreservoir leeg. De waterafvoerslang is mogelijk ingevallen. >>> Als het product rechtstreeks verbonden is op de waterafvoer moet u de waterafvoerslang controleren.
<b>Het stoomsymbool knippert. (Voor producten met een stoomfunctie)</b>
Het stoomreservoir kan leeg zijn => Vul het stoomreservoir met gedistilleerd of gecondenseerd water.
<b>Het stoomprogramma start niet. (Voor producten met een stoomfunctie)</b>
Het stoomreservoir kan leeg zijn, het stoomreservoir waarschuwingssymbool kan oplichten op het scherm => Vul het stoomreservoir tot het stoompictogram uitschakelt.
<b>Kreuken worden niet verwijderd met het antikreukprogramma. (Voor producten met een stoomfunctie)</b>
Er werd mogelijk een te grote hoeveelheid wasgoed in de machine geplaatst => Plaats de gespecificeerde hoeveelheid wasgoed in de machine. De stoomtoepassing tijdsduur kan op een laag niveau geselecteerd zijn => Kies een programma met een grote hoeveelheid stoom. Aan het einde van het programma is het wasgoed mogelijk gedurende een lange periode in de machine gebleven => Verwijder het wasgoed zo snel mogelijk na het einde van het programma en hang het op.

De geur van het wasgoed is niet verminderd met het geur verwijderingsprogramma. (Voor producten met een geur verwijderingsprogramma)

Er werd mogelijk een te grote hoeveelheid wasgoed in de machine geplaatst => Plaats de gespecificeerde hoeveelheid wasgoed in de machine.

De stoomtoepassing tijdsduur kan op een laag niveau geselecteerd zijn => Kies een programma met een grote hoeveelheid stoom.



### **WAARSCHUWING !**

- Als het probleem aanhoudt nadat u de instructies in deze sectie hebt gevolgd, kunt u contact opnemen met uw verkoper of een Geautoriseerde Dienst. Probeer het product nooit zelf te repareren.



### **OPMERKING**

- Als er een probleem optreedt met een van de onderdelen van uw apparaat kunt u een reserveonderdeel aanvragen door contact op te nemen met de geautoriseerde dienst mits vermelding van het modelnummer.
- Het apparaat gebruiken met niet-authentieke onderdelen kan resulteren in defecten in het apparaat.
- De fabrikant en de verdeler kunnen niet aansprakelijk worden gesteld voor defecten die het resultaat zijn van het gebruik van niet-authentieke onderdelen.

## PRODUCTFICHE

### Naleving van Gedelegeerde Verordening (EU) Nr. 392/2012

Naam fabrikant of handelsmerk		Beko
Modelnaam		DCU7230BX
Nominiaal vermogen (kg)		7
Type droogtrommel	Lucht Geventileerd	-
	Condensator	•
Energie-efficiëntieklasse <sup>(1)</sup>		B
Jaarlijks energieverbruik (kWh) <sup>(2)</sup>		504
Type controle	Automatisch	•
	Niet automatisch	-
Energieverbruik van het standaard katoenprogramma bij een volle trommel (kWh)		4,21
Energieverbruik van het standaard katoenprogramma bij een halvolle trommel (kWh)		2,31
Stroomverbruik van de uit-modus voor het standaard katoenprogramma bij een volle trommel, P <sub>0</sub> (W)		0,5
Stroomverbruik van de sluimerstand voor het standaard katoenprogramma bij een volle trommel, P <sub>L</sub> (W)		1,0
De duur van de sluimerstand (min.)		30
Standaard katoenprogramma <sup>(3)</sup>		-
Programmatijd van het standaard katoenprogramma bij een volle trommel, T <sub>day</sub> (min.)		121
Programmatijd van het standaard katoenprogramma bij een halvolle trommel, T <sub>day/2</sub> (min.)		72
Gewogen programmatijd van het standaard katoenprogramma bij een volle en halvolle trommel (T <sub>i</sub> )		93
Condensatie-efficiëntieklasse <sup>(4)</sup>		B
Gemiddelde condensatie-efficiëntie van het standaard katoenprogramma bij een volle trommel, C <sub>day</sub>		81%
Gemiddelde condensatie-efficiëntie van het standaard katoenprogramma bij een halvolle trommel, C <sub>day/2</sub>		81%
Gewogen condensatie-efficiëntie van het standaard katoenprogramma bij een volle en halvolle trommel, C <sub>i</sub>		81%
Geluidsniveau van het standaard katoenprogramma bij een volle trommel <sup>(5)</sup>		65
Ingebouwd		-

• : Ja    - : Nee

(1) Schaal van A+++ (meest efficiënt) tot D (minst efficiënt)

(2) Energieverbruik gebaseerd op 160 droogcycli van het standaard katoenprogramma bij een volle en halvolle trommel, en het verbruik in standen met laag stroomverbruik. Het werkelijk energieverbruik per cyclus is afhankelijk van de manier waarop het toestel wordt gebruikt.

(3) Het programma "Katoen kastdroog", gebruikt bij een volle en halvolle trommel, is het standaard droogprogramma waarop de informatie op het label en de fiche betrekking heeft. Dit programma is geschikt voor het drogen van normale natte katoenwas en is het meest doeltreffende programma voor katoen op het gebied van energieverbruik.

(4) Schaal van G (minst efficiënt) tot A (meest efficiënt)

(5) Gewogen gemiddelde waarde — L<sub>WA</sub> uitgedrukt in dB(A) re 1 pW

## Veillez d'abord lire ce manuel !

Chère cliente, cher client,  
Nous vous remercions d'avoir choisi un appareil Beko. Nous espérons que votre appareil qui a été fabriqué avec des matériaux de haute qualité et une technologie de pointe vous offrira les meilleurs résultats. Nous vous conseillons de lire attentivement ce manuel et tout autre document fourni avant d'utiliser votre appareil et de le conserver à titre de référence. Si vous cédez l'appareil à quelqu'un d'autre, donnez-lui aussi le manuel. Prêtez attention à tous les détails et aux mises en garde indiquées dans le manuel d'utilisation et suivez les instructions qui y sont inscrites. Utilisez ce manuel d'utilisateur pour le modèle indiqué sur la page de couverture.



- Lisez les instructions.

## Explication des symboles

Les symboles suivants sont utilisés tout au long du manuel d'utilisation :



### DANGER!

- Avertissement contre les risques d'électrocution.



### DANGER!

- Avertissement contre les risques d'incendie.



### AVERTISSEMENT !

- Avertissement contre des situations dangereuses concernant la vie et les biens.



### AVERTISSEMENT !

- Avertissement contre les surfaces chaudes.



### AVERTISSEMENT !

- Avertissement concernant le risque d'échauder



### REMARQUE

- Informations importantes ou conseils pratiques relatives à l'utilisation.



Les matériaux d'emballage de l'appareil sont fabriqués à partir de matériaux recyclables en conformité avec la réglementation relative à l'environnement en vigueur dans notre pays.

Ne jetez pas les déchets d'emballage avec les déchets domestiques ou autres, déposez-les aux points de collecte dédiés désignés par les autorités locales.



# 1 Consignes importantes en matière de sécurité et d'environnement



## REMARQUE

- Cette section comprend des consignes de sécurité qui aideront à vous protéger contre les blessures corporelles ou à éviter des dégâts matériels. Le non respect de ces consignes annulera toute garantie.

## 1.1 Exigences générales en matière de sécurité



### AVERTISSEMENT !

Le sèche-linge peut être utilisé par des enfants âgés de 8 ans et plus et par des personnes ayant des capacités physique, sensorielle ou mentale limitées ou qui manquent d'expérience et de connaissances, à condition qu'ils soient supervisés ou formés sur l'utilisation sécuritaire du produit et les risques qui en découlent. Ne laissez pas les enfants jouer avec le produit. Les travaux de nettoyage et d'entretien ne doivent pas être effectués par les enfants, à moins d'être sous surveillance.

- Tenez les enfants de moins de 3 ans à distance de l'appareil, à moins qu'ils soient sous surveillance permanente.



### AVERTISSEMENT !

- Les pieds réglables ne doivent pas être enlevés. L'écart entre le sèche-linge et le sol ne doit pas être réduit avec des matériaux tels que le tapis, le bois et le ruban adhésif. Cela pourrait causer des problèmes avec le sèche-linge.
- Les procédures d'installation et de réparation doivent toujours être effectuées par un agent du **Service agréé**. Le fabricant ne saurait être tenu responsable des dommages découlant de manœuvres réalisées par des personnes non autorisées.
- Ne lavez jamais votre sèche-linge en versant ou répandant de l'eau dessus ! Vous vous exposeriez à un risque d'électrocution !

### Pour les produits à fonction vapeur:



### AVERTISSEMENT !

- Utilisez uniquement de l'eau distillée ou de l'eau condensée dans le réservoir d'eau de la machine aux programmes à vapeur. N'utilisez pas l'eau du robinet ou des additifs. Lorsque vous utilisez de l'eau condensée dans le réservoir d'eau, il doit être filtré et nettoyé.





## AVERTISSEMENT !

- N'ouvrez pas la porte lorsque des programmes à vapeur sont en cours d'exécution. L'eau chaude peut être expulsée.
- Avant de mettre le linge dans un programme à vapeur, les taches doivent être enlevées.
- Vous ne pouvez mettre que du linge non sale ou taché, mais imprégné d'odeur désagréable dans le programme de vapeur (suppression des odeurs).
- N'utilisez aucun kit de nettoyage à sec ou additif au cours du programme vapeur ou tout autre programme.

### 1.1.1 Sécurité électrique



## DANGER!

- Respectez les consignes de sécurité électriques lorsque vous effectuez le raccordement électrique pendant l'installation.
- Ne branchez pas l'appareil sur un dispositif de commutation externe à l'exemple d'une minuterie. Ne le connectez pas non plus à un circuit régulièrement activé et désactivé par le service d'alimentation.
- Branchez le sèche-linge à une prise équipée d'une mise à la terre protégée par un fusible à la valeur indiquée sur la plaque signalétique. Assurez-vous que toute installation de mise à la terre soit réalisée par un électricien qualifié. Notre entreprise ne sera pas tenue responsable de dommages liés à une utilisation du sèche-linge sans prise de terre en conformité avec les règlements locaux.



## DANGER!

- La tension et la valeur de protection autorisée du fusible sont indiquées sur la plaque signalétique.
- La tension spécifiée sur la plaque signalétique doit être égale à celle de votre réseau électrique.
- Débranchez le sèche-linge lorsque celui-ci n'est pas utilisé.
- Débranchez le sèche-linge du secteur lors des travaux d'installation, d'entretien, de nettoyage et de réparation.
- Ne touchez pas à la prise avec des mains mouillées ! Ne débranchez jamais la machine en tirant sur le câble, saisissez uniquement la prise pour la débrancher.
- N'utilisez pas de rallonges, de multiprises ou d'adaptateurs pour brancher le sèche-linge au secteur pour réduire le risque d'incendie et électrocution.
- La prise du câble d'alimentation doit être facilement accessible après l'installation.
- **Tout câble d'alimentation endommagé doit être remplacé, suivi d'une notification au service agréé.**
- **Si le sèche-linge est défectueux, évitez de l'utiliser jusqu'à ce qu'il soit réparé par un agent du service agréé ! Vous vous exposeriez à un risque d'électrocution !**

## 1.1.2 Sécurité du produit



**DANGER!**

### Points à prendre en considération pour les risques d'incendie :

Le linge ou les articles spécifiés ci-dessous ne doivent pas être séchés dans le sèche-linge compte tenu des risques d'incendie.

- Linge non lavé
- Les articles tachés avec de l'huiles, de l'acétone, de l'alcool, de l'essence, du kérosène, de détachants, de térébenthine, de paraffine ou de détachants pour paraffine, doivent être lavés à l'eau chaude avec une grande quantité de détergent avant d'être placés dans le sèche-linge.

Pour cette raison en particulier, les articles contenant les types de taches spécifiés ci-dessus doivent être très bien lavés. Pour cela, utilisez un détergent adéquat et sélectionnez le type de lavage à haute température.

Le type de linge ou les articles décrits ci-dessous ne sont pas appropriés pour un séchage dans le sèche-linge, compte tenu des risques d'incendie :

- Le linge ou les oreillers garnis de mousse de caoutchouc (mousse de latex), les bonnets de bain, les textiles imperméables, les matériaux contenant des renforts en latex et les coussinets en mousse de caoutchouc.



**DANGER!**

- Les vêtements lavés avec des produits chimiques industriels. Les éléments tels que les pièces légères, l'allumette, les pièces de monnaie, les pièces métalliques, les aiguilles, etc. peuvent endommager le tambour ou causer des problèmes fonctionnels. Veuillez donc vérifier tout le linge que vous souhaitez charger dans votre sèche-linge.

N'arrêtez jamais le sèche-linge avant la fin du programme. Si vous devez le faire, enlevez rapidement tout le linge et disposez-le afin de dissiper la chaleur.

- Vous devez aménager une ventilation suffisante pour éviter l'accumulation des gaz s'échappant d'appareils à combustion d'essence ou d'autres types de carburants. Cela comprend également les flammes nues pouvant être générées suite à l'effet de retour de flamme.

Les vêtements mal lavés peuvent s'enflammer, même une fois que le séchage est terminé.



**AVERTISSEMENT !**

- La lingerie contenant des armatures métalliques ne doit pas être placée dans le sèche-linge. Le sèche-linge peut être endommagé si des armatures métalliques se détendent et se cassent durant le séchage.



## REMARQUE

- Utilisez des adoucissants et des produits similaires conformément aux consignes de leurs fabricants.
- Nettoyez toujours le filtre à peluche avant ou après chaque chargement. N'utilisez jamais le sèche-linge sans le filtre à peluche.



## AVERTISSEMENT !

N'essayez jamais de réparer le sèche-linge de vous-même. Ne réalisez aucune opération de réparation ou de remplacement sur le produit, même si vous savez ou possédez les capacités pour les effectuer, sauf si cela est expressément mentionné dans les instructions d'utilisation ou dans le manuel de service fourni. Dans le cas contraire, vous exposerez votre vie ainsi que celle d'autres personnes.

- Assurez-vous que l'emplacement de votre sèche-linge ne comporte pas d'appareils dotés de porte verrouillable, coulissante ou battante, susceptibles de bloquer l'ouverture de la porte de chargement.
- Installez votre sèche-linge à des endroits appropriés pour un usage domestique. (Salle de bains, balcon fermé, garage, etc.)
- Assurez-vous que des animaux domestiques ne pénètrent pas dans le sèche-linge. Contrôlez l'intérieur du sèche-linge avant de le mettre en marche.



## AVERTISSEMENT !

- Ne vous penchez pas sur la porte de chargement de votre sèche-linge lorsqu'elle est ouverte, autrement, le sèche-linge risque de tomber.
- Ne laissez pas d'accumulation de peluche autour du sèche-linge.

### 1.2 Montage sur un lave-linge

- Un dispositif de fixation doit être utilisé entre les deux machines pour pouvoir utiliser le sèche-linge sur un lave-linge. Faites installer le dispositif de montage par l'agent du service autorisé.
- Le poids total de la machine à laver et du sèche-linge en chargement plein quand ils sont placés l'un sur l'autre atteint environ 180 kilos. Placez l'appareil sur un sol solide qui a une capacité de résistance suffisante !



## AVERTISSEMENT !

- Évitez de poser le lave-linge sur le sèche-linge. Faites attention aux avertissements ci-dessus lors de l'installation sur votre lave-linge.

Schéma d'installation pour lave-linge et sèche-linge

Profondeur du sèche-linge	Profondeur du lave-linge				
	62 cm	60 cm	54 cm	50 cm	49 cm
54 cm	Peut être installé				
60 cm	Peut être installé				

Schéma d'installation pour lave-linge et sèche-linge

Profondeur du sèche-linge	Profondeur du lave-linge	
	45 cm	40 cm
54 cm	Peut être installé	
60 cm	Peut être installé	
		Ne peut pas être installé

### 1.3 Utilisation prévue

- Le sèche-linge a été conçu pour un usage domestique. Par conséquent, il n'est pas approprié pour une utilisation commerciale et ne doit pas être utilisé en dehors de son utilisation prévue.
- Utilisez le sèche-linge uniquement pour sécher du linge qui porte une étiquette autorisant cette opération.
- Le fabricant décline toute responsabilité née de l'utilisation ou du transport incorrect(e) de l'appareil.
- Les pièces détachées d'origine sont disponibles pendant 10 ans, à compter de la date d'achat du produit.

### 1.4 Sécurité pour enfants

- Les matériaux d'emballage sont dangereux pour les enfants. Tenez-les hors de leur portée.
- Les appareils électriques sont dangereux pour les enfants. Maintenez-les à l'écart de la machine lorsque celle-ci fonctionne. Ne les laissez pas jouer avec le sèche-linge. Utilisez le verrouillage de sécurité pour enfants, afin d'éviter que les enfants ne touchent au sèche-linge.



#### REMARQUE

- La fonction Verrouillage de sécurité pour enfants est située sur le panneau de commande de votre appareil. **(Voir sécurité enfants)**
- Gardez la porte de chargement fermée même lorsque le sèche-linge n'est pas en cours d'utilisation.

### 1.5 Conformité à la norme DEEE et mise au rebut du produit



Ce produit est conforme à la directive DEEE (2012/19/UE) de l'Union européenne). Ce produit porte un symbole de classification pour la mise au rebut des équipements électriques et électroniques (DEEE). Le présent produit a été fabriqué avec des pièces et du matériel de qualité supérieure susceptibles d'être réutilisés et adaptés au recyclage. Par conséquent, nous vous conseillons de ne pas le mettre au rebut avec les ordures ménagères et d'autres déchets à la fin de sa durée de vie. Au contraire, rendez-vous dans un point de collecte pour le recyclage de tout matériel électrique et électronique. Veuillez vous rapprocher des autorités de votre localité pour plus d'informations concernant le point de collecte le plus proche.

### 1.6 Conformité avec la directive LdSD :

L'appareil que vous avez acheté est conforme à la directive LdSD (2011/65/UE) de l'Union européenne. Il ne comporte pas les matériels dangereux et interdits mentionnés dans la directive.

### 1.7 Informations relatives à l'emballage

Les matériaux d'emballage de ce produit sont faits de matériaux recyclables, conformément à nos réglementations nationales en matière d'environnement. Ne jetez pas les matériaux d'emballage avec les déchets domestiques ou autres. Ramenez-les dans des points de collecte de matériaux d'emballage désignés par les autorités locales.

## 1.8 Caractéristiques techniques

FR

Hauteur (Minimale / Maximale)	84,6 cm / 86,6 cm*
Largeur	59,7 cm
Profondeur	56,8 cm
Capacité (max.)	7 kg**
Poids net ( $\pm$ 4 kg)	34 kg
Tension	Voir fiche signalétique***
Puissance de sortie nominale	
Code du modèle	

\* Hauteur minimale : Hauteur de votre appareil lorsque les pieds réglables ne sont pas étirés.

Hauteur maximale : Hauteur de votre appareil lorsque les pieds réglables sont étirés au maximum.

\*\* Poids du linge sec avant le lavage.

\*\*\* La fiche signalétique se trouve derrière la porte de chargement.

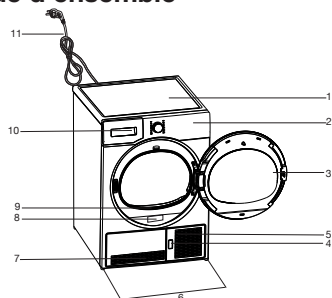


### REMARQUE

- Les caractéristiques techniques du sèche-linge peuvent être modifiées sans préavis, dans le but d'améliorer la qualité du produit.
- Les schémas présentés dans ce manuel sont indicatifs et peuvent ne pas correspondre exactement à votre produit.
- Les valeurs indiquées sur les étiquettes du sèche-linge ou dans les documents fournis avec celui-ci, ont été obtenues en laboratoire, conformément aux normes applicables. Ces valeurs varient en fonction des conditions d'utilisation et d'environnement du sèche-linge.

## 2 Votre sèche-linge

### 2.1 Vue d'ensemble



1. Couvercle supérieur
2. Bandeau de commande
3. Porte de chargement
4. Bouton d'ouverture de la plaque de protection
5. Grille d'aération
6. Pieds réglables
7. Pour les modèles avec réservoir en dessous, le réservoir d'eau se trouve à l'intérieur du repose-pied.
8. Fiche signalétique
9. Filtre anti-peluches
10. Tiroir du réservoir d'eau (Pour les modèles avec réservoir au-dessus)
11. Cordon d'alimentation

### 2.2 Contenu de l'emballage

	1. Tuyau de vidange d'eau *		5. Manuel de l'utilisateur du panier de séchage*
	2. Filtre de rechange en mousse*		6. Conteneur de remplissage d'eau*
	3. Manuel de l'utilisateur		7. Eau Pure*
	4. Panier de séchage*		8. Fragrance Capsules Group*

\*Il peut être fourni avec votre machine en fonction de son modèle.

## 3 Installation

Avant d'appeler l'agent de service agréé le plus proche pour l'installation du sèche-linge, assurez-vous que l'installation électrique et le conduit d'évacuation d'eau sont appropriés en vous référant au manuel de l'utilisateur. Si ce n'est pas le cas, contactez un électricien qualifié et un technicien pour effectuer les raccords nécessaires.



### REMARQUE

- La préparation de l'installation du sèche-linge et les installations électriques et d'évacuation d'eau sont sous la responsabilité du client.




### AVERTISSEMENT !

- Avant l'installation, vérifiez visuellement si le sèche-linge présente des défauts. Si le sèche-linge est endommagé, vous ne devez pas l'installer. Les produits endommagés peuvent présenter des risques pour votre sécurité.

### 3.1 Emplacement d'installation approprié

- Installez le sèche-linge sur une surface stable et régulière.
- Le sèche-linge est lourd. Ne le déplacez pas tout vous-même.
- Utilisez votre sèche-linge dans un environnement bien aéré et non poussiéreux.
- L'écart entre le sèche-linge et la surface ne doit pas être réduit par les matériaux tels que les tapis, le bois et le ruban.
- Ne recouvrez pas les grilles de ventilation du sèche-linge.
- Une porte verrouillable, coulissante ou équipée d'une charnière ne doit pas bloquer l'ouverture de la porte de chargement à l'endroit où votre sèche-linge doit être installé.
- Lorsque le sèche-linge est installé, il doit rester au même endroit où ont été réalisés les branchements. Quand vous installez le sèche-linge, assurez-vous que sa paroi arrière n'est en contact avec aucun élément (robinet, prise, etc.).


- Maintenez au moins 1 cm d'écart avec les bords des autres meubles.
- Votre sèche-linge peut être utilisé à des températures entre +5 °C et +35 °C. Si les conditions d'utilisation sont en dehors de ces valeurs, le fonctionnement du sèche-linge sera altéré et il pourra être endommagé.
- La surface arrière du sèche-linge doit être placé contre un mur.



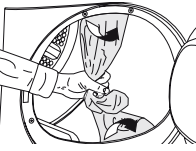
**DANGER!**

- Ne posez pas le sèche-linge sur un câble d'alimentation.

### 3.2 Enlever le montage de sécurité servant au transport



**AVERTISSEMENT !**

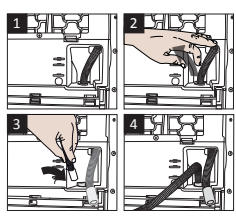


- Enlever le montage de sécurité, réservé au transport avant d'utiliser le sèche-linge pour la première fois.
- Pour modifier le pivotement latéral de la porte de votre appareil, s'il est possible de le faire, reportez-vous aux instructions de montage de la porte réversible.

### 3.3 Raccorder le conduit d'évacuation

Vous pouvez évacuer directement l'eau grâce au tuyau de vidange fourni avec la machine au lieu de vidanger régulièrement l'eau accumulée dans le réservoir.

#### Raccord du tuyau de vidange de l'eau



1-2 Tirez à la main le tuyau derrière le sèche-linge afin de le débrancher de son point de connexion. N'utilisez aucun outil pour retirer ce tuyau.

3 Branchez une extrémité du tuyau de vidange fourni séparément avec le sèche-linge au point de raccord d'où vous avez enlevé le tuyau de l'appareil à l'étape précédente.

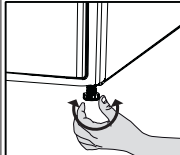
4 L'autre extrémité du tuyau de vidange peut être directement raccordée au tuyau d'évacuation des eaux usées ou au lavabo.



**REMARQUE**

- Le tuyau de vidange de l'eau doit être attaché à une hauteur maximum de 80 cm.
- Veillez à ce que le tuyau de vidange de l'eau ne soit pas bloqué ou plié entre le conduit de vidange et la machine.
- S'il y a un pack d'accessoires fourni avec votre produit, consultez la description détaillée.

### 3.4 Réglage des pieds



- Tournez les pieds vers la gauche ou la droite, jusqu'à ce que le sèche-linge soit stable et horizontal.

### 3.5 Transport du sèche-linge

- Vidangez toute l'eau restante dans le sèche-linge.
- Si un raccord direct à un tuyau de vidange d'eau est effectué, alors enlevez les raccords de tuyaux.



**AVERTISSEMENT !**

- Nous vous recommandons de porter le sèche-linge en position verticale. S'il n'est pas possible de le transporter en position verticale, la machine doit être transportée en l'inclinant sur la droite vue de face.





### 3.6 Changement de la lampe d'éclairage

Dans le cas où votre sèche-linge est doté d'une ampoule d'éclairage. Contactez votre service agréé si vous désirez changer l'ampoule/la LED utilisée pour l'éclairage de votre séchoir. La(les) lampe (s) utilisée(s) dans cet appareil n'est (ne sont) pas adaptée(s) pour l'éclairage d'une pièce de ménage. Cette lampe est conçue pour aider l'utilisateur à placer le linge dans le séchoir de manière confortable. Les lampes utilisées dans cet appareil peuvent résister aux conditions physiques extrêmes telles que les vibrations et aux températures supérieures à 50° C.

## 4 Préparation

### 4.1 Linge adapté à un séchage en machine

- Respectez toujours les consignes figurant sur l'étiquette des vêtements. Séchez uniquement le linge dont l'étiquette stipule que l'utilisation du sèche-linge est appropriée en sélectionnant le programme adapté.

			
Ne pas sécher au sèche-linge	Température élevée	Température moyenne	Basse température

### 4.2 Linge pas adapté à un séchage en machine



#### REMARQUE

- Les tissus délicats brodés, la laine, les vêtements de soie, les tissus délicats et précieux, les articles hermétiques et les rideaux de tulle ne sont pas adaptés au séchage en machine.

### 4.3 Préparation du linge au séchage

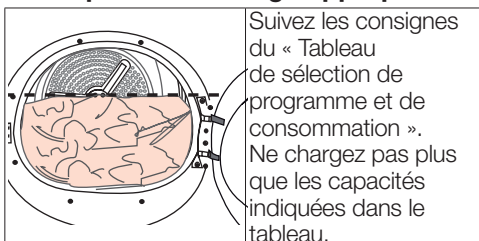
- Il se peut que le linge soit emmêlé suite au lavage. Séparez votre linge avant de le placer dans le sèche-linge.
- Mettez les vêtements avec des accessoires métalliques tels que les fermetures éclair, à l'envers pour les sécher.
- Fixez les fermetures éclair, les crochets, les boucles et les boutons.

### 4.4 Mesures à adopter pour économiser de l'énergie

- Essorez le linge à la vitesse maximale au cours du lavage. Ainsi, le temps de séchage et la consommation d'énergie sont réduits.
- Triez le linge en fonction de leur type et de leur épaisseur. Séchez le même type de linge ensemble. Par exemple, les essuies de cuisine et les nappes de table peu épais sèchent plus vite que les serviettes de bain épaisses.
- Veillez suivre les informations contenues dans le manuel d'utilisation pour la sélection de programme.

- N'ouvrez pas la porte de la machine pendant le séchage sauf si cela est nécessaire. Si vous devez ouvrir la porte, veillez à ne pas la laisser ouverte trop longtemps.
- Pour les modèles avec unité de condensation: nettoyez le condenseur une fois par mois ou après chaque 30 opérations régulièrement.
- Verificare che i filtri siano puliti. Per ulteriori dettagli rimandiamo alla sezione Manutenzione e Pulizia.
- Pour les modèles avec unité de conduit: respectez les instructions de raccordement de le conduit et nettoyez le conduit.
- Pendant le processus de séchage, faites circuler correctement la salle où votre sèche-linge fonctionne.

### 4.5 Capacité de charge appropriée



Les poids suivants sont donnés à titre indicatif.

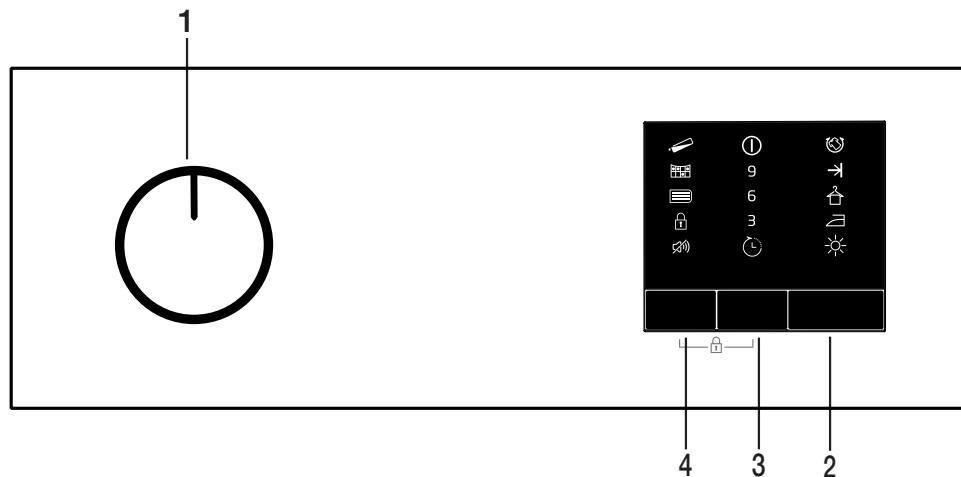
Linge	Poids approximatif (g)*	Linge	Poids approximatif (g)*
Édredon en coton (double)	1500	Chemisier	150
Édredons en coton (simple)	1000	Chemise en coton	300
Drap de lit (double)	500	Chemises	250
Drap de lit (simple)	350	Robe en coton	500
Grande nappe	700	Robe	350
Petite nappe	250	Jeans	700
Serviette à thé	100	Mouchoirs (10 articles)	100
Serviette de bain	700	T-Shirt	125
Essuie-mains	350		

\*Poids du linge sec avant le lavage.



## 5 Fonctionnement de l'appareil

### 5.1 Panneau de commande



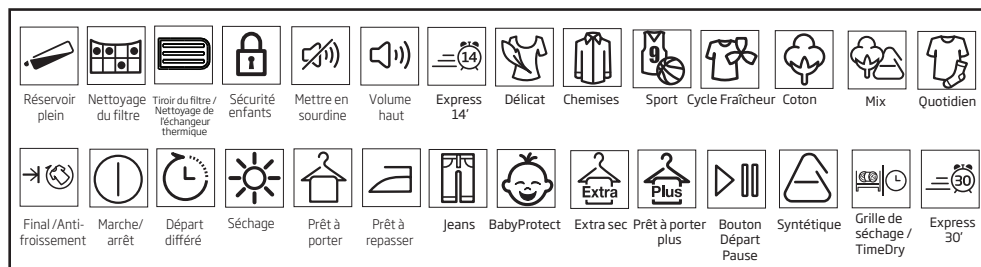
1. Bouton de sélection Marche/Arrêt/  
Programme.

2. Bouton Départ/Pause.

3. Bouton Départ différé.

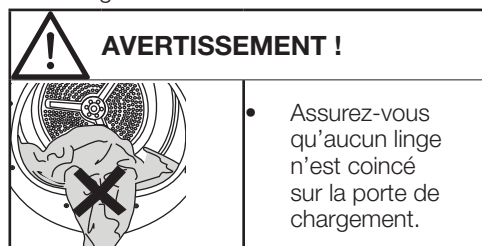
4. Bouton de niveau d'avertissement audio.

### 5.2 Symboles



### 5.3. Préparation du sèche-linge

- Branchez le sèche-linge.
- Ouvrez la porte de chargement.
- Placez le linge sur le sèche-linge sans les coincer.
- Poussez et refermez la porte de chargement.



Sélectionnez le programme souhaité en appuyant sur le bouton de sélection Marche/Arrêt/Programme, l'appareil se met en marche.

#### **i** REMARQUE


- La sélection d'un programme à l'aide du bouton de sélection Marche/Arrêt/Programme, cela ne signifie pas que ce dernier est lancé. Appuyez sur le bouton Départ/Veille pour lancer le programme.

## 5.4 Sélection de programme et tableau de consommation

FR				
Programmes	Description du programme	Capacité (kg)	Vitesse d'essorage du lave-linge (tr/min)	Durée de séchage (minutes)
Coton Prêt à repasser	Avec ce programme, vous pouvez faire sécher vos vêtements en coton qui nécessitent un repassage afin de les rendre légèrement humides pour un repassage plus facile. (Chemises, T-shirts, nappes, etc.)	7	1000	90
Coton Prêt à porter	Vous pouvez faire sécher tout votre linge en coton avec ce programme. (T-shirt, pantalons, pyjamas, vêtements pour bébés, sous-vêtements, linge, etc.). Vous pouvez ranger votre linge dans la garde-robe sans repasser.	7 / 3,5	1000	121 / 72
Coton Prêt à porter Plus	Vous pouvez utiliser ce programme pour un séchage supplémentaire des vêtements épais tels que des pantalons, survêtements. Vous pouvez ranger votre linge dans la garde-robe sans repasser.	7	1000	126
Coton, Extra sec	Grâce à ce programme, vous pouvez faire sécher votre linge en coton épais, tels que des serviettes, peignoirs, etc. Vous pouvez ranger votre linge dans la garde-robe sans repasser.	7	1000	131
Synthétique prêt à repasser	Avec ce programme, vous pouvez faire sécher vos vêtements en fibres synthétiques qui nécessitent un repassage afin de les rendre légèrement humides pour un repassage plus facile. (Chemises, T-shirts, nappes, etc.)	3,5	800	35
Synthétique prêt à porter	Vous pouvez faire sécher tous vos vêtements en fibres synthétiques avec ce programme. (Chemises, T-shirts, sous-vêtements, nappes, etc.). Vous pouvez ranger votre linge dans la garde-robe sans repasser.	3,5	800	48
Sport	Grâce à ce programme, vous pouvez faire sécher vos vêtements de sport qui sont appropriés pour le sèche-linge.	4	1000	92
Cycle Fraîcheur	Ce programme fournit uniquement une aération de 10 minutes sans air chaud. Vous pouvez aérer vos vêtements en coton et en lin qui sont restés enfermés pendant une longue période afin d'éliminer toute odeur.	-	-	10

Programmes de la minuterie	Vous pouvez choisir parmi les programmes minutés entre 10 et 30 et 60 minutes pour atteindre le niveau de séchage souhaité à basse température. Dans ce programme, le fonctionnement du sèche-linge dure le temps défini indépendamment de degré de séchage du linge.	-	-	-
BabyProtect	Programme utilisé pour les vêtements de bébé qui portent l'approbation « Peut être séché » sur l'étiquette.	3	1000	80
Jeans	Grâce à ce programme, vous pouvez faire sécher vos pantalons, jupes, chemises ou vestes en jean.	4	1200	80
Délicat/Chemises	Ce programme permet de sécher les chemises d'une manière plus sensible, réduit les plis et facilite le repassage.	2	600	40
Express 14'	Sèche les chemises de façon plus délicate et cause moins de plis pour un repassage facile.	0,5	1200	14

Valeurs de consommation énergétique

Programmes	Capacité (kg)	Vitesse d'essorage du lave-linge (tr/min)	Quantité approximative d'humidité résiduelle	Valeur de consommation énergétique kWh
Coton linge de maison Prêt à porter*	7 / 3,5	1000	60%	4,21 / 2,31
Coton Prêt à repasser	7	1000	60%	3,25
Synthétique prêt à porter	3,5	800	40%	1,42
Consommation électrique en mode arrêt pour le programme coton standard à pleine charge, PO (W)				0,5
Consommation électrique en mode veille pour le programme coton standard à pleine charge, PL (W)				1,0
	Le « programme coton prêt à ranger », utilisé à pleine et moyenne charge, est le programme standard de séchage auquel font référence les informations sur l'étiquette et la fiche technique, comme étant celui qui convient au séchage du linge humide en coton et le plus efficace en termes de consommation d'énergie pour le coton.			

\* : Programme de la norme de l'étiquetage énergétique (EN 61121:2012)

Toutes les valeurs dans le tableau sont déterminées selon la norme EN 61121:2012. Les valeurs de consommation peuvent différer de celles du tableau en fonction du type de linge, de la vitesse d'essorage, des conditions ambiantes et des valeurs de tension.

## 5.5 Fonctions optionnelles

### Signal Sonore

À la fin du programme, votre machine émet une alerte sonore. Si vous ne le souhaitez pas que lance un avertissement sonore, appuyez sur le bouton "Alarme". Lorsque vous appuyez sur le bouton Alarme, une lumière s'allume et aucun avertissement sonore ne sera effectué lorsque le programme se termine.



#### REMARQUE

- Vous pouvez sélectionner cette fonction avant ou après le démarrage du programme.

### Départ différé

Si vous préférez sécher votre linge plus tard, vous pouvez retarder l'heure de début du programme jusqu'à 3 heures, 6 heures ou 9 heures en utilisant la fonction de temporisation.

Ouvrez la porte de chargement et placez votre linge.

Sélectionnez le programme de séchage.

Appuyez sur le bouton de sélection de l'heure de fin et définissez la période différée désirée.

Lorsque le bouton de l'heure de fin est appuyé une fois, un délai de 3 heures est sélectionné et l'indicateur de délai s'allume. Si vous appuyez de nouveau sur le même bouton, un délai de 6 heures sera sélectionné et, lorsque vous appuyez pour la troisième fois, un délai de 9 heures sera sélectionné. Si vous appuyez à nouveau sur le bouton de l'heure de fin, le délai sera annulé.

Après la sélection de l'heure de fin est effectuée, commencez à courir tardivement pour le programme sélectionné en appuyant sur le bouton "Départ/Veille".



#### REMARQUE

- Vous pouvez ajouter ou retirer du linge pendant l'heure de fin. À la fin du compte à rebours de temporisation, l'indicateur d'avertissement du retard de temps s'éteint et le séchage commence

### Changement de l'heure de fin

Si vous voulez modifier la durée pendant le compte à rebours :

Annulez le programme en appuyant sur le bouton de sélection Marche/Arrêt/Programme

. Sélectionnez le programme souhaité et répétez le processus de sélection de l'heure de fin.

Annulation de la fonction heure de fin

Si vous voulez annuler le compte à rebours de l'heure de fin et commencer le programme immédiatement :

Annulez le programme en appuyant sur le

bouton de sélection Marche/Arrêt/Programme

. Sélectionnez le programme souhaité et appuyez sur le bouton Départ/Veille.

## 5.6 Indicateurs d'avertissement



#### REMARQUE

- Les indicateurs d'avertissement varient en fonction du modèle de votre sèche-linge.

### Nettoyage du filtre

À la fin du programme, l'indicateur d'avertissement de nettoyage du filtre s'allume.

### Réservoir d'eau

À la fin du programme, l'indicateur d'avertissement de vidange du réservoir d'eau s'allume.

Si le réservoir d'eau se remplit alors que le programme est en cours, l'indicateur d'avertissement commence à clignoter et la machine passe en mode Veille. Dans ce cas, vidangez le réservoir d'eau et lancez le programme en appuyant sur le bouton Départ/Veille. L'indicateur d'avertissement s'éteint et le programme reprend.

### Tiroir du filtre / Nettoyage de l'échangeur thermique

Au terme du programme, il est possible que le symbole de nettoyage de l'échangeur thermique ou tiroir à filtre s'allume.

## 5.7 Lancement du programme

Appuyez sur le bouton Départ/Veille pour lancer le programme.

L'indicateur de Séchage s'allume, indiquant que le programme a démarré.

## 5.8 Sécurité enfants

Le sèche-linge est équipée de la sécurité enfants qui permet d'éviter toute interruption de cycle de programme par le verrouillage des boutons lorsqu'un programme est en cours. Tous les boutons, à l'exception du bouton de sélection Marche/Arrêt/Programme sont désactivés, lorsque la Sécurité enfants est activée.

Pour activer la sécurité enfants, appuyez de manière simultanée sur les boutons “Annulation/Sonnerie” et “Départ Différé” pendant 3 secondes.

Vous devez désactiver la Sécurité enfants pour pouvoir lancer un nouveau programme à la fin du programme en cours ou pour interrompre le programme en cours. Pour désactiver la Sécurité enfants, appuyez longuement sur les mêmes boutons pendant 3 secondes.



## REMARQUE

- Lorsque la Sécurité enfants est activée, l'indicateur d'avertissement de Sécurité enfants à l'écran s'allume.
- La Sécurité enfants se désactive lorsque vous appuyez sur le bouton Marche/Arrêt/Annulation pour éteindre et allumer le sèche-ligne.

Lorsque la Sécurité enfants est activée :

Lorsque le sèche-ligne fonctionne, ou en mode veille, les témoins indicateurs ne changent pas lorsque vous changez la position du bouton de sélection de programme.



## REMARQUE

- Lorsque le sèche-ligne fonctionne, la Sécurité enfants est activée, Il bippe deux fois lorsque le bouton de sélection du programme est tourné. Si la Sécurité enfants est désactivée sans retourner le bouton de sélection de programme à sa position précédente, le programme se terminera en raison de la modification de la position du bouton de sélection de programme.

## 5.9 Modification d'un programme en cours

Vous pouvez changer le programme sélectionné pour sécher votre linge et choisir un programme différent même si le sèche-linge est en marche.

Par exemple, sélectionnez le programme Extra sec en tournant le bouton de sélection Marche/Arrêt/Programme pour sélectionner Extra sec au lieu de Prêt à passer.

Appuyez sur le bouton Départ/Veille pour lancer le programme.

Ajout ou retrait du linge en mode Veille

Si vous voulez ajouter ou retirer du linge dans le sèche-ligne après le lancement du programme de séchage :

Appuyez sur le bouton Départ/Veille pour passer le sèche-ligne au mode Veille. Le processus de séchage s'arrête.

Lorsque l'appareil est en Veille, ouvrez la porte de chargement et refermez-la après avoir ajouté ou retiré le linge.

Appuyez sur le bouton Départ/Veille pour lancer le programme.



## REMARQUE

- L'ajout de linge pendant le processus de séchage peut occasionner le mélange dans la machine du linge sec et du linge mouillé, ce qui aura pour conséquence un linge humide à la fin du processus.
- Vous pouvez ajouter ou retirer le linge pendant le séchage autant de fois que vous le souhaitez. Cependant, le processus de séchage sera en permanence interrompu, ce qui aura pour conséquence de prolonger la durée du programme et augmenter la consommation d'énergie. Nous vous recommandons donc d'ajouter le linge avant le début du programme.
- Si vous sélectionnez un nouveau programme en tournant le bouton de sélection de programme alors que le sèche-ligne est en mode Veille, le programme en cours se termine.



## AVERTISSEMENT !

Ne touchez pas la surface interne du tambour lorsque vous ajoutez ou retirez le linge pendant un programme en cours parce qu'elle est chaude.

## 5.10 Annulation du programme

Si vous souhaitez annuler un programme et arrêter le processus de séchage pour une raison quelconque après le démarrage de le sèche-linge, tournez longuement sur le bouton Marche/Arrêt/Annulation le programme sera annulé.



### AVERTISSEMENT !

- L'intérieur du sèche-linge peut être extrêmement chaud lorsque vous annulez le programme alors qu'elle est en marche. Il convient donc d'exécuter le programme de rafraîchissement pour la laisser refroidir.

## 5.11 Fin du programme

Lorsque le programme se termine, les témoins d'avertissement de Nettoyage de filtre à fibre et de Réservoir d'eau s'allument. La porte de chargement peut être ouverte et le sèche-linge est prêt pour un second cycle.

Tournez le sélecteur sur la position Arrêt pour éteindre le séchoir.



### REMARQUE

- Si le linge n'est pas retiré après que le programme soit terminé, la fonction de prévention des froissements s'active pendant 2 heures pour éviter que le linge à l'intérieur de la machine ne soit froissé. Le programme permet de tourner le linge toutes les 10 minutes d'intervalles pour les empêcher le plissement.

## 6 Maintenance et nettoyage

Les peluches et fibres qui se dégagent du linge dans l'air au cours du cycle de séchage sont récupérées par la « cartouche filtrante



### DANGER!

- Cet appareil doit être débranché durant les travaux d'entretien et de nettoyage ( bandeau de contrôle, corps, etc.).

### 6.1 Cartouche filtrante / Surface intérieure de la porte

Les peluches et fibres qui se dégagent du linge dans l'air au cours du cycle de séchage sont récupérées par le « Filtre à peluche ».



### REMARQUE

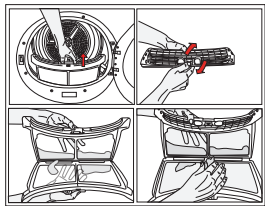
- Vous pouvez nettoyer le filtre et son pourtour à l'aide d'un aspirateur.



### AVERTISSEMENT !

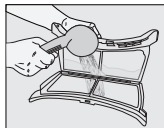
- Il est recommandé de toujours nettoyer le filtre et les surfaces intérieures du couvercle après chaque processus de séchage.

Pour nettoyer le filtre :



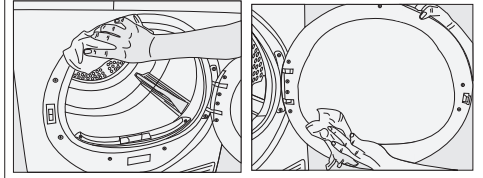
Ouvrez la porte de chargement. Retirez le filtre de trappe en tirant dessus, puis ouvrez le filtre.

- Éliminez les peluches, les fibres et les résidus de coton à la main ou à l'aide d'un chiffon doux.
- Fermez le filtre et replacez-le correctement à sa place.

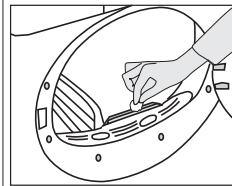


Une couche peut se former sur les pores du filtre et entraîner un bouchage du filtre après avoir utilisé la machine pendant un certain temps. Lavez le filtre à l'eau chaude pour enlever la couche qui se forme sur la surface du filtre. Séchez le filtre complètement avant de le réinstaller.

- Nettoyez la surface intérieure entière de la porte de chargement et le loquet de la porte.



### 6.2 Capteur



Votre machine est équipée de capteurs d'humidité qui détectent si le linge est sec ou non. Pour nettoyer le capteur :

- Ouvrez la porte de chargement du sèche-linge.
- Laissez la machine se refroidir si un séchage vient d'être réalisé.
- Nettoyez les capteurs métalliques à l'aide d'un chiffon doux imbibé de vinaigre puis séchez-les.



### REMARQUE

- Nettoyez les capteurs métalliques 4 fois par an.



### AVERTISSEMENT !

- N'utilisez pas d'outils en métal pour nettoyer les surfaces métalliques des capteurs.
- N'utilisez jamais de solvants, de produits de nettoyage ou de substances similaires lors du nettoyage, en effet ces produits entraîneraient un risque d'incendie et d'explosion!

### 6.3 Réservoir d'eau ;

Vidangez le réservoir d'eau après chaque cycle de séchage.



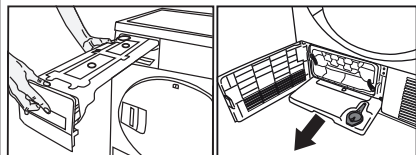
### AVERTISSEMENT !

- L'eau condensée n'est pas potable !
- Ne retirez jamais le réservoir d'eau lorsqu'un programme est en cours.

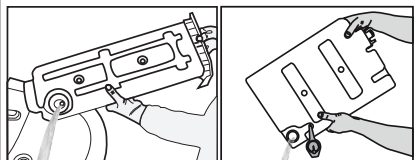
Si vous omettez de vider le réservoir d'eau, votre sèche-linge s'arrêtera de fonctionner au cours des cycles de séchage suivants, lorsque le réservoir sera plein et que le témoin « réservoir d'eau » s'allumera. Dans ce cas, appuyez sur le bouton « Départ/Pause/Annulation » pour relancer le cycle de séchage après avoir vidé le réservoir.

Pour la vidange du réservoir d'eau :

1. Retirez le réservoir d'eau dans le tiroir ou le récipient avec précaution.



2. Videz l'eau du réservoir



- Si des peluches sont présentes sur l'entonnoir du réservoir d'eau, nettoyez-les sous l'eau courante.
- Réinstallez le réservoir d'eau à sa place



### REMARQUE

- Si le conduit d'évacuation d'eau direct est utilisé comme une option, il n'est pas nécessaire de vider le réservoir d'eau.

## 6.4 Condenseur

L'air chaud et humide à l'intérieur du condenseur est refroidi par l'air froid provenant de la pièce. Par conséquent, l'air humide circulant dans votre sèche-linge, se condense et peut être pompé vers le réservoir.

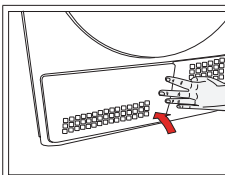
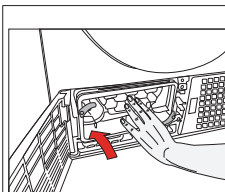
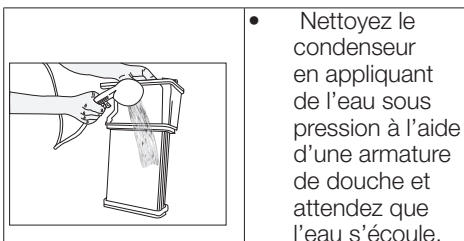
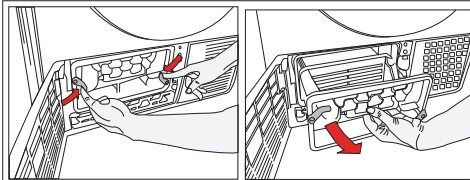


- Nettoyez le condenseur tous les 30 cycles de séchage ou une fois par mois..

Pour nettoyer le condenseur :



- Déverrouillez les 2 sécurités du condenseur après avoir ouvert la plaque de protection.
- Retirez le condenseur.





## 7 Résolution de problèmes

### L'opération de séchage prend trop de temps.

Les pores de filtre à fibres peuvent être bouchés. >>> Lavez le filtre avec de l'eau chaude.  
Le tiroir de filtre peut être obstrué. >>> Nettoyez l'éponge et filtrez le tissu (le cas échéant) dans le tiroir du filtre. (Pour les produits avec pompe à chaleur)  
Le condenseur pourrait être bloqué. >>> Lavez le condenseur. (Pour les produits avec le condenseur)  
Les grilles d'aération devant la machine peuvent être fermées. >>> Retirez tous les objets placés devant les grilles de ventilation qui bloquent l'air.  
La ventilation peut être insuffisante car la zone dans laquelle la machine est installée est trop petite. >>> Ouvrez la porte ou les fenêtres pour empêcher la température ambiante de monter très haut.  
Peluche de vêtements peut s'accumuler sur le capteur d'humidité. >>> Nettoyez le capteur d'humidité.  
Une quantité excessive de linge pourrait être chargée. >>> Ne chargez pas excessivement le séchoir.  
Le linge ne serait pas entachée adéquatement. >>> Effectuez une vitesse plus élevée d'essorage de la machine à laver.

### Les vêtements sont humides après séchage.

Un programme non approprié pour le type de linge peut être utilisé. >>> Vérifiez les étiquettes d'entretien sur les vêtements et sélectionnez un programme adapté au type de vêtements ou utilisez des programmes de temps en tant que supplément  
Les pores de filtre à fibres peuvent être bouchés. >>> Lavez le filtre avec de l'eau chaude.  
Le condenseur pourrait être bloqué. >>> Lavez le condenseur. (Pour les produits avec le condenseur)  
Le tiroir de filtre peut être obstrué. >>> Nettoyez l'éponge et filtrez le tissu (le cas échéant) dans le tiroir du filtre. (Pour les produits avec pompe à chaleur)  
Une quantité excessive de linge pourrait être chargée. >>> Ne chargez pas excessivement le séchoir.  
Le linge ne serait pas entachée adéquatement. >>> Effectuez une vitesse plus élevée d'essorage de la machine à laver.

Le sèche-linge ne s'allume pas ou il est impossible de lancer un programme. Le sèche-linge ne fonctionne pas après sa configuration.

La fiche secteur pourrait être débranchée. >>> Assurez-vous que le cordon d'alimentation est branché.  
La porte de chargement est ouverte >>> Assurez-vous que la porte de chargement est correctement fermée.  
Un programme peut ne pas être réglé ou le bouton Départ/Veille peut ne pas être appuyé. >>> Vérifiez que le programme est réglé et qu'il n'est pas en position de veille.  
La sécurité enfants peut être activée. >>> Éteignez la sécurité enfants.

Le programme a été terminé prématurément sans aucune raison.

La porte de chargement ne se ferme pas correctement. >>> Assurez-vous que la porte de chargement est correctement fermée.  
Il pourrait y avoir une panne de courant. >>> Appuyez sur le bouton Départ/Veille pour lancer le programme.  
Le réservoir d'eau peut être plein. >>> Videz le réservoir d'eau.

Les vêtements ont rétrécis, sont décolorés ou usés.

Un programme inapproprié pourrait avoir été utilisé pour le type de linge. >>> Vérifiez les étiquettes d'entretien sur les vêtements sélectionnez un programme adapté aux vêtements.

Le voyant à l'intérieur du sèche-linge ne s'allume pas. (Pour les modèles dotés de voyants)

Le sèche-linge peut ne pas être activé avec le bouton Marche / Arrêt ou le programme peut ne pas être sélectionné pour les machines sans bouton Marche / Arrêt. >> Assurez-vous que le sèche-linge est allumé.  
La lampe ne fonctionne pas correctement. >>> Contactez le service autorisé pour remplacer la lampe.

Le témoin d'avertissement Nettoyage du tiroir du filtre clignote /Led est allumé.

Il est possible que le filtre à fibres soit sale. >>> Nettoyez le filtre.  
La porte-filtre peut être obstrué par les câbles. >>> Nettoyez le porte-filtre.  
Une couche de peluches pourrait avoir accumulé le colmatage des pores du filtre à peluches. >>> Lavez le filtre avec de l'eau chaude.  
Le condenseur pourrait être bloqué. >>> Lavez le condenseur.

L'eau s'écoule de la porte de chargement.

Les fibres se sont rassemblés internes de la porte de chargement et le joint de la porte de chargement. >>> Nettoyez les surfaces internes de la porte de chargement et les surfaces de joint de la porte de chargement.

La porte de chargement s'ouvre toute seule.

La porte de chargement ne se ferme pas correctement. >>> Poussez la porte de chargement jusqu'à ce que le son de fermeture soit entendu.

Le témoin d'avertissement du réservoir d'eau s'allume/Led est allumé/clignote.

Le réservoir d'eau peut être plein. >>> Videz le réservoir d'eau.  
Le tuyau d'évacuation d'eau pourrait s'être effondré. >>> Si le produit est connecté directement à l'eau de drainage, vérifiez le tuyau d'évacuation d'eau.

Pour les produits à fonction vapeur. (Pour les produits à fonction vapeur)

Le réservoir de vapeur peut être vide => Remplissez le réservoir de vapeur avec de l'eau distillée ou condensée.

Les programmes à vapeur ne démarrent pas (Pour les produits à fonction vapeur)

Le réservoir de vapeur peut être vide, l'icône d'avertissement du réservoir de vapeur peut s'allumer sur l'écran => Remplissez le réservoir de vapeur jusqu'à ce que l'icône de vapeur s'éteigne.

Les rides ne sont pas supprimés avec le programme de suppression des rides. (Pour les produits à fonction vapeur)

L'excès de linge peut être placé => placez la quantité de linge spécifiée.  
Le temps d'application de la vapeur peut être sélectionné en bas niveau => Choisissez un programme avec une grande quantité de vapeur.  
Après l'achèvement du programme, le linge peut-être restée longtemps dans la machine => Retirez le linge dès que le programme est terminé et que vous le suspendez.

L'odeur du linge ne diminue pas avec le programme d'élimination des odeurs (pour les produits avec un programme d'élimination des odeurs)

L'excès de linge peut être placé => placez la quantité de linge spécifiée.  
Le temps d'application de la vapeur peut être sélectionné en bas niveau => Choisissez un programme avec une grande quantité de vapeur.



### AVERTISSEMENT !

- Si le problème persiste même après observation des instructions contenues dans cette partie, contactez votre fournisseur ou un service de maintenance agréé. N'essayez jamais de réparer votre appareil endommagé par vous-même.



### REMARQUE

- Les pièces détachées d'origine sont disponibles pendant 10 ans, à compter de la date d'achat du produit.
- Si vous rencontrez des problèmes avec une pièce quelconque de votre appareil, vous pouvez demander un remplacement en communiquant le numéro de modèle de l'appareil au service après-vente.
- L'utilisation des pièces non authentiques peut causer un dysfonctionnement de l'appareil.
- Le fabricant et le distributeur ne sont en rien responsables des dysfonctionnements résultant de l'utilisation de pièces non authentiques.

## FICHE PRODUIT

Conformité au règlement délégué de la Commission (EU) No 392/2012

Nom du fournisseur ou marque		Beko
Nom de modèle		DCU7230BX
Capacité nominale (kg)		7
Type de sèche-linge	Air Ventilé	-
	Condensateur	•
Classe d'efficacité énergétique <sup>(1)</sup>		B
Consommation d'énergie annuelle (kWh) <sup>(2)</sup>		504
Type de contrôle	Automatique	•
	Non automatique	-
Consommation d'énergie du programme coton standard à pleine charge (kWh)		4,21
Consommation d'énergie du programme coton standard à charge partielle (kWh)		2,31
Consommation électrique en mode « arrêt » pour le programme coton standard à pleine charge, P <sub>0</sub> (W)		0,5
Consommation électrique en mode « laissé sur marche » pour le programme coton standard à pleine charge, P <sub>L</sub> (W)		1,0
La durée du mode « laissé sur marche » (min)		30
Programme coton standard <sup>(3)</sup>		-
Durée du programme coton standard à pleine charge, T <sub>sec</sub> (min)		121
Durée du programme coton standard à charge partielle, T <sub>sec1/2</sub> (min)		72
Durée pondérée du programme coton standard à pleine charge et à charge partielle (T <sub>1</sub> )		93
Classe d'efficacité énergétique <sup>(4)</sup>		B
Efficacité de condensation moyenne du programme coton standard à pleine charge, C <sub>sec</sub>		81%
Efficacité de condensation moyenne du programme coton standard à charge partielle, C <sub>sec1/2</sub>		81%
Efficacité de condensation pondérée du programme coton standard à pleine charge et à charge partielle, C <sub>1</sub>		81%
Niveau de puissance acoustique pour le programme standard à pleine charge <sup>(5)</sup>		65
Intégré		-

• : Oui    - : Non

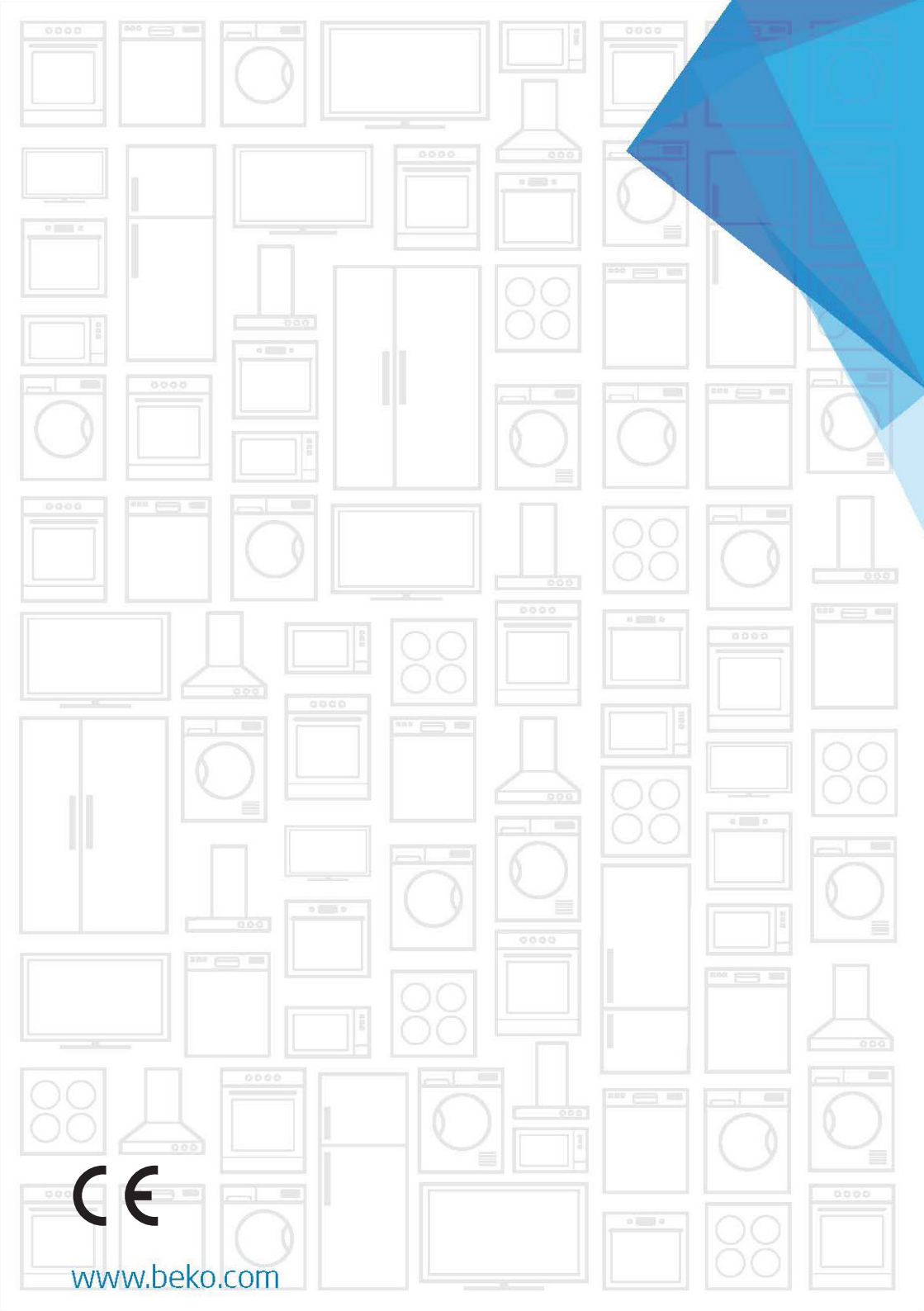
(1) Échelle allant de A+++ (plus efficace) à D (moins efficace)

(2) Consommation d'énergie sur la base de 160 cycles de séchage du programme coton standard à pleine charge et à charge partielle, et consommation des modes à faible puissance. La consommation réelle d'énergie par cycle dépend de l'utilisation de l'appareil.

(3) « le programme coton-placard sec » utilisé à pleine charge et à charge partielle est le programme de séchage standard auquel les informations contenues dans l'étiquette et sur la fiche rapportent qu'il est adapté pour le séchage du linge en coton normalement humide, et qu'il est le programme le plus efficace en termes de consommation d'énergie pour le coton.

(4) Échelle de G (moins efficace) à A (plus efficace)

(5) Valeur moyenne pondérée — L<sub>WA</sub> exprimée en dB(A) re 1 pW



[www.beko.com](http://www.beko.com)