

# SKF 296

## Gebruiksaanwijzing



Scandomestic A/S · Thrigesvej 2 · DK-8600 Silkeborg  
T + 45 7242 5571 · F + 45 8622 5571 · [scandomestic.dk](http://scandomestic.dk)

## Geachte gebruiker,

Onze gelukwens met uw keuze van deze koelkast.  
Bedenk echter, dat een apparaat u alleen goede diensten kan leveren mits goed geïnstalleerd en bediend. Wij raden u aan, voor het in gebruik nemen van het apparaat, zorgvuldig alle aanwijzingen, adviezen en voorschriften in dit boekje te lezen en op te volgen.

## Belangrijk

Nadat de koelkast is uitgepakt en geïnstalleerd, dient deze **nog 24 uur stil te staan met de deur open**, om de koelvloeistof tot rust te laten komen. De stekker tijdens deze periode niet in het stopcontact steken!

De leverancier aanvaardt geen aansprakelijkheid voor schade aan personen of zaken bij het niet in acht nemen van de voorschriften.

## Attentie

Als deze koelkast een oud model met veerslot vervangt, is het raadzaam dit slot te verwijderen of onklaar te maken. Zo voorkomt u, dat kinderen tijdens het spelen in het oude apparaat kunnen kruipen en daarbij mogelijk hun leven op het spel zetten. Zet uw oude apparaat niet zomaar op de stoep of bij het grofvuil, maar laat het ophalen voor milieubewust hergebruik. Laat u informeren over de te volgen procedure bij de plaatselijke milieudienst.

Alle kunststof onderdelen zijn voorzien van internationaal gehanteerde codes. Door deze codering en gesorteerd schoon afval is een goede recycling mogelijk.

## Technische gegevens

### Afmetingen:

Hoogte	167,2 cm
Breedte	54,5 cm
Diepte	54,7 cm
Netto inhoud koelgedeelte	166 liter
Netto inhoud vriesvak	64 liter
Aantal sterren vriesvak	4
Energieverbruik	zie energielabel
Wisselspanning	230V/50Hz.
Koelvloeistof	R600a
Binnenverlichting	230V/10W

De koelruimte is voorzien van automatische ontthooiing ter voorkoming van ongewenste ijsvorming.

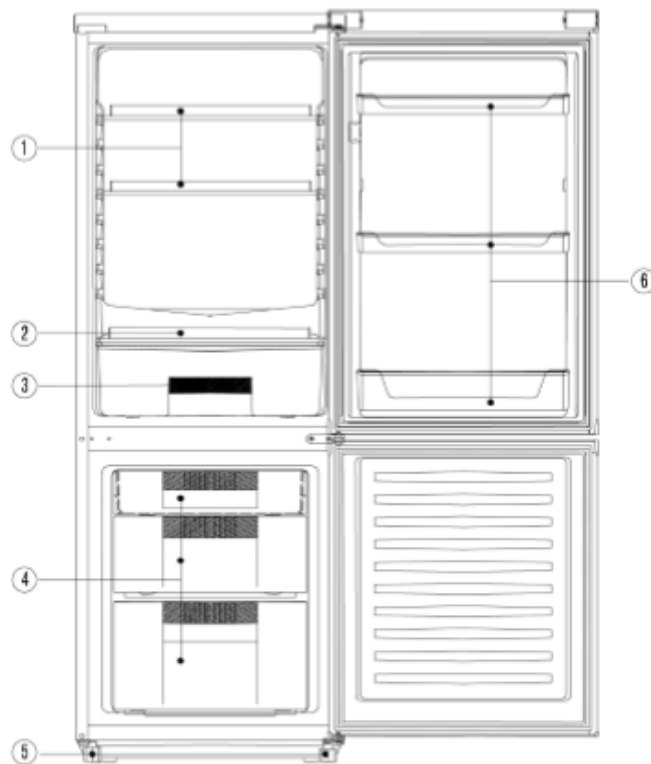
De elektrische beveiliging dient min. 10 Amp te bedragen.

- Dit apparaat voldoet aan de EEG/87/306 richtlijn en CE-standaard en dient door middel van een randaarde contactstop op een randaarde wandcontactdoos te worden aangesloten

- Toepassing en plaatsing in ruimtes met een omgevingstemperatuur van + 18 °C. tot + 38 °C. - Dit apparaat is uitsluitend bestemd voor huishoudelijk gebruik.

## Beschrijving van het apparaat

1. Uitneembare glasplaten
2. Groente- en fruitlade kap
3. Groente- en fruitlade
4. Diepvriesladen
5. Stelpootje
6. Deurvakken



## Elektrische aansluiting

- Voor aansluiting van het apparaat dient gecontroleerd te worden of de spanning overeenkomt met de netspanning aangegeven op het typeplaatje.
- De aansluiting dient te geschieden volgens de geldende voorschriften van het plaatselijke elektriciteitsbedrijf.
- Reparatie en plaatsing van elektrische apparaten mag alléén worden uitgevoerd door erkende vakmensen. Als dit niet het geval is, loopt de gebruiker grote risico's.
- Na plaatsing van het apparaat nog **24 uur** wachten voor het apparaat in werking te stellen of de stekker in het stopcontact te steken, dit om ernstige schade aan het koelsysteem te voorkomen.
- **Bij beschadiging van het koelsysteem, direct de Service Dienst waarschuwen en open vuur of mogelijke andere brandhaarden absoluut vermijden!**
- Het apparaat dient met een randaarde stekker op een randaarde wandcontactdoos aangesloten te worden.
- Bij schoonmaakwerkzaamheden aan het apparaat altijd eerst de stekker uit het stopcontact halen.
- *Het gebruik van verlengsnoeren raden wij sterk af.*

## Installatie en adviezen

- Stel het apparaat waterpas met de stelpoten (fig 1: nr.5) Dit is zeer belangrijk, daar anders de deur na enige tijd niet meer goed sluit.
- Het vertrek waarin het apparaat wordt geplaatst, dient goed geventileerd te kunnen worden.
- Plaats het apparaat zo, dat hij niet wordt blootgesteld aan direct zonlicht en andere warmtebronnen zoals ovens, fornuizen, radiatoren enz.

### **Bij een omgevingstemperatuur lager dan + 12 °C, zal het diepvriesgedeelte gaan ontdooien!**

- Plaats het apparaat ook niet in een te koele ruimte, dit mede uit energiebesparingsoverwegingen.
- Dit apparaat is geschikt voor plaatsing in ruimtes met een omgevingstemperatuur tussen +18°C. en +38°C.

- De binnenkant kunt u reinigen met lauwwarm water waaraan wat azijn is toegevoegd. Doe dit om de typische "nieuwe" geur weg te nemen.

- Zorg dat tijdens het reinigen van de binnenkant, geen water in de afvoergoot terecht komt.
- Ontdoe van tijd tot tijd de condensor (het zwarte vlecht- werk aan de achterzijde) van stof met behulp van een borstel of stofzuiger. Een vervuilde condensor doet het energieverbruik toenemen.
- Zorg dat het apparaat, aan de achterkant bij de condensor voldoende kan ventileren.

### Gebruik van de koelkast

De thermostaat boven in uw koelkast zorgt voor de juiste temperatuur in beide delen van het apparaat. Door de thermostaatknop te draaien (1-7) stelt u een andere temperatuur (stand) in.

- stand **0** = koelen en vriezen is uit/OFF
- stand **1** = de laagste stand ("warmste" temperatuur)
- stand **2- 6** = middelste standen
- stand **7** = de hoogste stand ("koudste" temperatuur)



### Let op:

De instelling van de thermostaat is onder andere afhankelijk van:

- de omgevingstemperatuur
- de ruimte waarin het apparaat wordt geplaatst
- hoe vaak de koelkastdeur wordt geopend
- de hoeveelheid bewaarde producten

Bij normaal gebruik bevelen wij aan de thermostaat op een gemiddelde stand **4- 5** in te stellen.

**Let op:** onder bepaalde omstandigheden kan het nodig zijn een hogere of lagere instelling te kiezen. Zet de eerste keer de thermostaat van de **0** - stand op stand **3**. Steek de stekker in het stopcontact en laat de koelkast een paar uur leeg op temperatuur komen. Zet daarna de thermostaat op **4- 5** en neem het apparaat in gebruik.

### Ontdooien koelgedeelte

#### **N.B. Bij een omgevingstemperatuur lager dan + 12 °C zal het diepvriesgedeelte ontdooien!**

Het ontdooien van de koelkast geschiedt automatisch tijdens het koelen. Het dooiwater wordt opgevangen in een bakje dat op de compressor staat en verdampt door de warmte van de compressor. In het geval van hardnekkige ijsvorming kun u de thermostaat tijdelijk op de **0** stand zetten.

**N.B. Deze handeling veroorzaakt ook het ontdooien van producten in het vriesvak.**

### Gebruik van het vriesvak

De 4-sterren betekenen dat in dit vak vers voedsel kan worden ingevroren **-maximaal 3 kg/24 uur-** en reeds diepgevroren producten enige maanden bewaard kunnen worden. Raadpleeg de aanwijzingen van de fabrikant op de verpakking i.v.m. houdbaarheid en max. bewaarduur.

- Als het apparaat, de eerste keer voor invriezen in gebruik wordt genomen, de thermostaat ca. 2-3 uur van te voren op de "koudste" stand **7**. Na plaatsing van de producten in de vriezer de thermostaat op de normale bewaarstand **4-5** terug zetten.

### Invriezen:

- Voorkom direct contact tussen nog in te vriezen voedsel en al ingevroren producten om te sterke temperatuursverhogingen te vermijden.
- Ongeveer 24 uur na plaatsing van vers voedsel in het vriesvak zal het invriesproces klaar zijn. Zet zo nodig de stand van de thermostaat terug op de bewaarstand.
- Bij stroomuitval: als een storing niet langer duurt dan 12uur, zullen de ingevroren producten nog niet ontdooit zijn, als de deur van de koelkast maar gesloten blijft tijdens de storing!
- Als de storing langer duurt, de nog bevroren producten in bijv. kranten wikkelen en deze direct overplaatsen in een koele ruimte of in een ander koelkast/vriezer.

### **Ontdooien van het vriesvak**

Verwijder de rijp(ijs)aanslag van de vriesvakwanden als deze laag dikker is dan 4-5 mm. Gebruik hiervoor geen scherpe voorwerpen, maar bijgeleverde kunststofschraper om beschadigingen te voorkomen. Ontdooi het vriesvak minimaal 2 keer per jaar op de onderstaande wijze:

- Maak het vriesvak leeg en bewaar de bevroren producten tijdelijk in bijv. enkele lagen krantenpapier of een deken.
- Tref ook maatregelen om de inhoud van het koelgedeelte (tijdelijk) op temperatuur te houden.
- Draai de thermostaat op de **0**-stand.
- Haal de stekker uit het stopcontact.
- Verwijder de rijp(ijs)aanslag in het vriesvak en maak het vak goed schoon en droog.
- Laat, met de thermostaat op de hoogste stand (**7**), het vriesvak enige tijd ongevuld op temperatuur komen voor de producten worden teruggeplaatst.
- Zet daarna de thermostaat terug op de oorspronkelijke bewaarstand.

### **Dooiwaterafvoer**

Controleer regelmatig of de afvoergoot niet is verstopt. Gebruik de ontstopper om het afloopgat vrij te maken.

### **Binnenverlichting**

De verlichting in de koelkast zal, nadat de deur is geopend branden. Als het lampje verwisseld moet worden, haal eerst even de stekker uit het stopcontact. Neem daarna het afschermkapje van de lampbehuizing en draai de lamp linksom uit de lamphouder. Vervang de defecte lamp door een gelijkwaardig model en wattage (max.10W/230V)

## Veranderen draairichting van de deur

Wijzig de openingsrichting, volg deze instructies:  
gereedschappen vereist: Philips stijl schroevendraaier /  
platte schroevendraaier / zeskantige sleutel.

1 Verwijder eerst alle schroeven van de bovenste kap.  
Verwijder de bovenste kap van de koelkast.  
Verwijder de linker scharnierkap.  
Plaats de rechter scharnierkap.

2 Draai de schroeven los, til de scharnierbeugel  
omhoog en verwijder hem.  
Verwijder de bout met behulp van een schroevendraaier  
en trek aan de scharnierbeugel bevestig daarna de bout  
aan de scharnierbeugel. Verwijder de koelkast deur.

3 Til aan de bovenzijde van de scharnierkap aan de  
koelkast deur en duw deze naar de zijde die u wilt installeren.  
Neem de middelste scharnier weg door de schroeven  
te verwijderen. Til de vriezer deur omhoog en leg hem weg.  
Verwijder de schroeven en plaats ze in de tegenoverliggende zijde

4 Verwijder het onderste scharnier adapter uit de vriezer deur.  
Zet de adapter aan de tegenoverliggende zijde.  
Zorg ervoor dat hij goed ligt.

5 Kantel de koelkast voorzichtig. Er zijn 2 mensen  
nodig om de koelkast te kantelen tijdens de wijziging  
van de openingsrichting.  
Verwijder de schroeven en het onderste scharnier.  
verwijder de stelvoeten van beide kanten en  
bevestig deze aan de andere kant.

6 Verwijder de schroef van het onderste scharnier  
en monteer het aan de andere kant.  
Plaats de deur van de vriezer weer.

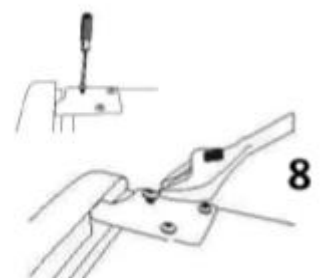
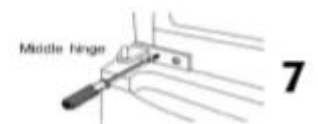
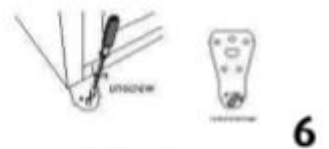
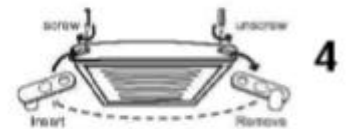
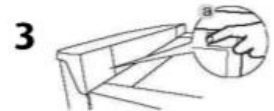
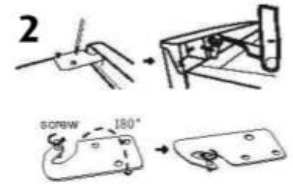
7. Na het plaatsen van de vriezer deur, schroef het  
middelste scharnier weer op (de andere kant) van de koelkast.

8 Plaats de koelkast deur weer. Zorg ervoor dat de koelkast  
deur is uitgelijnd, horizontaal en verticaal, zodat de afdichtingen  
zijn gesloten op alle kanten voordat u het bovenste scharnier  
vastdraait.

Plaats de scharnierbeugel en schroef deze vast aan de  
bovenkant van de koelkast. Zet vast met de sleutel indien nodig.

9 Plaats de kap terug en draai deze vast met de schroeven.  
Herhaal stap 1 voor details.

10 verander de handgreep dit is dezelfde methode voor zowel de  
koel- als diepvries deur.



### **Opmerking:**

Als u wilt dat de deur wordt omgedraaid, raden wij u aan om contact op te nemen met een gekwalificeerde technicus. Je moet het alleen zelf proberen als u denkt dat u hiervoor gekwalificeerd bent. Alle verwijderde onderdelen moeten worden opgeslagen om de herinstallatie van de deur te kunnen uitvoeren. U moet de koel-/vriescombinatie op iets stevigs neerzetten, zodat hij niet wegglijdt tijdens het veranderingsproces. Leg de koel-/vriescombinatie niet plat neer, want dit kan leiden tot beschadiging van het koelsysteem. Zorg ervoor dat de koel-/vriescombinatie leeg is en afgekoppeld. Wij adviseren dit proces met 2 mensen uit te voeren.

### **Adviezen**

- Bewaar geen koolzuurhoudende dranken in het vriesvak.
- IJsblokjes niet direct uit het vriesvak nuttigen.
- Eenmaal ontdooide producten direct verwerken/nuttigen
- Nog warm voedsel en dranken eerst voldoende laten afkoelen voor het in de koelkast of vriesvak te plaatsen.
- Laat in geval van een korte (stroom)storing de deur van het apparaat dicht. Mocht de storing langer duren, neem dan de nodige stappen om de opgeslagen producten in de kast tegen bederf te beschermen.
- Als een deur moeilijk open gaat, wacht dan even. Het is mogelijk dat door herhaaldelijk openen een onderdruk in de kast is ontstaan.

### Energiebesparende tips

Pak de kast niet te vol;

Voedsel in kommen of schalen afdekken om vocht in de kast te beperken;

Flessen en pakjes droog in de kast zetten;

De deur direct sluiten, vooral bij warm en vochtig weer.

### **Bij langdurige afwezigheid**

Bij langdurige afwezigheid de producten uit de koelkast nemen en de stekker uit het stopcontact halen. Maak de binnenkant van de kast goed schoon en droog. Laat de deur gedeeltelijk open om schimmelvorming en luchtjes te voorkomen.

Normale geluiden als een apparaat in werking is.

Borrelen: het geluid van doorstromende koelvloeistof.

Zoemen: als de compressor werkt kan dit geluid hoorbaar zijn.

Klikken: als de compressor in- of uitschakelt, is een klik hoorbaar.

### **Storingen en mogelijke oorzaken**

Reparaties aan onze apparaten mogen alléén worden uitgevoerd door onze eigen monteurs, reparaties door derden of uzelf kunnen leiden tot het opheffen van de lopende garantietermijn. Een aantal mogelijke storingsoorzaken kunt u echter zonder probleem zelf verhelpen. Als er een dergelijke storing optreedt, ga dan eerst even de volgende punten na voor u de Service Dienst belt:

### **Ongewone geluiden:**

Het apparaat is niet juist opgesteld of staat niet waterpas.

Een onderdeel van de achterwand (condensator) raakt bijv. een muur of wand.

**De binnenverlichting werkt niet:**

- De lichtsakelaar zit klem.
- Het lampje zit los in de houder
- Het lampje is defect (max. 15W/230V E14)

**Het apparaat doet niets:**

- De thermostaat staat nog op de **0**-stand.
- De stekker zit niet of niet goed in het stopcontact.
- Een zekering in der meterkast is defect of zit los.

**Te hoge temperatuur in de koelkast:**

- De deur is te vaak geopend.
- De thermostaatinstelling is niet juist
- De omgevingstemperatuur is te hoog.

Is geen van de genoemde zaken de mogelijke oorzaak van de storing, neem dan contact op met onze Service Dienst.

**GARANTIEBEPALINGEN**

1 Ondergetekende verklaart dat dit apparaat voor het verlaten van de fabriek nauwkeurig is gecontroleerd en aan alle normale eisen van bruikbaarheid, betrouwbaarheid en levensduur voldoet.

2 Bij normaal huishoudelijk gebruik en onderhoud wordt het apparaat gedurende 24 maanden na aankoop gegarandeerd tegen materiaal- en/of fabricagefouten. De garantie geldt niet voor lakwerk en voor onderdelen van glas, rubber, kunststof en verlichting. De garantietermijn is beperkt tot 6 maanden, indien het toestel industrieel of in gemeenschappelijke ruimten wordt gebruikt.

3 De in punt 2 genoemde garantie houdt in, dat optredende storingen gedurende 24 maanden op vertoon van het garantiebewijs met aankoopfactuur worden gerepareerd zonder berekening van arbeidsloon en eventueel te vervangen onderdelen die eigendom worden van ondergetekende.

4 Aanspraak op garantie vervalt wanneer het defect naar het oordeel van ondergetekende het gevolg is van onoordeelkundig gebruik of misbruik, zoals aansluiting op een verkeerde (net)spanning, kennelijk ruwe behandeling of verwaarlozing respectievelijk niet-inachtneming van de gebruiksaanwijzing. Evenmin kan aanspraak op garantie worden gemaakt indien aan het apparaat veranderingen zijn aangebracht of hieraan reparaties zijn uitgevoerd zonder toestemming van ondergetekende.

5 Wanneer door omstandigheden het apparaat, of onderdelen daarvan, ter keuring of reparatie moeten worden verzonden, dient dit na voorafgaand overleg FRANCO te geschieden met bijvoeging van het garantiebewijs en aankoopfactuur.



6 Indien binnen de garantietermijn reparaties worden verricht of het apparaat omgeruild, dan wordt de oorspronkelijke garantietermijn niet verlengd.

7 Voor daden of verzuimen van ondergeschikten, die te wijten zijn aan grove schuld of opzet, behalve voor zover die daden of verzuim schade aan het betrokken apparaat ten gevolge hebben, is ondergetekende niet verantwoordelijk.


8 Voor (een) aangevraagd en tevoren aangekondigd(e) bezoek(en), waarbij de aanvrager(ster) niet thuis wordt getroffen, worden voorrijkosten in rekening gebracht.

Er berust copyright op deze gebruiksaanwijzing, niets mag gedupliceerd worden zonder vooraf contact met Scancool, [www.scancool.nl](http://www.scancool.nl).

## **Recycling**

Dit apparaat is voorzien van het merkteken volgens de Europese richtlijn 2002/96/EG inzake afgedankte elektrische en elektronische apparaten (AEEA). Door ervoor te zorgen dat dit product op de juiste manier als afval wordt verwerkt, helpt u mogelijk negatieve consequenties voor het milieu en de menselijke gezondheid te voorkomen die anders zouden kunnen worden veroorzaakt door onjuiste verwerking van dit product als afval.



Het symbool  op het product of op bijbehorende documentatie geeft aan dat dit product niet als huishoudelijk afval mag worden behandeld. In plaats daarvan moet het worden afgegeven bij een verzamelpunt voor recycling van elektrische en elektronische apparaten.

Afdanking moet worden uitgevoerd in overeenstemming met de plaatselijke milieuvoorschriften voor afvalverwerking.

Voor verdere informatie over behandeling, terugwinning en recycling van dit product kunt u contact opnemen met de gemeente in uw woonplaats, uw afval ophaaldienst of de winkel waar u het product heeft aangeschaft.