



SIEMENS



Wasmachine

WM14U840...

siemens-home.bsh-group.com/welcome

nl Gebruiksaanwijzing en installatievoorschrift

Register
your
product
online

Uw nieuwe wasmachine

U hebt gekozen voor een premium wasmachine van het merk Siemens.

Neem a.u.b. een paar minuten de tijd om dit te lezen en zo de voordelen van uw wasmachine te leren kennen.

Om aan de hoge kwaliteitsstandaard van het merk Siemens te voldoen, is de werking en de onberispelijke toestand van elke wasmachine die onze fabriek verlaat, zorgvuldig getest.

Verdere informatie over onze producten, toebehoren, reserveonderdelen en Service onder www.siemens-home.bsh-group.com of neem contact op met onze Servicedienst.

Waar de gebruiksaanwijzing/ installatievoorschrift verschillende modellen beschrijft, wordt op de desbetreffende punten op de verschillen gewezen.



De wasmachine pas na het lezen van de gebruiksaanwijzing en installatievoorschrift in gebruik nemen!

Weergaveregels

Waarschuwing!

Deze combinatie van symbool en signaalwoord wijst op een mogelijke gevaarlijke situatie. Niet aanhouden kan de dood of ernstig letsel tot gevolg hebben.

Attentie!

Dit signaalwoord wijst op een mogelijk gevaarlijke situatie. Niet aanhouden kan materiële schade of schade aan het milieu tot gevolg hebben.

Aanwijzing/tip

Aanwijzingen voor optimaal gebruik van het apparaat / nuttige informatie.

1. 2. 3. / a) b) c)

Handelingsstappen worden voorafgegaan door getallen of letters.

■ / -

Opsommingen worden door een vakje of een schuine streep voorafgegaan.

Inhoudsopgave

 Bedoeld gebruik	4	Starten van het programma.	32
 Veiligheidsinstructies	5	Wasgoed bijvullen of uitnemen	32
Kinderen/mensen/huisdieren	5	Afbreken van het programma	33
Installatie	6	Einde van het programma.	33
Bediening	9	 Apparaatmenu	33
Reiniging/Onderhoud	10	Kinderslot 	33
 Milieubescherming	12	Signaalinstellingen 	34
Verpakking/gebruikt apparaat	12	Apparaatinstelling 	34
Tips voor zuinig gebruik.	12	 Home Connect	37
 Plaatsen en aansluiten	13	Home Connect-menu oproepen	37
Leveringsomvang	13	Verbinden met het thuisnetwerk en de	
Veiligheids- instructies	13	Home Connect app	38
Installatie oppervlak	14	Met energiem. verbinden.	39
Installatie op een basis of houten		Status	40
vloer	14	Wi-Fi activeren of deactiveren.	40
Installatie op een platform met lade.	14	Netwerkinstellingen resetten	40
Installatie van het apparaat in een		Aanwijzing voor gegevensbeveiliging	41
kitchenette	14	Verklaring van overeenstemming	41
Verwijderen van de		 Intelligent doseersysteem	41
transportvergrendelingen.	15	Intelligent doseersysteem in de	
Langte van de slangen en de		wasmiddellade.	41
aansluitkabel	16	Initieel gebruik / vullen van de	
Water- inlaat	16	dispensers.	42
Water- afvoer	18	Dagelijks gebruik	43
Stellen	19	Handmatige dosering	43
Elektrische aansluiting	19	 Wasgoed	44
Vóór de eerste keer wassen	20	Wasgoed en was-droogautomaat	
Transport	20	sparen:	44
 Apparaat leren kennen	22	Sorteren van wasgoed	45
Apparaat	22	Stijfjesl	45
Bedieningspaneel	23	Kleuren/bleken	45
Touch-display	23	 Wasmiddel	46
 Apparaat bedienen	25	Juiste keuze van wasmiddel	46
Apparaat inschakelen / Programma		Besparen van energie en wasmiddel	46
kiezen	25	 Overzicht van programma's	47
Wasgoed in de trommel doen	25	Selecteerbare programma's	47
Programma-instellingen.	26		
Programmarelevante instellingen	29		
Opties	31		

 Sensoren	52
Detectiesysteem voor ongebalanceerde belading	52
Aqua-Sensoren	52
 Reiniging en onderhoud	52
Buitenkant van het apparaat/ Bedieningspaneel	52
Trommel	53
Ontkalken	53
i-Dos wasmiddellade en behuizing	53
De afvoerpomp is verstopt	55
De afvoerslang bij de sifon is verstopt	56
Het filter in de watertoevoer is verstopt	56
 Storingen en hoe deze te verhelpen	57
Nood- ontgrendeling	57
Storingen en hoe deze te verhelpen.	58
 After-sales service	61
 Verbruikswaardentabel	62
 Technische gegevens	63
 Aqua-Stop garantie	63

Bedoeld gebruik

- Dit apparaat is uitsluitend bedoeld voor huishoudelijk gebruik.
- Dit apparaat niet installeren op plekken waar vorst op kan treden en/of bij buitenomstandigheden. Er bestaat een risico dat het apparaat beschadigd raakt wanneer restwater er in bevriest. Wanneer slangen bevrozen, kunnen ze barsten/knappen.
- Dit apparaat mag alleen worden gebruikt voor het wassen van huishoudelijk wasgoed, bestaande uit machinewasbare items en met de hand wasbaar wol (zie label) op het item. Gebruik van het apparaat voor enige andere toepassing dan het bedoelde gebruik is verboden.
- Dit apparaat is geschikt voor gebruik met leidingwater en in de handel verkrijgbare wasmiddelen en verzorgingsproducten (moeten geschikt zijn voor gebruik in wasmachines).
- Dit apparaat is bedoeld voor gebruik tot op een maximale hoogte van 4000 m boven zeeniveau.

Voordat u het apparaat inschakelt:

Controleer of er geen zichtbare schade is aan het apparaat. Gebruik het apparaat niet wanneer het is beschadigd. Mocht u problemen tegenkomen, neem dan contact op met uw dealer of onze klantenservice.

Lees en volg de bedienings- en installatie-instructies en alle andere informatie op die is meegeleverd met dit apparaat.

Bewaar de documenten voor later gebruik of voor volgende eigenaren.

Veiligheidsinstructies

De volgende veiligheidsinformatie en waarschuwingen worden geboden om u te beschermen tegen letsel en materiële schade van uw omgeving te voorkomen.

Het is echter belangrijk om de noodzakelijke voorzorgsmaatregelen te nemen en de benodigde zorgvuldigheid in acht te nemen bij het installeren, onderhouden reinigen en bedienen van het apparaat.

Kinderen/mensen/huisdieren

Waarschuwing

Kans op dodelijk letsel!

Kinderen en andere mensen die niet in staat zijn de risico's in te schatten van het gebruik van het apparaat kunnen zichzelf verwonden of in levensgevaarlijke situaties terecht komen. Daarom opgelet a.u.b.:

- Het apparaat kan worden gebruikt door kinderen ouder dan 8 jaar en door personen met verminderde fysieke-, sensorische- of mentale capaciteiten of door personen met een gebrek aan ervaring of kennis, mits er toezicht is of ze instructies hebben gehad over het correcte veilige gebruik van het apparaat en de potentiële gevaren van het gebruik van het apparaat hebben begrepen.
- Kinderen mogen niet met dit apparaat spelen.
- Laat kinderen dit apparaat niet reinigen of onderhouden zonder toezicht.
- Houd kinderen onder de 3 jaar en huisdieren uit de buurt van dit apparaat.
- Laat het apparaat niet zonder toezicht wanneer kinderen of andere mensen die niet in staat zijn de risico's in te schatten in de buurt zijn.

Waarschuwing

Kans op dodelijk letsel!

Kinderen kunnen zichzelf insluiten in apparaten en zo in een levensgevaarlijke situaties raken.

- Plaats het apparaat niet achter een deur, omdat dit de deur van het apparaat kan blokkeren of kan verhinderen dat de deur volledig opent.

- Wanneer een apparaat het einde van haar levensduur heeft bereikt, trek dan de stekker uit het stopcontact **voordat** u de aansluitkabel doorknipt, en maak vervolgens het slot van de deur van het apparaat onklaar.

Waarschuwing **Kans op verstikking!**

Wanneer kinderen mogen spelen met verpakkingsfolie of kunststof folie of verpakkingsonderdelen dan kunnen ze er in verstrikt raken of deze over hun hoofd trekken en stikken.

Houd verpakkingsmateriaal, kunststof folie en verpakkingsonderdelen uit de buurt van kinderen.

Waarschuwing **Kans op vergiftiging!**

Wasmiddelen en verzorgingsproducten kunnen resulteren in vergiftiging wanneer ze worden ingenomen. Raadpleeg een arts in geval van per ongeluk innemen. Houd wasmiddelen en verzorgingsproducten buiten het bereik van kinderen.

Waarschuwing **Kans op brandwonden!**

Bij het wassen op hoge temperatuur wordt het glas in de deur van het apparaat heet.

Laat kinderen niet de deur van het apparaat aanraken wanneer deze heet is.

Waarschuwing **Oog-/huidirritatie!**

Contact met wasmiddelen of verzorgingsproducten kan irritatie aan ogen of huid veroorzaken.

Spoel ogen of huid grondig wanneer deze in contact komen met wasmiddel of de verzorgingsproducten. Houd wasmiddelen en verzorgingsproducten buiten het bereik van kinderen.

Installatie

Waarschuwing **Kans op elektrische schok / brand / materiële schade / schade aan het apparaat!**


Wanneer het apparaat niet correct wordt geïnstalleerd, dan kan dit leiden tot een gevaarlijke situatie. Waarborg het volgende:

- Dat de netspanning op uw stopcontact overeenkomt met de nominale spanning die is vermeld op het apparaat (typeplaat). Dat de aangesloten lasten en de benodigde zekeringwaarde zijn vermeld op het identificatieplaatje.

- Dat het apparaat uitsluitend wordt aangesloten op een voeding met wisselspanning via een stopcontact met randaarde dat correct is geïnstalleerd. Dat dit stopcontact te allen tijde vrij toegankelijk is.
- Dat de netstekker en het randaarde stopcontact met elkaar overeenstemmen en dat de randaarde correct is geïnstalleerd.
- Dat de elektrische installatie anders heeft van voldoende grote diameter.
- Dat de netstekker te allen tijde vrij toegankelijk is. Wanneer het niet mogelijk is te voldoen aan de relevante regelgeving, dan moet een schakelaar (2-polige uitschakelaar) worden ingebouwd in de permanente installatie, overeenkomstig de regelgeving voor elektrische installaties.
- Bij gebruik van een aardlekschakelaar uitsluitend een exemplaar gebruiken met het volgende symbool: . De aanwezigheid van dit symbool is de enige manier om er zeker van te zijn dat deze voldoet aan alle geldende regelgeving.

 Waarschuwing
Kans op elektrische schok / brand / materiële schade / schade aan het apparaat!

Wanneer de aansluitkabel van het apparaat is gewijzigd of beschadigd, dan kan dit leiden tot een elektrische schok, kortsluiting of brand als gevolg van oververhitting. De aansluitkabel mag niet worden geknikt, gekneld of gewijzigd en mag niet in contact komen met hittebronnen.

 Waarschuwing
Kans op brand / materiële schade / schade aan het apparaat!

Het gebruik van verlengsnoeren of stekkerdozen kan leiden tot brand door oververhitting of kortsluiting. Sluit het apparaat direct aan op een geaard stopcontact dat correct is geïnstalleerd. Gebruik geen verlengsnoeren, stekkerdozen of meerweg-stopcontacten.

⚠ Waarschuwing
Kans op letsel / materiële schade / schade aan het apparaat!

- Het apparaat kan trillen of verplaatsen tijdens bedrijf, hetgeen potentieel kan leiden tot letsel of materiële schade. Plaats het apparaat op een schone, gelijkmatige en stevige ondergrond en stel het horizontaal m.b.v. de stelvoeten en een waterpas.
- Wanneer u gebruik maakt van uitstekende delen van het apparaat (bijv. de deur van het apparaat) om het te tillen of te verplaatsen, dan kunnen deze onderdelen afbreken en letsel veroorzaken. Het apparaat niet aan uitstekende delen beetpakken om het apparaat te verplaatsen.

⚠ Waarschuwing
Kans op letsel!

- Het apparaat is heel zwaar. Het optillen kan leiden tot letsel. Til het apparaat niet in uw eentje op.
- Het apparaat heeft scherpe randen waaraan u uw handen kunt snijden. Pak het apparaat niet beet aan de scherpe randen. Draag beschermende handschoenen om het op te tillen.

- Wanneer de slangen en aansluitkabel niet juist zijn geleid, dan kunnen deze een struikelgevaar vormen, hetgeen tot letsel kan leiden. Leid slangen en kabels dusdanig dat ze geen struikelgevaar vormen.

Attentie!

Materiële schade / schade aan het apparaat

- Wanneer de waterdruk te hoog of te laag is, dan kan het zijn dat het apparaat niet in staat is goed te werken en het kan ook leiden tot materiële schade of schade aan het apparaat. Zorg er voor dat de waterdruk in de water- toevoer tenminste 100 kPa (1 bar) is en niet hoger dan 1000 kPa (10 bar).
- Wanneer de waterslangen zijn gewijzigd of beschadigd dan kan dit leiden tot materiële schade of schade aan het apparaat. De waterslangen moeten niet worden geknikt, bekneld, gewijzigd of beschadigd.
- Het gebruik van slangen geleverd door andere merken voor het aansluiten van de watertoevoer kan resulteren in materiële schade of schade aan het apparaat. Gebruik uitsluitend de slangen die zijn meegeleverd met het apparaat of originele reserveslangen.

- Het apparaat is beveiligd voor transport met behulp van transportvergrendelingen. Wanneer de transportvergrendelingen niet worden verwijderd voordat het apparaat wordt gebruikt dan kan dit leiden tot schade aan het apparaat. Het is belangrijk om alle transportvergrendelingen volledig te verwijderen voordat u het apparaat voor de eerste keer gebruikt. Zorg er voor dat u deze transportvergrendelingen afzonderlijk bewaard. Het is belangrijk om de transportvergrendelingen weer aan te brengen wanneer het apparaat moet worden getransporteerd, om schade aan het apparaat tijdens het vervoer te voorkomen.

Bediening

Waarschuwing **Kans op explosies/brand!**

Wasgoed dat is voorbehandeld met reinigingsmiddelen die oplosmiddelen bevatten, bijv. vlekverwijderaars / schoonmaakoplosmiddelen, kunnen leiden tot een explosie nadat ze in de trommel zijn gedaan. Spoel het wasgoed grondig met water, voordat u het in de machine wast.

Waarschuwing **Kans op vergiftiging!**

Er kunnen giftige dampen vrijkomen door reinigingsmiddelen die oplosmiddelen bevatten, bijv. reinigingsooplosmiddel. Gebruik geen reinigingsmiddelen die oplosmiddelen bevatten.

Waarschuwing **Kans op letsel!**

- Wanneer u leunt, of zit op de deur van het apparaat wanneer deze open is, dan kan het apparaat kantelen, hetgeen tot letsel kan leiden. Leun niet met uw gewicht op de deur van het apparaat wanneer het open is.
- Wanneer u op het apparaat klimt, kan het werkblad breken, hetgeen kan leiden tot letsel. Klim niet op het apparaat.
- Wanneer u in de trommel grijpt terwijl deze nog steeds draait, dan loopt u het risico letsel aan uw handen op te lopen. Wacht totdat de trommel niet meer draait.

Waarschuwing **Kans op brandwonden!**

Bij wassen bij hoge temperaturen bestaat een risico op verbranding wanneer u in contact komt met wassop (bijv. bij het afvoeren van heet wassop in een wasbak).
Grijp niet in het hete wassop.

Waarschuwing **Oog-/huidirritatie!**

Wasmiddel en verzorgingsproducten kunnen er uit spatten wanneer de wasmiddellade wordt geopend terwijl het apparaat in bedrijf is. Spoel ogen of huid grondig wanneer deze in contact komen met wasmiddel of de verzorgingsproducten. Raadpleeg een arts in geval van per ongeluk innemen.

Attentie!

Materiële schade / schade aan het apparaat

- Wanneer de hoeveelheid wasgoed in het apparaat de maximum beladingscapaciteit overschrijdt, dan kan het zijn dat de machine niet goed kan functioneren of het kan leiden tot materiële schade of schade aan het apparaat. Overschrijd niet de maximale beladingscapaciteit van droog wasgoed. Zorg er voor dat u de maximum beladingscapaciteiten aan houdt zoals gespecificeerd voor elk van de programma's.

- Wanneer u de verkeerde hoeveelheid wasmiddel of reinigingsmiddel in het apparaat doet, dan kan dit leiden tot materiële schade of schade aan het apparaat. Gebruik wasmiddelen / verzorgingsproducten / reinigingsmiddelen en wasverzachters overeenkomstig de instructies van de fabrikant.

Reiniging/Onderhoud

Waarschuwing **Kans op dodelijk letsel!**

Het apparaat wordt gevoed door elektriciteit. Er is sprake van een kans op een elektrische schok wanneer u in contact komt met componenten die onder spanning staan. Daarom opgelet a.u.b.:

- Schakel het apparaat uit. Koppel het apparaat los van de voeding (trek de stekker uit het stopcontact).
- De netstekker nooit aanraken of beetpakken met natte handen.
- Pak bij het verwijderen van de stekker uit het stopcontact altijd de stekker zelf beet en nooit de aansluitkabel, omdat anders hierdoor de aansluitkabel beschadigd kan raken.

- Voer geen technische modificaties uit aan het apparaat of kenmerken daarvan.
- Reparaties en andere werkzaamheden aan het apparaat mogen alleen worden uitgevoerd door onze klantenservice of door een elektricien. Dit geldt ook voor het vervangen van de aansluitkabel (indien nodig).
- Reserve aansluitkabels kunnen worden besteld via onze klantenservice.

Waarschuwing **Kans op vergiftiging!**

Er kunnen giftige dampen vrijkomen door reinigingsmiddelen die oplosmiddelen bevatten, bijv. reinigingsooplosmiddel. Gebruik geen reinigingsmiddelen die oplosmiddelen bevatten.

Waarschuwing **Kans op elektrische schok / materiële schade / schade aan het apparaat!**

Wanneer vocht het apparaat binnendringt, dan kan dit leiden tot kortsluiting. Gebruik geen hogedrukspuit, stoomreiniger, waterslang of spuitpistool voor het reinigen van uw apparaat.

Waarschuwing **Kans op letsel / materiële schade / schade aan het apparaat!**

Het gebruik van reserve-onderdelen en accessoires geleverd door andere merken is gevaarlijk en kan leiden tot letsel, materiële schade of schade aan het apparaat. Gebruik vanwege veiligheidsredenen uitsluitend originele reserve-onderdelen en accessoires.

Attentie! **Materiële schade / schade aan het apparaat**

Reinigingsmiddelen en middelen voor het voorbehandelen van wasgoed (bijv. vlekkenverwijderaars, voorwassprays etc.) kunnen schade veroorzaken wanneer ze in contact komen met oppervlakken van het apparaat. Daarom opgelet a.u.b.:

- Laat deze middelen niet in contact komen met de oppervlakken van het apparaat.
- Reinig het apparaat met uitsluitend water en een zachte, vochtige doek.
- Verwijder eventueel wasmiddel, spray of andere resten ogenblikkelijk.




Milieubeschermbaar

Verpakking/gebruikt apparaat



Voer de verpakking op een milieuvriendelijke wijze af. Dit apparaat is gelabeld in overeenstemming met de Europese richtlijn 2012/19/EU betreffende afgedankte elektrische en elektronische apparaten (waste electrical and electronic equipment - WEEE). De richtlijn definieert een raamwerk voor het retourneren en recyclen van gebruikte apparaten en geldt in heel Europa.

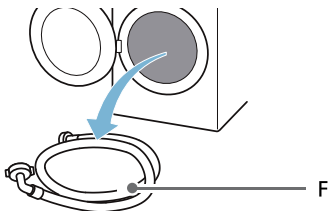
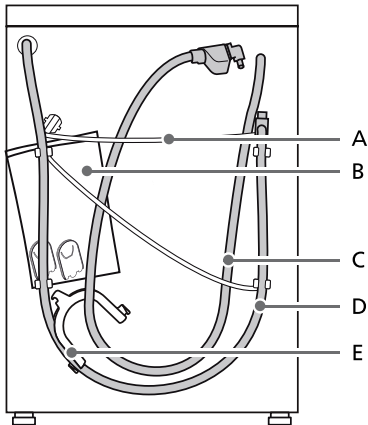
Tips voor zuinig gebruik

- Vul altijd het apparaat met de maximale hoeveelheid wasgoed voor elk programma.
→ "Selecteerbare programma's" op pagina 47
- Was verontreinigd wasgoed zonder voorwas.
- Voor lichte en normaal verontreinigd wasgoed, kunt u energie en wasmiddel besparen.
- Het doseren van het wasmiddel met behulp van het **intelligente doseersysteem** (i-Dos) helpt bij het besparen van zowel wasmiddel als water.
- De selecteerbare temperaturen gelden voor de verzorgingslabels op het textiel. De temperaturen in het apparaat kunnen hiervan afwijken, zodat u een optimale combinatie krijgt van energiebesparing en wasresultaten.
- **Energiebesparingsmodus:** Wanneer het apparaat niet wordt bediend voor een langere periode (ca. 5 minuten), dan gaat de verlichting van het touch-display uit voordat het programma start en wanneer het programma is beëindigd om energie te besparen kan knippert de aan/uit knop. Raak een willekeurig gebied aan van het touch-display om de verlichting in te schakelen. Wanneer het programma draait, gaat het meeste van de touch-display verlichting uit. Raak een willekeurig gebied aan van het touch-display om de verlichting in te schakelen.
- **Automatische standby:** Wanneer het apparaat gedurende een langere periode niet wordt bediend (tenminste 20 minuten, afhankelijk van het waterpeil binnenin het apparaat), dan schakelt deze automatisch in de standby-modus voordat het programma start of nadat het programma is afgerond. Druk weer op de Aan/Uit knop  om het apparaat in te schakelen.
Aanwijzing: Wanneer Wi-Fi is ingeschakeld op het apparaat, wanneer deze zich in de energiespaarstand bevindt, dan wordt het apparaat niet automatisch in de standby modus geschakeld.
- Wanneer het wasgoed in een droger gedroogd gaat worden, kies dan een centrifugetoerental overeenkomstig de instructies van de fabrikant van de droger.

Plaatsen en aansluiten

Leveringsomvang

Aanwijzing: Controleer het apparaat op transportschade. Nooit een beschadigd apparaat gebruiken. Wanneer u klachten heeft, neem dan contact op met de dealer waar u het apparaat heeft gekocht, of met onze servicedienst.



- A Voedingskabel
- B Zak:
 - Installatie- en bedieningsinstructies
 - Servicedienst locatie-overzicht*
 - Garantie*
 - Aanvullend blad voor de installatie- en bedieningsinstructies*
 - Afdekkappen voor openingen nadat de transportvergrendelingen zijn verwijderd
 - Home Connect Installatiegidsen*
- C Waterinlaat- slang op aquaStop modellen
- D Water afvoer- slang
- EE Elleboog voor het vastmaken van de waterafvoerslang
- F Koudwater toevoerslang op standaard//Aqua-Secure modellen
- * Afhankelijk van het model

Daarnaast is een slangenklem (24 - 40 mm diameter, verkrijgbaar in de speciaalzaak) nodig om de waterafvoerslang aan te sluiten op een sifon.

Handig hulpmiddel

- Waterpas voor het horizontaal stellen
- Sleutel met:
 - Breedte 13 voor het losdraaien van de transportvergrendelingen
 - Breedte 17 voor het stellen van de voeten van het apparaat

Veiligheids- instructies

Waarschuwing

Kans op letsel!

- Het apparaat is heel zwaar. Wees voorzichtig bij het optillen/transporteren van het apparaat.

nl Plaatsen en aansluiten

- Wanneer het apparaat wordt opgetild aan uitstekende delen (bijv. deur van het apparaat), dan kunnen onderdelen afbreken en letsel veroorzaken.
Til het apparaat niet op aan uitstekende delen.
- Wanneer de slang en de netkabel niet correct worden geleid, dan bestaat een risico op struikelen en letsel.
Leg slangen en kabels dusdanig dat er geen risico is om er over te struikelen.

Attentie!

Beschadiging van het apparaat

Bevroren slangen kunnen scheuren/barsten.

Installeer het apparaat niet in gebieden die blootgesteld zijn aan vorst, of buiten.

Attentie!

Waterschade

De aansluitpunten voor de watertoevoerslang en waterafvoerslang staan onder hoge druk. Om lekkage en waterschade te voorkomen, moet u de aanwijzingen in deze paragraaf aanhouden.

Aanwijzingen

- Naast de veiligheidsinformatie die hier wordt opgesomd, kan het zijn dat de lokale water- en elektriciteitsleverancier speciale vereisten hebben.
- Laat in geval van twijfel het apparaat installeren door een specialist.

Installatie oppervlak

Aanwijzing: Het apparaat moet stabiel horizontaal zijn gesteld zodat het niet beweegt.

- Het installatie-oppervlak moet stevig en vlak zijn.
- Zachte vloeren/vloerbedekking zijn niet geschikt.

Installatie op een basis of houten vloer

Attentie!

Beschadiging van het apparaat

Het apparaat kan gaan "lopen" en van de voet kantelen/vallen bij het centrifugeren. De voeten van het apparaat moeten worden vastgemaakt met behulp van bevestigingsbeugels.
Bestelnr. WMZ 2200, WX 9756, CZ 110600, Z 7080X0.

Aanwijzing: Op vloeren met houten balken, het apparaat installeren:

- in een hoek indien mogelijk,
- Op een waterbestendige houten plaat (min. 30 mm dikte) die stevig op de vloer wordt geschroefd.

Installatie op een platform met lade*

Platform bestelnr.: WMZ 20490, WZ 20490, WZ 20510, WZ 20520.

Installatie van het apparaat in een kitchenette

Waarschuwing Kans op dodelijk letsel!

Er is sprake van een kans op een elektrische schok wanneer u onder spanning staande componenten aanraakt.

Verwijder de afdekplaat van het apparaat niet.

Aanwijzingen

- Er is een uitsparingsbreedte van 60 cm vereist.
- Installeer het apparaat uitsluitend onder een doorlopend werkblad dat stevig is bevestigd aan de naastliggende kasten.

* Afhankelijk van het model

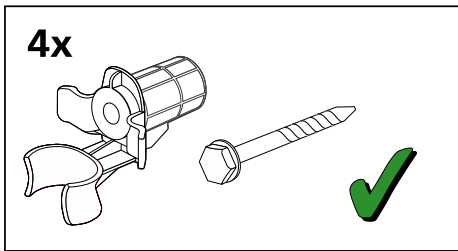
Verwijderen van de transportvergrendelingen

Attentie!

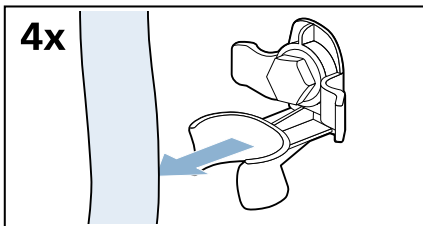
Beschadiging van het apparaat

- Het apparaat is beveiligd voor transport met behulp van transportvergrendelingen. Wanneer de transportvergrendelingen niet worden verwijderd dan kan de machine beschadigd raken wanneer deze wordt gebruikt. Verifieer voordat u het apparaat voor de eerste keer gebruikt, dat u alle vier de transportvergrendelingen volledig verwijderd. Bewaar de vergrendelingen op een veilige plek.
- Om transportschade te voorkomen wanneer het apparaat op een later tijdstip wordt verplaatst, moet u de transportvergrendelingen weer aanbrengen voordat u het apparaat verplaatst.

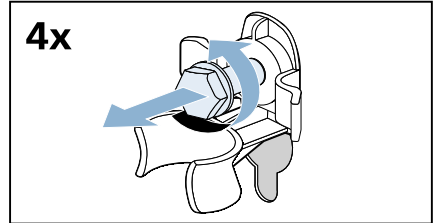
Aanwijzing: Bewaar de schroeven en manchetten op een veilige plek.



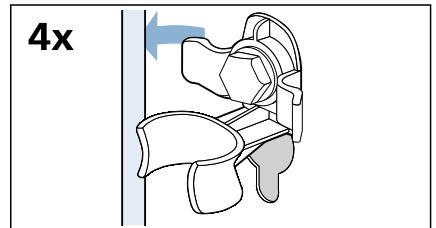
1. Neem de slangen uit de houders.



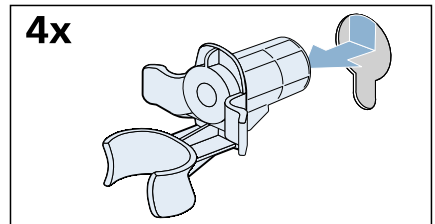
2. Schroef alle vier de schroeven van de transportvergrendeling los en verwijder deze.



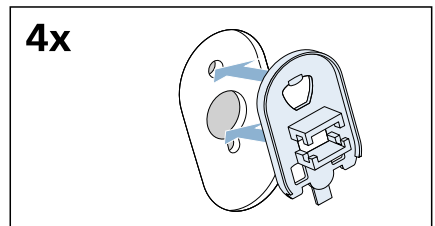
- a) Verwijder de voedingskabel uit de houders.



- b) Verwijder de manchetten.

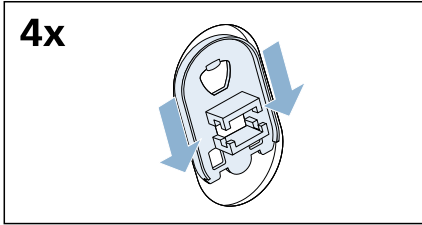


3. Plaats de afdekkingen.



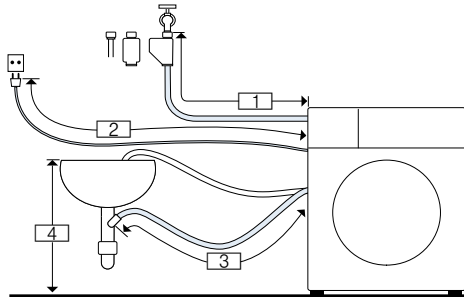
nl Plaatsen en aansluiten

4. Duw de afdekkingen stevig op hun plek door druk uit te oefenen op de inklikhaken.



Lengte van de slangen en de aansluitkabel

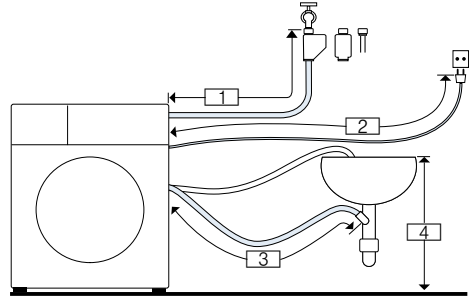
Aansluiting aan de linkerkant



- 1 ~ 105 cm
- 2 ~ 100 cm
- 3 ~ 150 cm
- 4 0-max. 100 cm

of

Aansluiting aan de rechterkant



- 1 ~ 75 cm
- 2 ~ 145 cm
- 3 ~ 190 cm
- 4 0-max. 100 cm

Tip: Het volgende is verkrijgbaar via speciaalzaken /de after-sales service:

- Een uitbreiding voor Aqua-Stop of koudwater- toevoerslang (ca. 2,50 m); bestelnr. WMZ2380, WZ10130, CZ11350, Z7070X0
- Een langere toevoer- slang (ca. 2,20 m) voor standaard model.

Water- inlaat



Waarschuwing

Kans op dodelijk letsel!

Er is sprake van een kans op een elektrische schok wanneer u onder spanning staande componenten aanraakt.

De Aqua-Stop veiligheidsafsluiter niet in water onderdompelen (bevat een elektrische afsluiter).

* Afhangelijk van het model

Houd het volgende aan bij het aansluiten van het apparaat:

Aanwijzingen

- Gebruik het apparaat uitsluitend met een koudwatertoevoer.
- Sluit het apparaat niet aan op de geiser of een niet onder druk staande heetwater boiler.
- Gebruik geen gebruikte toevoerslang. Gebruik uitsluitend de meegeleverde slang, of een slang die is gekocht bij een geautoriseerde specialistische dealer.
- De watertoevoerslang niet buigen, knellen wijzigen of doorsnijden (anders is de sterkte niet langer gewaarborgd).
- Draai de schroefverbindingen slechts handvast aan. Wanneer de schroefverbindingen te strak worden aangedraaid m.b.v. gereedschap (tang), dan kan de schroefdraad beschadigd raken.

Optimale waterdruk in het toevoernetwerk

Tenminste 100 kPa (1 bar)

Maximaal 1000 kPa (10 bar)

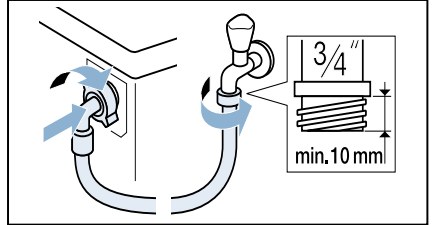
Wanneer de kraan open is, dan is de waterdoorstroming minimaal 8 l/min.

Bij een hogere waterdruk moet een reduceerventiel worden geïnstalleerd.

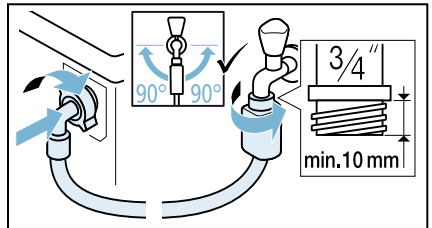
Aansluiting

1. Sluit de watertoevoerslang aan op de waterkraan ($\frac{3}{4}$ " = 26,4 mm) en op het apparaat:

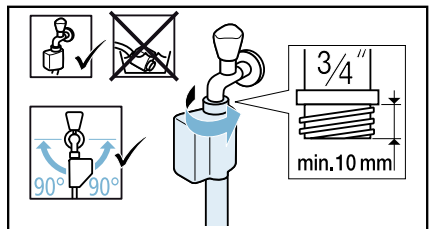
– Model: **Standaard**



– Model: **Aqua-Secure**



– Model: **Aqua-Stop**



2. Open de waterkraan voorzichtig en controleer of de aansluitpunten lekdicht zijn. De schroefverbinding staat onder druk van het waterleidingnet.

Water- afvoer

Waarschuwing

Kans op brandwonden!

Wanneer u wast bij hoge temperaturen, dan bestaat er een risico op verbranding wanneer u in contact komt met heet water (bijv. bij het afvoeren van heet water in een wasbak).
Grijp niet in het hete water.

Attentie!

Waterschade

Wanneer de afvoerslang uit de wasbak schiet of het aansluitpunt tijdens een hoge waterdruk, dan kan wegstromend water waterschade veroorzaken.
Maak de afvoerslang zo vast dat deze er niet uit kan schieten.

Attentie!

Beschadiging van het apparaat/stoffen

Wanneer het uiteinde van de slang is ondergedompeld in het afgevoerde water, dan kan er water worden teruggezogen in het apparaat en zo het apparaat/stoffen beschadigen.

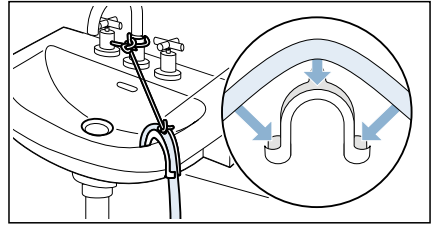
Zorg er voor dat:

- De stop niet de afvoer van de wastafel blokkeert.
- Het uiteinde van de slang niet is ondergedompeld in het afgevoerde water.
- Het water snel genoeg wordt afgevoerd.

Aanwijzing: Knik de waterafvoerslang niet en belast deze ook niet in de lengte.

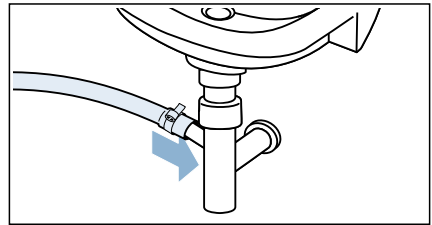
Aansluiting

■ Afvoer in een wasbak



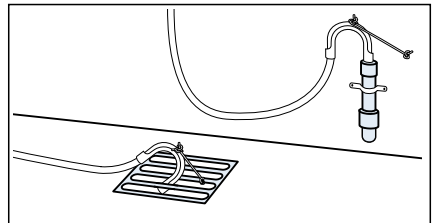
■ Afvoer in een sifon

Het aansluitpunt moeten worden geborgd met een slangenklem met een diameter van 24 - 40 mm (leverbaar via gespecialiseerde dealers).



Aanwijzing: De slangenklem is geen standaard accessoire, leverbaar via gespecialiseerde dealers.

■ Afvoer in een kunststof pijp met rubberen bus of in afvoerputje



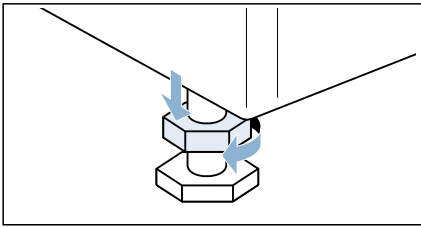
Aanwijzing: De kunststof pijp is geen standaard accessoire, leverbaar via gespecialiseerde dealers.

Stellen

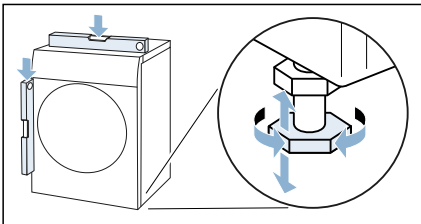
Stel het apparaat horizontaal m.b.v. een waterpas.

Niet correct horizontaal stellen kan leiden tot meer geluid, trillingen en "wandelen".

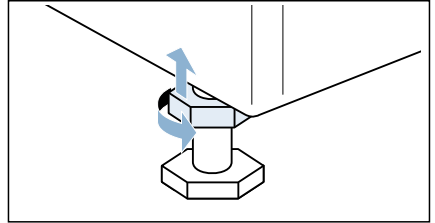
1. Maak de borgmoeren los met een sleutel, door ze rechtsom te draaien.



2. Controleer de horizontaal stand van het apparaat met een waterpas en pas deze aan indien nodig. Wijzig de hoogte door de voeten van het apparaat te verdraaien. Alle vier de apparaatvoeten moeten stevig op de grond staan.



3. Draai de borgmoer vast tegen de behuizing. Hierbij de voet stevig vasthouden en niet de hoogte er van wijzigen. De borgmoeren op alle vier de apparaatvoetjes moeten stevig tegen de behuizing zijn geschroefd.



Elektrische aansluiting

⚠ Waarschuwing

Kans op dodelijk letsel!

Er is sprake van een kans op een elektrische schok wanneer u onder spanning staande componenten aanraakt.

- De netstekker nooit aanraken of beetpakken met natte handen.
- De netkabel uitsluitend bij de stekker uit het stopcontact trekken en nooit aan de kabel, omdat deze hierdoor beschadigd kan raken.
- Nooit de stekker uit het stopcontact halen tijdens bedrijf.

Houd u zich aan de volgende informatie en waarborg dat:

Aanwijzingen

- De netspanning en de spanning aangegeven op het apparaat (typeplaat) hetzelfde zijn. De aangesloten belasting en benodigde zekering zijn gespecificeerd op de typeplaat.
- Het apparaat uitsluitend wordt aangesloten op een wisselspanning met een goed geaard stopcontact.
- De stekker in het stopcontact past.
- De aderdiameter van de kabel voldoende is.

nl Plaatsen en aansluiten

- Het aardleksysteem correct is geïnstalleerd.
- De voedingskabel uitsluitend worden vervangen door een gekwalificeerde elektromonteur (indien nodig). Vervangende aansluitkabels kunt u verkrijgen via de servicedienst.
- Geen meerdere stekkers/koppelingen of verlengsnoeren worden gebruikt.
- Wanneer een aardlekschakelaar wordt gebruikt, dat uitsluitend een type wordt gebruikt met dit symbool: . Alleen dit symbool garandeert dat de momenteel geldende regels worden aangehouden.
- De voedingskabel te allen tijde toegankelijk is.
- De voedingskabel niet wordt gebogen, afgeknelde, gewijzigd, doorsneden of in contact komt met warmtebronnen.

Vóór de eerste keer wassen

Het apparaat werd grondig getest voordat het de fabriek verliet. Om eventueel water te verwijderen dat is achtergebleven van de test, moet de eerste keer **zonder** wasgoed worden gewassen.

Aanwijzingen

- Het apparaat **moet correct zijn geïnstalleerd** en **aangesloten**.
- Nooit een beschadigd apparaat gebruiken. Informeer uw klantenservice.

Vorbereidende werkzaamheden:

1. Controleer het apparaat.
2. Vul de dispenser  en .
3. Steek de stekker in het stopcontact.
4. Draai de kraan open.

Draai het programma zonder wasgoed.

1. Schakel het apparaat in.
2. Sluit de deur (doe geen wasgoed in de machine).
3. Kies het **Trommelreinigen** programma.
4. Open de wasmiddellade.
5. Giet ca. 1 liter water in het Dispenser voor handmatige dosering.
6. Giet standaard wasmiddel in het Dispenser voor handmatige dosering.
Aanwijzing: Gebruik, om schuimvorming te voorkomen, slechts de helft van de hoeveelheid wasmiddel die wordt aanbevolen door de producten van het wasmiddel. Gebruik geen wasmiddelen die zijn bedoeld voor wol of fijne was.
7. Sluit de wasmiddellade.
8. Start het programma.
9. Wanneer het programma is afgelopen, druk dan op de  knop tot dat het indicator- lampje uit gaat, laat dan de knop los.

Uw apparaat is nu gereed voor gebruik.

Transport

bijv. bij verhuizing

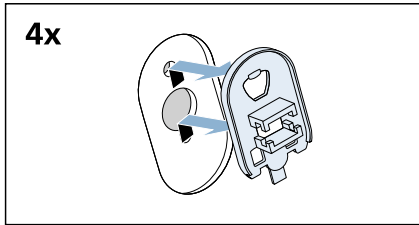
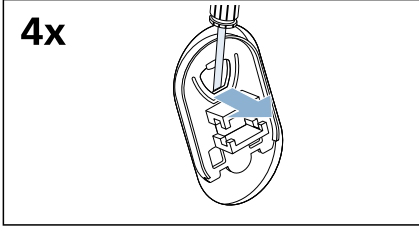
Vorbereidende werkzaamheden:

1. Kraan dichtdraaien.
2. Waterdruk in de toevoerslang verminderen → Blz. 56
3. Restwater wegpompen → Blz. 55
4. Apparaat loskoppelen van het stroomnet.
5. Slangen demonteren.
6. Doseerbakjes legen → Blz. 53

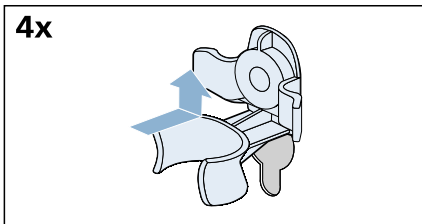
Installeren van de transportvergrendelingen:

1. Verwijder de afdekkingen en bewaar deze op een veilige plek.

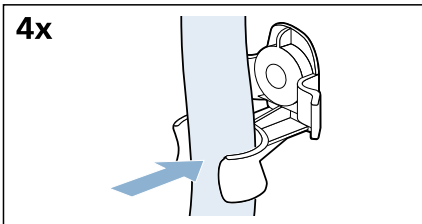
Aanwijzing: Gebruik indien nodig een schroevendraaier.



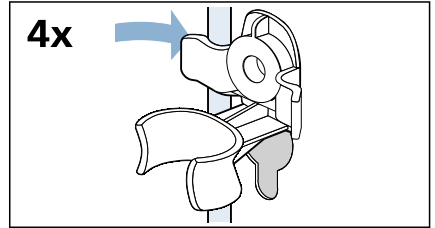
2. Plaats de vier manchetten.



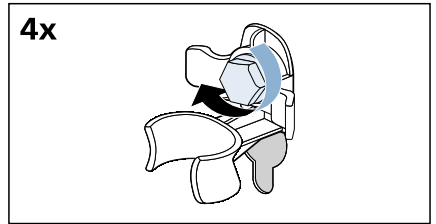
- a) Klem de slangen goed in de houders.



- b) Klem de voedingskabel goed in de houders.



- c) Plaats de schroeven en draai ze vast.



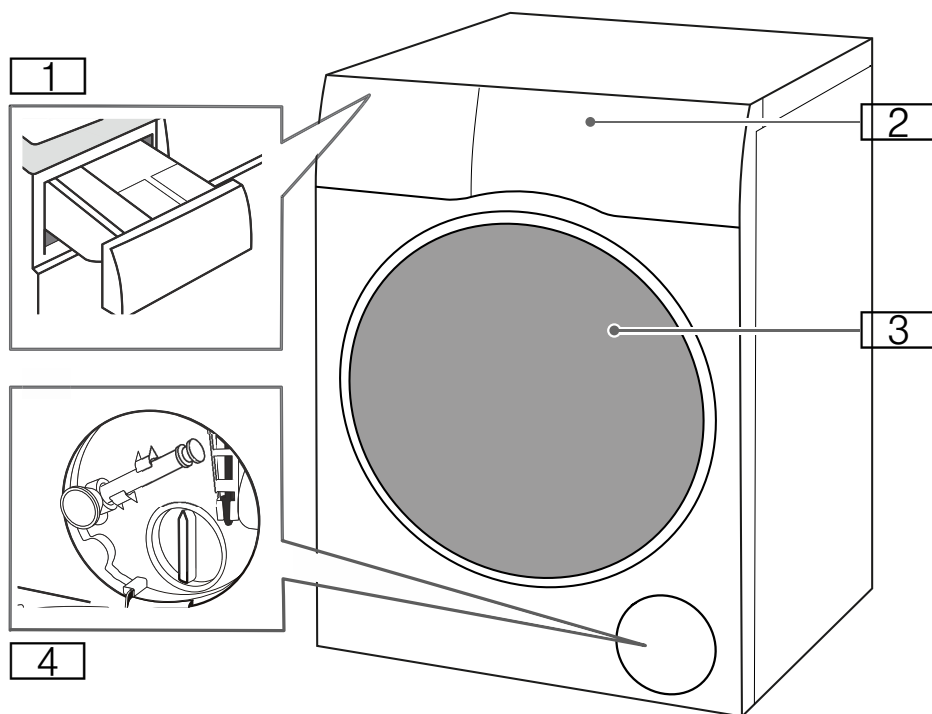
Vóór het opnieuw inschakelen van het apparaat:

Aanwijzingen

- De transportbeveiligingen **moeten** worden verwijderd.
→ "Verwijderen van de transportvergrendelingen" op pagina 15
- Giet ca. 1 liter water in de Dispenser voor handmatige dosering, selecteer het **Spoelen, Centrifugeren** of **Afpompen** programma en start. Dit voorkomt dat ongebruikt wasmiddel direct via de afvoer wegstroomt bij de volgende wasbeurt.

Apparaat leren kennen

Apparaat



- 1** Wasmiddellade met i-Dos-reservoir
- 2** Bedieningsveld/touchdisplay
- 3** Deur
- 4** Service-klep

Bedieningspaneel



- 1 Touch-display**
Lichtjes aantippen om instellingen te selecteren.
- 2 Deuropening**
Indrukken om de deur te openen.
U kunt de deur alleen openen als het apparaat ingeschakeld is en de programmavoortgang het toestaat.
- 3 Hoofdschakelaar**
Indrukken om het

Touch-display

Attentie!

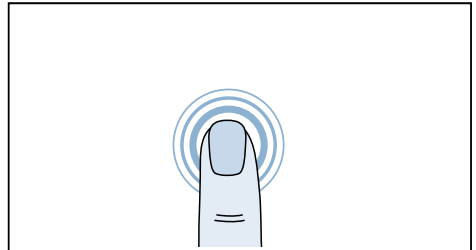
Materiële schade en schade aan het apparaat.

Het display kan bij te krachtige bediening beschadigd worden. Tik niet met een scherp voorwerp op het display en oefen geen sterke druk op het display uit.

Aanwijzing: Mogelijk herkent het apparaat touchinvoer dicht bij de rand van het beeldscherm niet als de touchinvoer buiten het herkenningbereik uitgevoerd wordt.

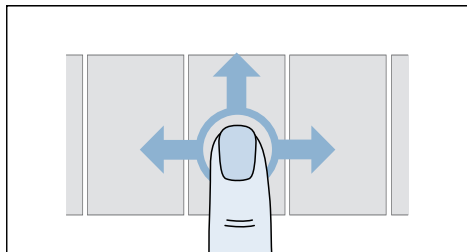
Bedieningslogica

Tippen



Met de vinger op het touchdisplay tippen om een element te openen of te selecteren.

Vegen



Met de vinger op het touchdisplay vegen om in een lijst van links naar rechts of van boven naar onderen door te bladeren.

Betekenis van de symbolen



Instelling niet geselecteerd



Instelling geselecteerd



Terug naar de bovengeschiedte weergave

Betekenis van de kleuren



Instelling kan niet geselecteerd worden



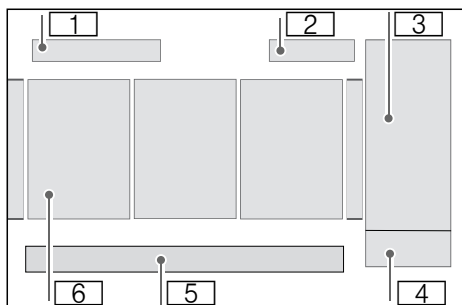
Instelling kan geselecteerd worden of al geselecteerd



Instelling is geselecteerd

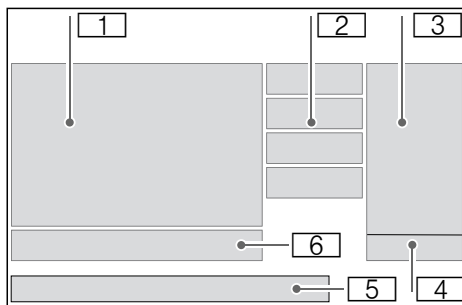
Menu

Na het inschakelen:



- 1 **Programma's of favorieten**
- 2 **Tijd** → Blz. 34
- 3 **Opties** → Blz. 31
- 4 **Start of Pauze**
- 5 **Apparaatmenu** → Blz. 33
- 6 **Programma's**

Na selectie van een programma:




- 1 **Programma**
- 2 **Programma-instellingen**
→ Blz. 26
- 3 **Opties** → Blz. 31
- 4 **Start of Pauze**
- 5 **Apparaatmenu** → Blz. 33
- 6 **Programmarelevante instellingen** → Blz. 29

Apparaat bedienen

Apparaat inschakelen / Programma kiezen

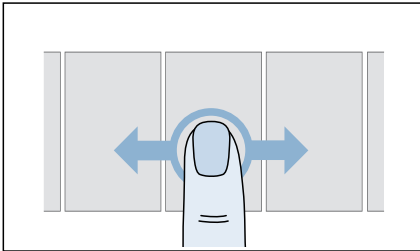
Aanwijzing: Het apparaat moet deskundig geplaatst en aangesloten worden.

1. Op  tippen om het apparaat in te schakelen.

Aanwijzingen

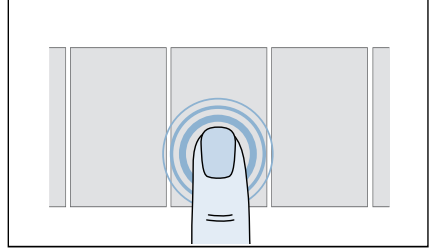
- Het inschakelen van het apparaat kan enkele seconden duren.
- Schakelt u het apparaat voor de eerste keer in, dan moet u eenmalig de gewenste taal selecteren. → Blz. 36

2. Bladeren om het gewenste programme te vinden.



Aanwijzing: Hebt u programma's als favorieten opgeslagen, ga dan naar **Favorieten** en kies daar het gewenste programma. → Blz. 30


3. Op het gewenste programma tippen.

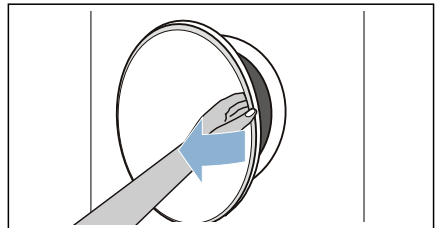


Uw programma is nu geselecteerd en de bijbehorende **programma-instellingen** en **programmarelevante instellingen** worden weergegeven.

Aanwijzing: Evt. moet u het kinderslot deactiveren vooraleer u wijzigingen aan het touchdisplay aanbrengt of het programma kunt starten. → Blz. 33

Wasgoed in de trommel doen

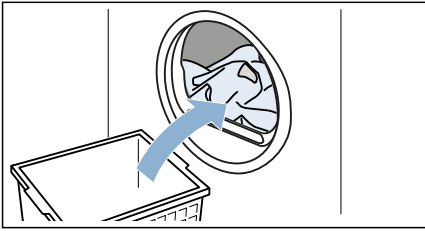
1. Wasgoed voorbereiden en sorteren.
2. Op  drukken om de deur te openen en te controleren of de trommel volledig gelegegd is. Indien nodig leegmaken.



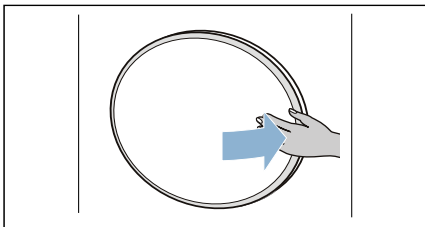
Aanwijzingen

- U kunt de deur alleen openen als het apparaat ingeschakeld is.
- Als de deur niet geopend kan worden (bijv. door stroomuitval) hebt u de mogelijkheid om de deur manueel te openen. → Blz. 57

3. Wasgoed uit elkaar gevouwen in de trommel doen.



4. Deur sluiten.



Attentie!

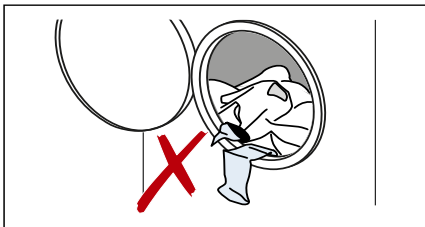
De deur kan bij te krachtige bediening beschadigd worden.

Oefen geen sterke druk op de deur uit.

Attentie!

Materiële schade aan het apparaat of textiel mogelijk.

Geen wasgoed tussen de deur klemmen.



Programma-instellingen

Nadat u een programma geselecteerd hebt, worden de voorinstelde programma-instellingen weergegeven. Voorinstelde programma-instellingen zijn aanbevelingen voor het gekozen programma en deze variëren.

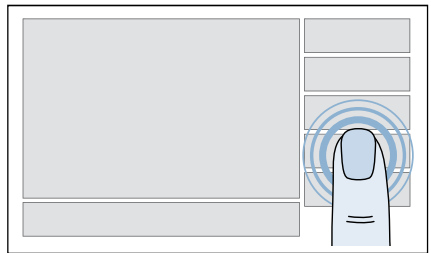
Bijkomende programma-instellingen vindt u onder + **Meer**.

U kunt programma-instellingen:

- Aanpassen
- Activeren/deactiveren

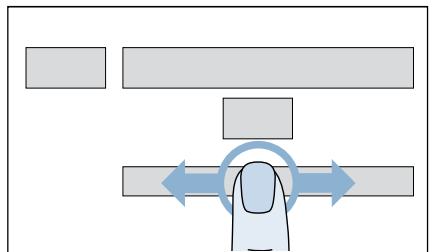
Aanpassen

1. Op de programma-instelling tippen.



De instelmogelijkheden worden weergegeven.

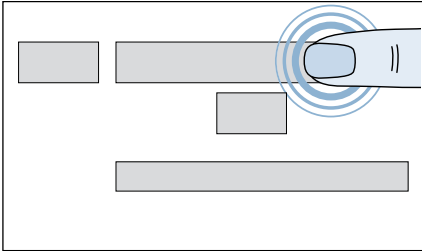
2. Op de balk vegen of tippen tot de gewenste waarde gekozen werd.



Aanwijzingen

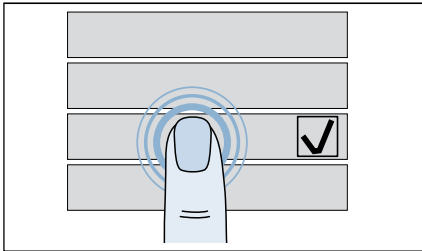
- De wijzigingen worden onmiddellijk overgenomen en hoeven niet nog eens te worden bevestigd.
- De wijzigingen worden niet permanent voor het programma opgeslagen.

- Op de programma-instelling tippen om terug naar het overzicht van de programma-instellingen te gaan.



Activeren/deactiveren

- Op de programma-instelling tippen.
- Door op de programma-instelling te tippen activeren of deactiveren.



Verschijnt er een vinkje, dan is de programma-instelling geactiveerd. Is er geen vinkje zichtbaar, dan is de programma-instelling gedeactiveerd.

Aanwijzingen

- Tip op ← om naar de bovengeschiedte weergave te gaan.
- Alle programma-instellingen zijn niet in elk programma beschikbaar.
- Nadat u een programma hebt gestart, zijn sommige programma-instellingen, afhankelijk van de programmavoortgang, niet meer selecteerbaar.

🌡️ Temperatuur

Vóór en na de programmastart kunt u, afhankelijk van de programmavoortgang, de ingestelde temperatuur wijzigen.

De maximaal in te stellen temperatuur hangt af van het gekozen programma.

Op 🌡️ **Temperatuur** tippen en aanpassen.

🌀 Centrifugeren

Vóór en na de programmastart kunt u afhankelijk van de programmavoortgang het centrifugetoerental (in omw./min., omwentelingen per minuut) wijzigen.

Het maximaal in te stellen toerental hangt af van het gekozen programma en het model.

Op 🌀 **Centrifugeren** tippen en aanpassen.

👑 Extra spoelen

Bijkomende spoelbewerking bij bijzonder gevoelige huid en/of voor gebieden met heel zacht water.

Op 👑 **Extra spoelen** tippen en aanpassen.

Aanwijzing: Bijkomende spoelbewerkingen verlengen de programmaduur.


🪥 Voorwas

Voorwas voor sterk verontreinigd wasgoed.

Op 🪥 **Voorwas** tippen en activeren of deactiveren.

Antikreuk


Bepert de kreukvorming door een speciale centrifugemethode met aansluitend lossen maken en een verlaagd centrifugetoerental.

Op  **Antikreuk** tippen en activeren of deactiveren.

Aanwijzing: Is  **Antikreuk** geactiveerd, dan is de restvochtigheid van het wasgoed na het centrifugeren verhoogd.


Extra water

Verhoogd waterniveau voor een voorzichtiger behandeling van het wasgoed.

Op  **Extra water** tippen en activeren of deactiveren.

Extra stil

Lagere geluidswaarden door een speciaal was- en centrifugeritme en uitgeschakeld eindsignaal. Bijzonder geschikt om 's nachts te wassen.

Op  **Extra stil** tippen en activeren of deactiveren.

Weken


Vóór de hoofdwascyclus blijft het wasgoed langer in het water liggen om ernstige vlekken op te lossen. Te gebruiken bij bijzonder hardnekkige verontreinigingen.

Op  **Weken** tippen en aanpassen.

Aanwijzing: Week alleen wasgoed met dezelfde kleur in om verkleuringen te vermijden.

Spoelstop

Na het wassen blijft het wasgoed in het spoelwater.


Op  **Spoelstop** tippen en activeren of deactiveren.

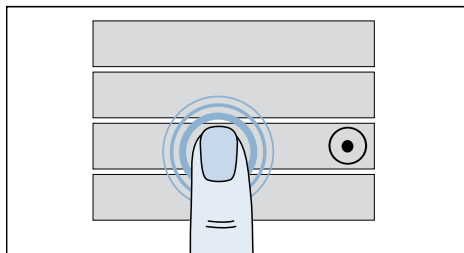
Aanwijzing: Hebt u  **Spoelstop** gekozen, dan blijft het wasgoed na het wassen in het spoelwater. U moet het wasgoed ofwel centrifugeren of het water afpompen om het programma te beëindigen. Pas daarna kunt u het wasgoed eruit nemen.

Vlekken

Past de wastemperatuur, trommelbeweging en inweektijd doelgericht aan het soort vlek aan.

Warm of koud water, voorzichtige of intensieve wasbehandeling en lange of korte inweektijden zorgen voor een speciaal verloop van het wasprogramma voor elk soort vlekken.

Op  **Vlekken** tippen en de passende soort vlek kiezen.

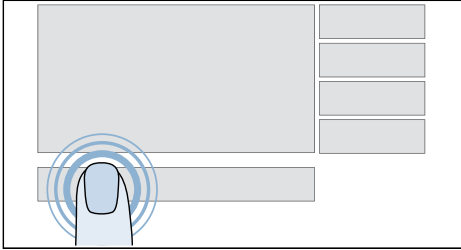


Aanwijzing: Afhankelijk van de gekozen soort vlek kunnen programmaduur, aantal spoelbewerkingen en de hoogte van het waterniveau variëren.

Programmarelevante instellingen

Nadat u een programma geselecteerd hebt, ziet u de programmarelevante instellingen.

Tip op de gewenste feature.



☰ Startuitstel

Vóór het starten van het programma kunt u de tijd waarop het programma klaar moet zijn, vastleggen.

1. Op ☰ tippen.
2. Op de balk vegen tot de gewenste uren en minuten of de tijd weergegeven wordt waarop het programma moet eindigen.

Aanwijzing: Als u de tijd op uw apparaat ingesteld hebt, kunt u het programma-einde via de tijd selecteren.

Hebt u de tijd niet ingesteld, dan kunt u het programma-einde alleen in uren en stappen van 30 minuten instellen.

3. Op ▷||| tippen.
Het programma-einde is nu vastgelegd en uw programma start vertraagd.

Aanwijzing: Zolang het programma nog niet gestart kan worden, kunt u wasgoed bijvullen of uitnemen.

☰ Flex Start

Activeer de **Flex Start** zodat uw Smart Energy System (Energiemanager) → Blz. 39 uw apparaat mag starten als uw eigen fotovoltaïsche installatie voldoende energie levert of het stroomtarief gunstig is.

Aanwijzing: Het Smart Energy System (Energiemanager) kan het apparaat alleen starten wanneer Smart Energy System (Energiemanager) en apparaat met elkaar verbonden zijn.

Flex Start activeren

1. Op ☰ tippen.
2. Op de balk vegen tot de gewenste periode in uur of als tijd weergegeven wordt.

Aanwijzing: Als u de tijd op uw apparaat ingesteld hebt, kunt u de periode via de tijd selecteren. Hebt u de tijd niet ingesteld of gedeactiveerd, dan kunt u de periode alleen in uur kiezen.

3. Op ▷||| tippen.
4. Op ☐ tippen.

De **Flex Start** is nu geactiveerd en het apparaat wacht totdat het door het Smart Energy System (Energiemanager) wordt gestart.

Aanwijzingen




- Start het Smart Energy System (Energiemanager) het apparaat niet, dan wordt het programma toch voor afloop van het ingestelde tijdsbestek gestart.
Het programma eindigt dan wanneer dit tijdsbestek afgelopen is.
- Om het ontstaan van geurtjes te voorkomen wordt **Flex Start** altijd zo gestart dat de was nooit langer dan 6 uur na het programma-einde in de trommel blijft.

nl Apparaat bedienen

- Elke keer dat het apparaat wordt bediend (bijv. m.b.v. de programmakeuzeknop), wordt **Bediening op afstand** en daarmee ook **Flex Start** gedeactiveerd. Is de **Flex Start** door een handeling aan het apparaat gedeactiveerd, dan blijft  **Startuitstel** wel geactiveerd.

Wasgoed bijvullen of uitnemen

Is **Flex Start** al geactiveerd en het programma nog niet gestart, dan kunt u was bijvullen of uitnemen



1. Op  tippen.
2. Deur openen.
3. Wasgoed bijvullen of uitnemen.
4. Deur sluiten
5. Op  tippen.
6. Op  tippen.

Op het display verschijnt **Flex Start**. **Flex Start** is nu geactiveerd en het apparaat wacht totdat het door het Smart Energy System (Energimanager) wordt gestart.



U kunt bij elk programma nuttige informatie en energie- en waterverbruik laten weergeven.

Vergelijk het verbruik van de programma's met de gekozen opties en programma-instellingen om een energie- en waterbesparende keuze te maken.

1. Op  tippen. Het energie- en waterverbruik en de programma-informatie worden weergegeven.
2. Op  tippen om terug naar het overzicht van de programma's te gaan.

☆ Favorieten

U kunt een geselecteerd programma met uw favorieten instellingen beheren.

U kunt favorieten:

- Opslaan
- Oproepen
- Wissen

Opslaan

1. Gewenst programma selecteren en indien nodig programma-instellingen aanpassen.
2. In de programmarelevante instellingen op ☆ tippen. Uw favoriet programma is nu opgeslagen.

Aanwijzingen

- U kunt elk programma slechts één keer opslaan.
- U kunt maximaal 7 favoriete programma's opslaan.

Oproepen

1. Apparaat inschakelen.
2. Op ☆ **Favorieten** tippen.
3. Gewenst favorietenprogramma aantippen.
4. Programma starten.

Wissen

1. Te wissen favorietenprogramma selecteren
2. In de programmarelevante instellingen op ★ tippen.
3. Het wissen van het favoriete programma bevestigen. Uw favoriet programma is nu gewist.

Opties

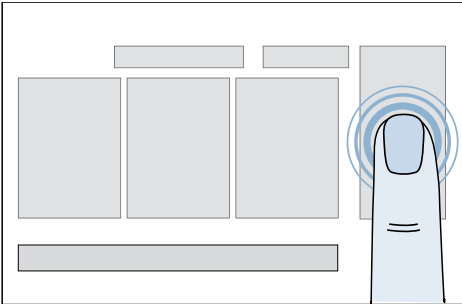
Nadat u een programma ingesteld hebt, kunt u het wasproces met behulp van de opties nog beter aan uw wasgoed aanpassen.

U kunt opties:

- Aanpassen
- Activeren/deactiveren

Aanpassen

1. Op de optie tippen.



De instelmogelijkheden worden weergegeven.

2. Op de balk vegen of tippen tot de gewenste waarde wordt weergegeven.

Aanwijzing: De wijzigingen worden onmiddellijk overgenomen en hoeven niet nog eens te worden bevestigd.

Activeren/deactiveren

1. Op de optie tippen.
2. Door op te optie te tippen activeren of deactiveren.

Bediening op afstand

Activeer de start op afstand om het apparaat via de Home Connect app. te kunnen starten.

Door kort tippen activeren of deactiveren.

Aanwijzingen

- Het apparaat moet met het thuisnetwerk verbonden zijn om starten op afstand te activeren.
- Apparaatdeur en wasmiddellade moeten gesloten zijn om de start op afstand te kunnen activeren.
- Is het kinderslot actief, dan kunt u de start op afstand niet activeren. Kinderslot voordien deactiveren.
- De start op afstand wordt vanwege veiligheidsredenen onder de volgende omstandigheden gedeactiveerd:
 - Deur open,
 - Stroomstoring,
 - na het einde van het programma,
 - aan het toestel op  tippen,
 - opnieuw op **Bediening op afstand**  tippen,
 - op  drukken voor stand-by.

i-Dos

Pas de doseersterkte van het intelligente doseersysteem aan. (i-Dos automatische dosering)

Afhankelijk van de verontreiniging van uw wasgoed, kiest u de passende doseersterkte voor vloeibaar wasmiddel vóór de programmastart.

Afhankelijk van de gewenste zachtheid van uw wasgoed kiest u de passende doseersterkte voor wasverzachter.

1. Op het gewenste reservoir tippen.

Aanwijzing: U kunt het linker i-Dos-reservoir met wasverzachter of met vloeibaar wasmiddel vullen.

→ Blz. 36

nl Apparaat bedienen

2. Op de balk vegen of tippen tot de gewenste waarde wordt weergegeven.

Doseersterkte wasmiddel

- 3 Sterke dosering voor bijzonder sterk vervuild wasgoed
 - 2 Gemiddelde dosering voor normaal vervuild wasgoed
 - 1 Lichte dosering voor licht vervuild wasgoed
- Uit** i-Dos automatische dosering = gedeactiveerd

Doseersterkte wasverzachter

- 3 Sterke dosering voor bijzonder zacht wasgoed
 - 2 Gemiddelde dosering voor normaal zacht wasgoed
 - 1 Lichte dosering voor weinig zacht wasgoed
- Uit** i-Dos automatische dosering = gedeactiveerd


Aanwijzingen

- De wijzigingen worden onmiddellijk overgenomen en hoeven niet nog eens te worden bevestigd.
- De wijzigingen worden niet gewist als u het apparaat op stand-by zet.

varioSpeed


Het programma wast in kortere tijd met een hoger energieverbruik.


Op **varioSpeed**  tippen om de optie te activeren of deactiveren.

Aanwijzing: Het activeren van **varioSpeed**  heeft geen invloed op de waswerking van het geselecteerde programma.


eco

Het programma wast energiegeoptimaliseerd met lage temperatuur gedurende langere tijd.

Op **eco**  tippen om de optie te activeren of deactiveren.

Aanwijzing: Het activeren van **eco**  heeft geen invloed op de waswerking van het geselecteerde programma.

Starten van het programma



De  knop aanraken gedurende 1-2 seconden, dan de knop loslaten.

Het programma start en de deur van het apparaat wordt vergrendeld.

Tijdens het programmaverloop wordt de programma-informatie op het touchdisplay weergegeven.

Wasgoed bijvullen of uitnemen

Werd het programma al gestart, dan kunt u het wasgoed bijvullen of uitnemen.

1. Op  tippen.
Het programma pauzeert.
2. Deur openen.
3. Wasgoed bijvullen of uitnemen.
4. Deur sluiten
5. Op  tippen.

Aanwijzingen

- Laat de deur van het apparaat bij het bijvullen niet gedurende langere tijd open staan. Er kan water uit het wasgoed naar buiten lopen.

- Bij hoog waterniveau, hoge temperatuur tijdens de activezuurstofbehandeling (afhankelijk van de uitrusting van het apparaat) of draaiende trommel blijft de deur van het apparaat om veiligheidsredenen vergrendeld en het bijvullen is niet mogelijk. Aanwijzingen op het touchdisplay in acht nemen.

Afbreken van het programma

1. Op **Annuleren** tippen.
2. Op \cong drukken om de deur te openen.
Aanwijzing: Bij een te hoog waterniveau of hoge temperatuur blijft de deur van het apparaat om veiligheidsredenen vergrendeld.
3. Wasgoed uitnemen.

Bij te hoge temperatuur:

1. Op **Annuleren** tippen.
2. Programma **Spoelen** selecteren om het wasgoed af te koelen.
3. Op \triangleright \square tippen.

Bij een te hoog waterniveau

1. Op **Annuleren** tippen.
2. Programma **Centrifugeren** of **Afpompen** selecteren om het water af te pompen.
3. Op \triangleright \square tippen.

Einde van het programma

Op het touchdisplay verschijnt: **Uw was is klaar.**

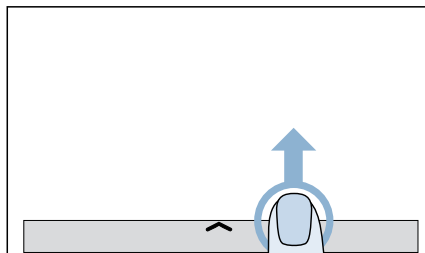
1. Op \cong drukken om de deur te openen.
2. Wasgoed uitnemen.
3. Op \cup drukken voor stand-by.

Aanwijzing: Hebt u \cup **Spoelstop** gekozen, dan blijft het wasgoed na het wassen in het spoelwater. U moet het wasgoed ofwel centrifugeren of het water afpompen om het programma te beëindigen. Pas daarna kunt u het wasgoed eruit nemen.

Apparaatmenu

In het apparaatmenu kunt u het kinderslot, de geluidssignalen activeren/deactiveren en alle apparaatinstellingen uitvoeren.

1. Op \wedge tippen of tippen en naar boven vegen.



Het apparaatmenu is nu geopend.

2. Gewenste instelling aantippen.

Kinderslot \hookrightarrow

U kunt het bedieningsveld tegen het per ongeluk wijzigen beveiligen.

U kunt de kinderbeveiliging:

- Activeren
- Deactiveren

Activeren

Op \hookrightarrow tippen.

De kinderbeveiliging is nu geactiveerd en u kunt geen wijzigingen meer in het touchdisplay uitvoeren.

Deactiveren

1. Op een willekeurige plaats in het touchdisplay tippen.
Op het touchdisplay verschijnt de terugmelding dat de kinderbeveiliging geactiveerd is.
2. 3 seconden lang op **Kinderslot deactiveren** tippen.
De kinderbeveiliging is nu gedeactiveerd.

Aanwijzingen

- Om het wasgoed uit te nemen aan het einde van het programma de kinderbeveiliging uitschakelen.
- De kinderbeveiliging kan in elke toestand van het apparaat worden geactiveerd.
- De kinderbeveiliging blijft geactiveerd, wanneer het apparaat in de standby-modus gezet werd.
- Wordt het apparaat bij een lopend programma en geactiveerde kinderbeveiliging op standby gezet, dan wordt bij het weer inschakelen het programma hervat.

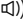
Signaalinstellingen

Geluidssignaal na einde van het programma.

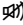
U kunt het geluidssignaal:

- Deactiveren
- Activeren

Deactiveren

Op  tippen.

Activeren


Op  tippen.

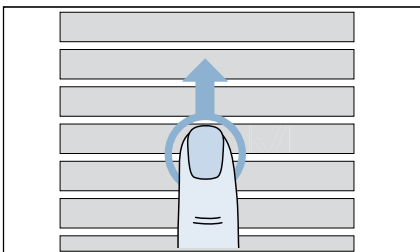
Apparaatinstelling

U kunt apparaatinstellingen:

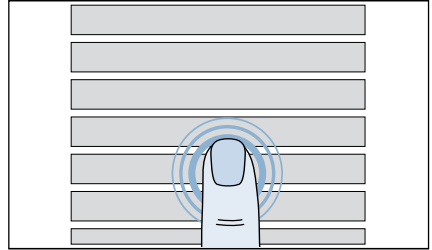
- Aanpassen
- Activeren/deactiveren

Aanpassen

1. Op  tippen.
2. Vegen tot de gewenste apparaatinstelling verschijnt.



3. Op de apparaatinstelling tippen.

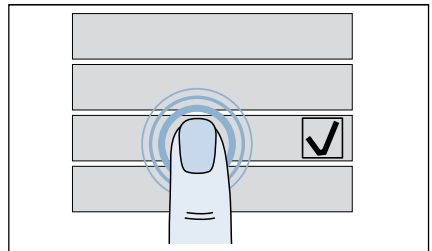


4. Op de balk vegen of tippen tot de gewenste waarde wordt weergegeven.

Aanwijzing: De wijzigingen worden onmiddellijk overgenomen en hoeven niet nog eens te worden bevestigd.

Activeren/deactiveren

1. Op de apparaatinstelling tippen.
2. Door op de apparaatinstelling te tippen activeren of deactiveren.



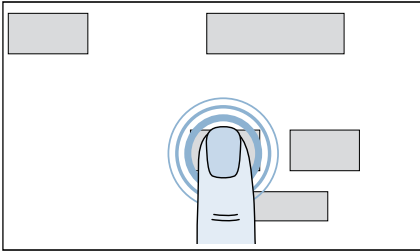
Verschijnt er een vinkje, dan is de instelling geactiveerd. Is er geen vinkje zichtbaar, dan is de instelling gedeactiveerd.

Tijd

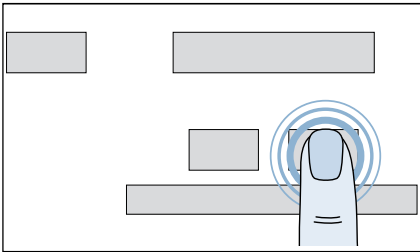
U kunt de tijd op het apparaat instellen.

1. Op **Tijd** tippen.
2. Op **Aan** tippen.

- Op de uren tippen en op de balk vegen tot het gewenste aantal uren wordt weergegeven.



- Op de minuten tippen en zo lang op de balk vegen tot de gewenste minuten weergegeven worden.



De tijd is nu ingesteld.

Aanwijzing: De tijd wordt pas op het display weergegeven als deze geactiveerd is.

Geluid

U kunt de geluiden voor de toetsen, aanwijzingen of de geluid aan het einde van het programma instellen.

- Op **Geluid** tippen.
- Tussen **Programma-einde** en **Toetsen en meldingen** kiezen.
- Zo lang op de balk vegen tot het gewenste volume gekozen is.

Trommelreinigingsher.

Uw apparaat kan u er regelmatig aan herinneren om het reinigingsprogramma uit te voeren.

Op **Trommelreinigingsher.** tippen en herinnering activeren of deactiveren.

Helderheid

U kunt de helderheid van het touchdisplay instellen.

Op **Helderheid** tippen en aanpassen.

Deurringverlichting

U kunt vastleggen wanneer het deurlicht brandt of u kunt de helderheid van het deurlicht instellen.

- Op **Deurringverlichting** tippen.
- Op **Helderheidsinstelling** tippen om de helderheid aan te passen.
- Op **Instellingen** tippen om vast te leggen of het deurlicht geactiveerd of gedeactiveerd moet worden of alleen in bepaalde programma's moet branden.

i-Dos automatische dosering



U kunt de basisdosering van uw i-Dos-reservoir aanpassen.

- Op **i-Dos automatische dosering** tippen.
- Op **Linker compartiment** of **Rechter compartiment** tippen.
- Op de balk vegen om de dosering in stappen van 10 ml aan te passen en op + of - om de dosering in stappen van 1 ml aan te passen.

Aanwijzing: Als u wijzigingen aan de i-Dos-instellingen aanbrengt, worden uw bestaande instellingen overschreven. Dit geldt ook voor programma's die u onder **Favorieten** hebt opgeslagen.

i-Dos-reservoir van wasverzachter naar vloeibaar wasmiddel veranderen

U kunt het linker i-Dos-reservoir met wasverzachter of met vloeibaar wasmiddel vullen.

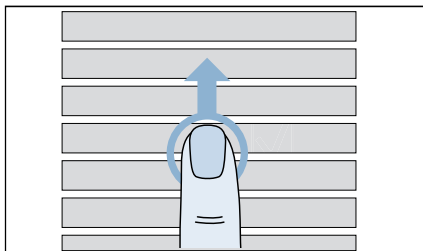
1. Op **i-Dos automatische dosering** tippen.
2. Op **Linker compartiment** tippen.
3. Op  tippen om het reservoir voor wasverzachter vast te leggen **of** op  tippen om het reservoir voor vloeibaar wasmiddel vast te leggen.

Aanwijzing: Als u wijzigingen aan de i-Dos-instellingen aanbrengt, worden uw bestaande instellingen overschreven. Dit geldt ook voor programma's die u onder **Favorieten** hebt opgeslagen.

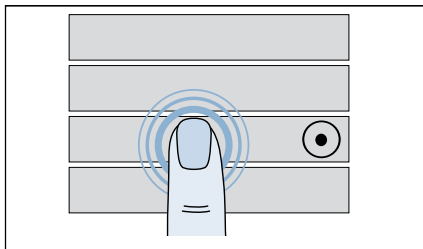
Taal

U kunt de taal instellen.

1. Op **Taal** tippen.
2. Veeg tot de gewenste taal weergegeven wordt.



3. Op de gewenste taal tippen.



4. Op **Opnieuw starten** tippen om de wijziging over te nemen.

Aanwijzing: Een wijziging van de taal wordt pas na een herstart van het apparaat actief.

Home Connect

Alle informatie over Home Connect vindt u in een afzonderlijk hoofdstuk.
→ Blz. 37.

Software update

Zodra een nieuwe update beschikbaar is, verschijnt op het touchdisplay van het apparaat een aanwijzing.

Installeer de update direct via de aanwijzing op het touchdisplay of via de apparaatinstellingen.

Op **Software update** tippen. De update wordt nu geïnstalleerd. De installatie kan meerdere minuten duren.

Aanwijzingen

- Zet het apparaat niet op standby tijdens het updaten.
- Wanneer er geen software-update beschikbaar is, verschijnt Uw software is up-to-date. op het touchdisplay.

Fabrieksinstellingen

U kunt alle instellingen van het apparaat resetten.

1. Op **Fabrieksinstellingen** tippen.
2. Op **Resetten** tippen.
3. Het resetten bevestigen.

Aanwijzing: Uw ingestelde favoriete programma's gaan hierbij verloren.

Home Connect

Dit apparaat is voorzien van WiFi en kan via een smartphone of tablet op afstand worden bestuurd.

Via de Home Connect app kunt u met uw smartphone of tablet op dit apparaat:

- Programma's kiezen en starten.
- Programma-instellingen aanpassen.
- Programmastatus opvragen.
- Apparaatinstellingen veranderen.
- Apparaat op standby zetten.

Voordat u gebruik kunt maken van de Home Connect functies moet u de Home Connect app op uw smartphone of tablet installeren, zich registreren, uw apparaat eenmalig automatisch of handmatig met het thuisnetwerk verbinden en daarna via de Home Connect app met uw apparaat verbinding maken.

Informatie over de app vindt u op onze internetpagina voor Home Connect www.home-connect.com.

Of u de Home Connect functies op uw apparaat kunt gebruiken, hangt af van de beschikbaarheid van de Home Connect Services in uw land. De Home Connect service is niet in elk land beschikbaar, informatie daarover vindt u op www.home-connect.com


Aanwijzingen

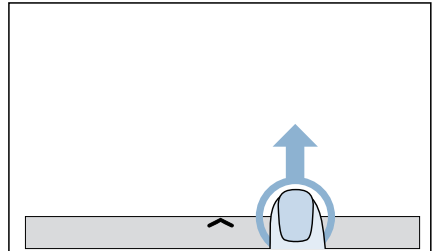
- Houd u aan de veiligheidsinstructies in deze gebruiksaanwijzing en zorg ervoor dat deze ook worden nageleefd wanneer u niet thuis bent en u het apparaat bedient via de Home Connect app en daarbij niet thuis bent. Houd u ook aan de aanwijzingen in de Home Connect app.


- Wordt het apparaat bediend, dan kunt u niet tegelijkertijd wijzigingen via de Home Connect app uitvoeren. Aanpassingen op het apparaat worden echter wel in de Home Connect app voor u zichtbaar.


Home Connect-menu oproepen

In het Home Connect-menu kunt u netwerkverbindingen aanmaken en bekijken, netwerkinstellingen resetten, Wi-Fi activeren/deactiveren en bijkomende Home Connect-functies vinden.

1. Apparaat inschakelen.
2. Op  tippen of tippen en naar boven vegen.



3. Op  tippen.
4. Op **Home Connect** tippen. U bevindt zich nu in het Home Connect-menu.

Aanwijzing: Op  tippen om terug naar de bovengeschikte weergave te gaan.

Verbinden met het thuisnetwerk en de Home Connect app

Verbind uw apparaat eenmalig automatisch **of** handmatig met uw thuisnetwerk.

Aanwijzingen

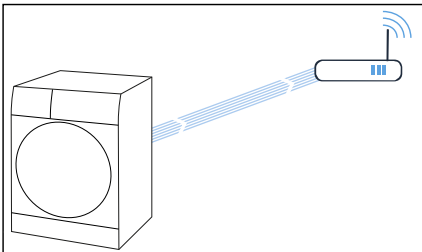
- Heeft uw thuisnetwerkrouter een WPS-functie, dan kunt u uw apparaat automatisch met uw thuisnetwerk verbinden.
- Heeft uw thuisnetwerkrouter geen WPS functie, dan moet u het apparaat handmatig met uw thuisnetwerk verbinden.

Vervolgens moet u zich met de Home Connect app verbinden.

Aanwijzing: Om uw apparaat met het thuisnetwerk te verbinden, moet **WiFi** aan het apparaat geactiveerd zijn. Af fabriek is **WiFi** aan het apparaat gedeactiveerd en deze activeert zich automatisch als u uw apparaat met het thuisnetwerk verbindt.

Automatisch verbinden met het thuisnetwerk

1. Op **Instellingen** tippen.
2. Op **Met netwerk verbinden** tippen.
3. Op **Automatisch verb.(WPS)** tippen.



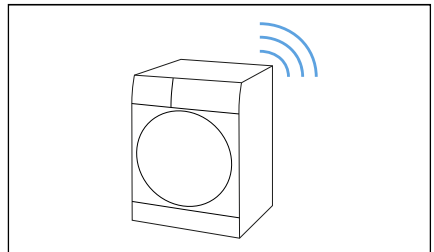
Het apparaat probeert nu om met het thuisnetwerk **verbinding** te maken.

4. Activeer binnen de 2 minuten de WPS-functie op uw thuisnetwerk-router.

Aanwijzing: Kon er geen verbinding gemaakt worden, controleer dan of uw apparaat zich binnen het bereik van het thuisnetwerk bevindt. Herhaal het automatische verbinden of voer het handmatige verbinden uit. → Blz. 38

Handmatig verbinding maken met het thuisnetwerk

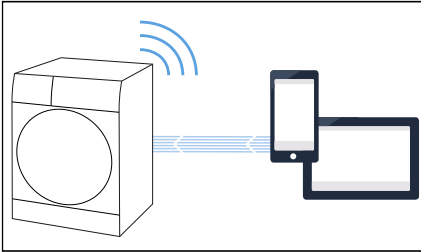
1. Op **Instellingen** tippen.
2. Op **Met netwerk verbinden** tippen.
3. Op **Handmatig verbinden** tippen.



Het apparaat maakt nu een eigen WiFi-netwerk met de netwerknaam (SSID) **HomeConnect** waarop u met uw smartphone of tablet-pc toegang kunt krijgen.

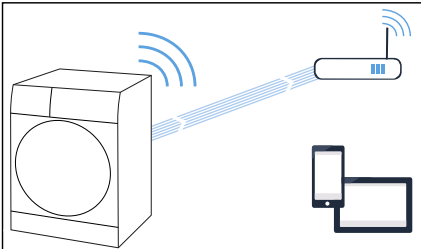
4. Roep de Wi-Fi-instellingen van uw smartphone of tablet-pc op.

5. Verbind uw smartphone of tablet-pc met het WLAN-netwerk **HomeConnect** en voer het WLAN-wachtwoord (key) "**HomeConnect**" in.



Uw smartphone of tablet-pc verbindt zich nu met het apparaat. De verbindingprocedure kan tot wel 60 seconden duren.

6. Open na het succesvol verbinden de Home Connect app op uw smartphone of tablet.
7. Voer in de Home Connect app de netwerknaam (SSID) en het wachtwoord (Key) **van uw thuisnetwerk** in en kies aansluitend **Aan huishoudapparaat overdragen**.



Uw apparaat verbindt zich nu met het thuisnetwerk van uw router. Hebt u apparaat en thuisnetwerk met succes verbonden, dan wordt de verbinding van apparaat en smartphone of tablet-pc automatisch opgeheven.

Aanwijzing: Kon er geen verbinding gemaakt worden, controleer dan of uw apparaat zich binnen het bereik van het thuisnetwerk bevindt en herhaal dan de procedure voor het handmatig verbinden.

Verbinden met de Home Connect app

Is uw apparaat met het thuisnetwerk verbonden, dan kunt u het verbinden met de Home Connect app.

1. Op **Instellingen** tippen.
2. Op **Met app verbinden** tippen.
Het apparaat configureert nu een verbinding met uw Home Connect app.
3. Open de Home Connect app op uw smartphone of tablet pc en kies **verbinden** om uw nieuwe apparaat toe te voegen.
Aanwijzing: Als u zich handmatig verbonden hebt, dan moet u wachten tot uw smartphone of tablet-pc zich opnieuw met het thuisnetwerk verbonden heeft om de app te bedienen.
4. Wordt uw apparaat niet automatisch weergegeven, kies dan in de Home Connect app **Huisapparaten zoeken** en daarna op **Huisapparaat verbinden**.
5. Volg de laatste stappen in de Home Connect app, om uw apparaat te verbinden.

Aanwijzing: Kon er geen verbinding gemaakt worden, controleer dan of uw smartphone of tablet-pc zich binnen het bereik van uw thuisnetwerk bevindt, resp. hiermee verbonden is. Herhaal het verbinden met de Home Connect app.

Met energiem. verbinden

U kunt uw apparaat verbinden met uw Smart Energy System (Energimanager).

Nadat u het apparaat met het Smart Energy System (Energimanager) heeft verbonden en de **Flex Start** heeft geactiveerd, kunt u uw energieverbruik optimaliseren, omdat het apparaat pas start wanneer uw eigen fotonvoltaïsche installatie voldoende energie levert of het stroomtarief gunstig is.

Meer informatie over de energiemanager vindt u op: www.home-connect.com/energymangement

Aanwijzingen

- Het Smart Energy System (Energienanager) moet de communicatiestandaard van het EEBus initiatief gebruiken.
- Lees eerst in de gebruiksaanwijzing van het Smart Energy System (Energienanager) hoe u deze verbindt met uw apparaat.

Verbinden

1. Op **Instellingen** tippen.
2. Op **Met energiem. verbinden** tippen.
3. Op **Verder** tippen.

Het apparaat probeert zich nu te verbinden met het Smart Energy System (Energienanager).

Wanneer het apparaat succesvol met de Energienanager is verbonden, verschijnt op het touchdisplay: **Uw**

huishoudapparaat is nu met uw energienanager verbonden..

4. **Flex Start** activeren wanneer het apparaat gestart moet worden door het Smart Energy System (Energienanager). → Blz. 29

Status

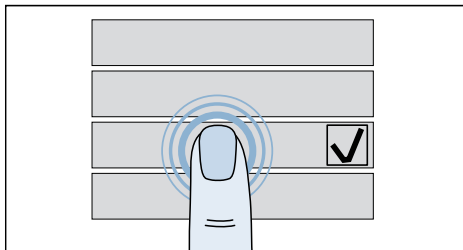
Bekijk de status van uw verbinding met het thuisnetwerk, de app en met de Energienanager (afhankelijk van de uitrusting van het apparaat).

Op **Status** tippen.

Wi-Fi activeren of deactiveren

Is uw apparaat al met het thuisnetwerk verbonden, dan kunt u **WiFi** op uw apparaat activeren of deactiveren.

Op **WiFi** tippen.



Verschijnt er een vinkje, dan is de instelling geactiveerd. Is er geen vinkje zichtbaar, dan is de instelling gedeactiveerd.

Aanwijzingen

- Wanneer u verbinding maakt met het thuisnetwerk, dan wordt Wi-Fi automatisch geactiveerd.
- Wanneer u Wi-Fi heeft geactiveerd, dan wordt het apparaat niet automatisch in Standby gezet.

Netwerkinstellingen resetten

U kunt alle netwerkinstellingen resetten.

1. Op **Resetten** tippen
Op het touchdisplay verschijnt: **Wilt u alle netwerkinstellingen resetten?**
2. Op **Resetten** tippen.
De netwerkinstellingen worden gereset. Uw apparaat heeft alle netwerverbindingen gewist.

Aanwijzing: Wilt u het apparaat weer via de Home Connect app gebruiken, dan moet u het opnieuw met het thuisnetwerk en de Home Connect app verbinden.

Aanwijzing voor gegevensbeveiliging

Wanneer het apparaat voor de eerste keer wordt verbonden met een WLAN-netwerk dat op het internet is aangesloten, geeft het de volgende gegevenscategorieën door aan de Home Connect server (eerste registratie):

- Eenduidige identificatie van het apparaat (bestaande uit apparaatsleutels en het MAC adres van de gewijzigde Wi-Fi communicatiemodule).
- Veiligheidscertificaat van de Wi-Fi communicatiemodule (voor de informatietechnische beveiliging van de verbinding).
- De actuele software- en hardwareversie van uw huishoudelijke apparaat.
- Status van een eventuele eerdere reset naar de fabrieksinstellingen.

Bij de eerste registratie wordt het gebruik van de Home Connect functionaliteiten voorbereid. Deze registratie dient pas te worden uitgevoerd op het moment dat u voor het eerst van de Home Connect functionaliteiten gebruik wilt maken.

Aanwijzing: Houd er rekening mee dat de Home Connect functionaliteiten alleen kunnen worden gebruikt in verbinding met de Home Connect app. Informatie over gegevensbeveiliging kan in de Home Connect app worden opgevraagd.

Verklaring van overeenstemming

Hierbij verklaart BSH Hausgeräte GmbH dat het apparaat met Home Connect functionaliteit voldoet aan de fundamentele vereisten en de overige toepasselijke bepalingen van de richtlijn 2014/53/EU.

Een uitvoerige RED conformiteitsverklaring vindt u op het internet onder www.siemens-home.bsh-group.com op de productpagina van uw apparaat bij de aanvullende documenten.





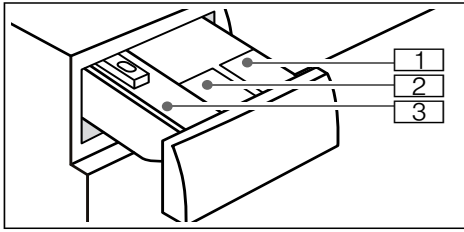
Intelligent doseersysteem

Intelligent doseersysteem in de wasmiddellade

i-Dos Intelligent Doseer systeem

Uw apparaat is voorzien van een intelligent doseersysteem voor vloeibaar wasmiddel en wasverzachter.

De i-Dos dispensers  en  in de wasmiddellade zijn beschikbaar voor dit doel. U kunt kiezen of u één vloeibaar wasmiddel en één wasverzachter of twee vloeibare wasmiddelen wilt gebruiken. U kunt de i-Dos dispenser wisselen van wasverzachter naar vloeibaar wasmiddel. → Blz. 36



- 1 Dispenser (1,3 l) voor vloeibaar wasmiddel
- 2 Dispenser (0,5 l) voor wasverzachter of vloeibaar wasmiddel
- 3 Dispenser voor handmatige dosering

Afhankelijk van het geselecteerde programma en instellingen, wordt de optimale hoeveelheid wasmiddel en/of wasverzachter gedoseerd door de i-Dos dispensers.

Initieel gebruik / vullen van de dispensers

Raadpleeg de instructies van de fabrikant bij het kiezen van uw wasmiddel en wasverzachter. Wij adviseren het gebruik van standaard vloeibare universele en kleuren- wasmiddelen voor alle in de machine wasbare, gekleurde stoffen van katoen of synthetisch materiaal.

Aanwijzingen

- Gebruik uitsluitend makkelijk vloeibare producten die de fabrikant adviseert om te doseren in de wasmiddellade.
- Meng geen verschillende vloeibare wasmiddelen. Bij het overschakelen van uw vloeibaar wasmiddel (type, fabrikant, etc.) de dispenser geheel legen en reinigen.
- Gebruik geen producten die oplosmiddelen, bijtende stoffen of vluchtige substanties (bijv. bleek) bevatten.

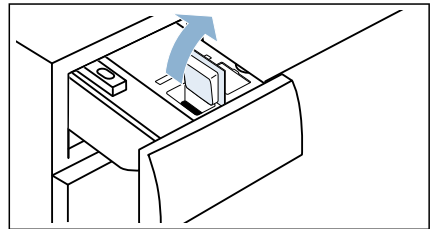
- Geen wasmiddel en wasverzachter mengen.
- Gebruik geen producten die over datum zijn of sterk gestold.
- Om uitdroging te voorkomen, de deksels van de dispenser niet langdurig open houden.

Vullen van de dispensers:

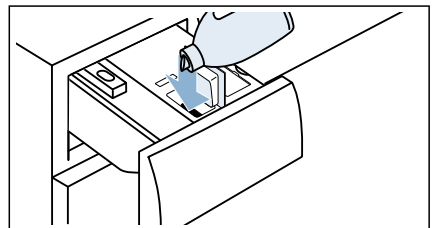
De deksels van de dispensers in de wasmiddellade zijn gemarkeerd met de volgende symbolen:

- (Water tap symbol) Standaard/universeel vloeibaar wasmiddel
- (Water tap symbol with swirl) Was- verzachter of vloeibaar wasmiddel

1. Open de wasmiddellade.
2. Open het/de deksel(s) van de dispenser.





3. Voeg vloeibaar wasmiddel en/of wasverzachter toe. Niet boven de **max** markering vullen.



4. Sluit het(de) deksel(s) van de dispenser.
5. Duw de wasmiddellade langzaam geheel in het apparaat.

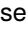
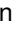
Dagelijks gebruik

De intelligente doseringen voor wasmiddel en wasverzachter worden af fabriek ingesteld voor alle programma's waarin intelligente dosering kan worden gebruikt.

De doseersterkte is vooringesteld op **Laag** voor vloeibaar wasmiddel  en op **Gemiddeld** voor wasverzachter . Dit kan individueel worden gewijzigd voor elk programma. → Blz. 31

Naast de intelligente dosering, kunt u handmatig wasadditieven toevoegen (bijv. vlekkenverwijderaar) via de dispenser voor handmatige dosering.


U kunt het volgende instellen:

- Activeren/deactiveren automatische dosering voor / en aanpassen van de dosering. → Blz. 31
- Stel de basis- doseringen in van i-Dos dispenser. → Blz. 35

Aanwijzingen

- Reduceer de basisdosering wanneer u een zeer sterk geconcentreerd wasmiddel gebruikt.
- Wanneer herhaaldelijk grote hoeveelheden schuim worden gevormd tijdens het wassen, controleer dan a.u.b. de instellingen van uw basisdoseringen en doseerhoeveelheden. Bepaalde typen vloeibaar wasmiddel kunnen ook overmatige hoeveelheden schuim veroorzaken. Wanneer uw basisdosering en instellingen voor doseerhoeveelheden correct zijn, dan adviseren wij u een ander wasmiddel te gebruiken.
- De wijzigingen blijven behouden, zelfs wanneer het apparaat wordt uitgeschakeld.

Wanneer het vulniveau voor de dispenser onder de minimum waarde is wanneer intelligente dosering is geselecteerd, dan verschijnt een melding op het touch display.

Aanwijzing: Wanneer u i-Dos dispensers niet langer wilt gebruiken, en wilt voorkomen dat u deze melding opnieuw te zien krijgt, dan kunt u de intelligente dosering op "Uit" zetten door de **i-Dos**  knop aan te raken.
→ Blz. 31

Hetzelfde vloeibare wasmiddel of wasverzachter kan elke keer worden toegevoegd. Wanneer u omschakelt van product/fabrikant, dan adviseren wij dat u eerst de dispensers schoon maakt.

Pas indien gewenst de basisdosering aan. → Blz. 35

Handmatige dosering

Voor programma's die niet gebruikt kunnen worden met intelligente dosering, of wanneer u er de voorkeur aan geeft handmatig te doseren (dan moet u intelligente dosering op "uit" zetten), moet u wasmiddel in het linker compartiment doen.

Reinigingsmiddelen zoals waterontharder, bleek en vlekkenverwijderaar kunnen worden toegevoegd in dit compartiment, naast de intelligente dosering.

Waarschuwing **Oog-/huidirritatie!**

Wasmiddel en verzorgingsproducten kunnen er uit spatten wanneer de wasmiddellade wordt geopend terwijl het apparaat in bedrijf is.

Open de lade voorzichtig.

Spoel ogen of huid grondig wanneer deze in contact komen met wasmiddel/ verzorgingsproducten.

Raadpleeg een arts in geval van per ongeluk innemen.

Attentie!

Beschadiging van het apparaat

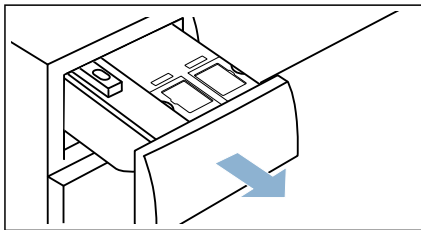
Reinigingsmiddelen en middelen voor het voorbehandelen van wasgoed (bijv. vlekkenverwijderaars, voorwassprays etc.) kunnen schade veroorzaken wanneer ze in contact komen met oppervlakken van het apparaat. Laat deze middelen niet in contact komen met oppervlakken van het apparaat. Indien nodig, spatten en andere resten/ druppels direct afnemen met een vochtige doek.

Aanwijzingen

- Houd bij het doseren van alle wasmiddelen, reinigingshulpmiddelen en reinigingsmiddelen altijd de instructies van de fabrikant aan.
- Bij handmatige dosering van wasmiddel, geen extra wasmiddel toevoegen aan de intelligente doseer dispenser (zet intelligente dosering op "uit"). Zo wordt overdosering en schuimvorming voorkomen.
- Verdun dikvloeibare was- verzachter en conditioneringsmiddelen met water om verstoppingen te voorkomen.

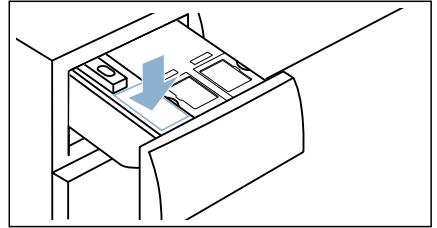
Doseren en toevoegen van wasmiddel:

1. Trek de wasmiddellade open.



2. Doe de juiste dosering in de dispenser voor handmatige dosering, afhankelijk van:
 - Mate van verontreiniging
 - De waterhardheid (informeer bij uw waterleidingbedrijf)
 - De hoeveelheid wasgoed

- De instructies van de fabrikant



3. Sluit de wasmiddellade.



Wasgoed

Wasgoed en wasdroogautomaat sparen:

Attentie!

Beschadiging van het apparaat/textiel

Vreemde voorwerpen (bijv. munten, paperclips, naalden, spijkers) kunnen het wasgoed of onderdelen van het apparaat beschadigen.

De volgende instructies moeten worden aangehouden bij het voorbereiden van uw wasgoed:

- Houd u bij het doseren van alle wasmiddelen, reinigingshulpmiddelen, verzorgingsproducten en reinigingsmiddelen altijd aan de aanwijzingen van de fabrikant.
- Overschrijd de maximale capaciteit niet. Overvullen zal het wasresultaat nadelig beïnvloeden.
- Houd wasmiddelen en middelen voor de voorbehandeling van wasgoed (bijv. vlekkenverwijderaars en voorwassprays) uit de buurt van oppervlakken van het apparaat. Verwijder met een vochtige doek direct eventuele spray-resten en andere resten/druppels.
- Leeg eventuele zakken. Verwijder eventuele vreemde voorwerpen.

- Verwijder metalen voorwerpen (paperclips, etc.).
- Broeken, gebreide items, bijv. jersey items, T-shirts of sweatshirts moeten binnenstebuiten worden gekeerd.
- Verifieer dat beugel-bh's met de machine gewassen mogen worden.
- Was fijn textiel in een waszakje (panties, beugel-bh's, etc.).
- Sluit ritsen, knoop dekbedden dicht.
- Borstel zand uit zakken en kragen.
- Verwijder gordijnhaken of in netje/waszakje doen.

Sorteren van wasgoed

Sorteer uw was volgens de verzorgingsinstructies en specificaties van de producent op de textiel-labels, afhankelijk van:


- Soort stof/weefsel
- Kleur
 - Aanwijzing:** Wasgoed kan verkleuren. Was witte en bonte items apart. Was nieuwe gekleurde items de eerste keer apart.
- Mate van verontreiniging
 - Wasgoed met dezelfde mate van verontreiniging samen wassen. Enkele voorbeelden van de mate van verontreiniging kunt u vinden in hoofdstuk
 - **Licht:** Voorbehandelen niet nodig, selecteer de **varioSpeed** instelling indien nodig.
 - **Normaal**
 - **Zwaar:** doe minder was in de wasmachine, het is nodig om het wasgoed eerst voor te behandelen of in te weken.
 - **Vlekken:** Verwijdering/ voorbehandeling van vlekken terwijl ze nog vers zijn. Dep eerst met een zeepoplossing in water, niet wrijven. Was vervolgens het wasgoed met het juiste programma. Hardnekkige of ingedroogde vlekken verdwijnen soms alleen na meerdere keren wassen.

- Symbolen op de verzorgings-labels

-  Geschikt voor een normaal wasproces; bijv. Katoen programma
-  Een wasproces voor fijne was is vereist; bijv. Kreukherstellend programma
-  Een extra mild wasprogramma is nodig; bijv. Fijne was/zijde programma
-  Geschikt om met de hand te wassen; bijv. Wol programma
-  Niet geschikt voor wassen in de wasmachine.

Stijfsel

Aanwijzing: Het wasgoed mag niet behandeld worden met wasverzachter.

1. Schakel het apparaat in.
2. Selecteer het **Spoelen** programma.
3. Doe handmatig de dosering van vloeibaar stijfsel in de linker dispenser (indien vereist eerst reinigen), overeenkomstig de instructies van de fabrikant.
4. Raak de  knop aan.

Kleuren/bleken

Verfstof mag alleen worden gebruikt in normale huishoudelijke hoeveelheden. Zout kan het roestvrijstaal aantasten. Volg altijd de instructies op van de fabrikant van de verfstof.

Gebruik het apparaat **niet** om kleding te bleken.

Wasmiddel

Juiste keuze van wasmiddel

Het verzorgingslabel is cruciaal voor het kiezen van het juiste wasmiddel, temperatuur en behandeling van het wasgoed. → Zie ook www.sartex.ch

Wanneer u kijkt op www.cleanright.eu, dan vindt u meer informatie over wasmiddelen, verzorgingsproducten en reinigingsmiddelen voor huishoudelijk gebruik.

- **Standaard wasmiddel met optische witmakers**

Geschikt voor kookbestendige witte was van linnen of katoen
Programma: Katoen/
koud - max. 90 °C

- **Wasmiddel voor bonte was, zonder bleekmiddel of optische witmakers**

Geschikt voor bonte was van linnen of katoen
Programma: Katoen/
koud - max. 60 °C

- **Wasmiddel voor bonte was / fijne was, zonder optische witmakers**

Geschikt voor bonte was van kreukherstellende vezels, synthetische vezels
Programma: Easy-Care/
koud - max. 60 °C

- **Wasmiddel voor fijne was**

Geschikt voor fijne stoffen, zijde of viscose
Programma: Fijn/zijde/
koud - max. 40 °C

- **Wasmiddel voor wol**

Geschikt voor wol
Wolprogramma/
koud - max. 40 °C

Besparen van energie en wasmiddel

Voor licht en normaal verontreinigd wasgoed, kunt u energie (lagere wastemperatuur) en wasmiddel besparen.

Besparen	Mate van verontreiniging / opmerking
<p>Verlaagde temperatuur en minder wasmiddel dan de aanbevolen dosering</p>  <p>Temperatuur volgens het verzorgingslabel en hoeveelheid wasmiddel overeenkomstig de aanbevolen dosering voor zware verontreiniging</p>	<p>Licht Geen zichtbaar vuil of vlekken. Kleding heeft een beetje lichaamsgeur aangenomen, bijv.</p> <ul style="list-style-type: none"> ■ Lichte zomer/sportkleding (enkele uren gedragen) ■ T-shirts, overhemden, blouses (tot max. één dag gedragen) ■ Beddengoed van gasten en handdoeken (één dag gebruikt)
	<p>Normaal Zichtbaar vuil of een paar lichte vlekken, bijv.:</p> <ul style="list-style-type: none"> ■ T-shirts, overhemden, blouses (doorzweet, enkele keren gedragen) ■ Handdoeken, beddengoed (tot max. één week gebruikt)
	<p>Zwaar Vuil en/of vlekken duidelijk zichtbaar, bijv. theedoeken, baby-items, werkkleding</p>



Aanwijzing: Raadpleeg bij het doseren van hoeveelheid van alle wasmiddelen/toevoegingen/verzorgingsproducten en reinigingsmiddelen a.u.b. altijd de instructies en informatie van de producent.

Overzicht van programma's


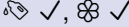
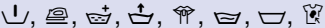
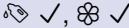

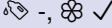
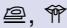
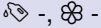
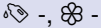

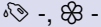
Selecteerbare programma's

Programma/Soort wasgoed	Opties/Informatie
<p>Naam van het programma</p> <p>Korte uitleg van het programma en voor welke soorten textiel het geschikt is.</p>	<p>Max. belading* in kg</p> <p>selecteerbare temperatuur in °C</p> <p>selecteerbaar centrifugetoerental** in omw./min</p> <p>mogelijke programma- instellingen en opties**</p> <p>Automatische dosering (De)selecteerbaar ✓, niet selecteerbaar -</p>
<p>Katoen</p> <p>Voor de reiniging van normaal tot sterk verontreinigde katoenen of linnen kleding.</p>	<p>Max. belading 10 kg/5*** kg</p> <p>Koud - 90 °C</p> <p>400 - 1400 U/min</p> <p>☰, Ⓞ, ↓, Ⓜ, ☰+, ☰, ☰, ☰, ☰, ☰, ☰, ☰, ☰, ☰</p> <p>☰, ☰</p> <p>☰ ✓, ☰ ✓</p>
<p>Kreukherstellend</p> <p>Voor de reiniging van kreukherstellend wasgoed van synthetische vezels of gemengde stoffen, zoals polyamide of polyester.</p>	<p>Max. belading 4 kg</p> <p>Koud - 60 °C</p> <p>400 - 1200 U/min</p> <p>☰, Ⓞ, ↓, Ⓜ, ☰+, ☰, ☰, ☰, ☰, ☰, ☰, ☰, ☰, ☰</p> <p>☰, ☰</p> <p>☰ ✓, ☰ ✓</p>
<p>Snel+Mix</p> <p>Voor de reiniging van verschillende soorten textiel (katoen, synth. vezels en gemengde stoffen) in één wasbeurt. Geschikt voor licht tot normaal vervuild wasgoed.</p>	<p>Max. belading 4 kg</p> <p>Koud - 40 °C</p> <p>400 - 1400 U/min</p> <p>☰, Ⓞ, ↓, Ⓜ, ☰+, ☰, ☰, ☰, ☰, ☰, ☰, ☰, ☰, ☰</p> <p>☰, ☰</p> <p>☰ ✓, ☰ ✓</p>
<p>* max. belading overeenkomstig GB12021.4.</p> <p>** afhankelijk van het model en het programma.</p> <p>*** gereduceerde belading met varioSpeed.</p>	

Programma/Soort wasgoed	Opties/Informatie
<p>Fijne was/ zijde</p> <p>Voor de reiniging van tere weefsels, zoals zijde, satijn of viscose. Gereduceerd centrifugeren voor optimale textielverzorging. Een fijnwasmiddel wordt aanbevolen.</p>	<p>Max. belading 2 kg</p> <p>Koud - 40 °C</p> <p>Uit - 800 U/min</p> <p></p> <p> ✓, ✓</p>
<p>Wol</p> <p>Voor de zachte reiniging van wollen textiel, zoals Kasjmir of schapenwol. Minder trommelbeweging om vervilting en krimp te voorkomen. Bijzonder geschikt voor textiel waarvoor handwas is aanbevolen. Een speciaal wolwasmiddel wordt dringend aanbevolen.</p>	<p>Max. belading 2 kg</p> <p>Koud - 40 °C</p> <p>Uit - 800 U/min</p> <p> , </p> <p> -, ✓</p>
<p>Donkere was</p> <p>Voor de zachte reiniging van donker wasgoed zoals bijv. jeans. Wasgoed binnenstebuiten wassen. Hoog waterniveau voor een optimaal spoelresultaat. Gereduceerd centrifugeren voor optimale textielverzorging. Een vloeibaar wasmiddel wordt aanbevolen.</p>	<p>Max. belading 3,5 kg</p> <p>Koud - 40 °C</p> <p>400 - 1200 U/min</p> <p></p> <p> ✓, ✓</p>
<p>Overhemden/ Blouses</p> <p>Voor de reiniging van blouses en overhemden van katoen, linnen of gemengde stoffen. Gereduceerd centrifugeren ter voorkoming van kreukvorming.</p>	<p>Max. belading 2 kg</p> <p>Koud - 60 °C</p> <p>400 - 800 U/min</p> <p></p> <p> ✓, ✓</p>
<p>* max. belading overeenkomstig GB12021.4. ** afhankelijk van het model en het programma. *** gereduceerde belading met varioSpeed.</p>	

Programma/Soort wasgoed	Opties/Informatie
<p>Outdoor+ impregneren</p> <p>Voor zachte reiniging van waterafstotend en lucht-door- latend textiel. Een mild vloeibaar wasmiddel wordt aanbevolen. Geen wasverzachter gebruiken en voor aanvang eventuele resten wasverzachter in het compartiment verwijderen.</p> <ol style="list-style-type: none"> Kies een programma. <p>Aanwijzingen</p> <ul style="list-style-type: none"> Wijzig deze standaard instelling niet voor een cyclus voor het waterafstotend maken. Het programma stopt voorafgaande aan de cyclus voor het waterbestendig maken. Wanneer u het wasgoed alleen wilt wassen, de-selecteer dan Spoelstop, indien nodig. Het programma zal dan niet stoppen voorafgaande aan de cyclus voor het waterafstotend maken en loopt in plaats daarvan door tot het einde van het programma. <ol style="list-style-type: none"> Voor het wassen van het wasgoed een speciaal middel gebruiken voor outdoor-textiel, en de juiste dosering in het linker compartiment doen overeenkomstig de instructies van de fabrikant. Reinig het compartiment grondig van te voren. Start het programma. Het programma stopt voorafgaande aan de cyclus voor het waterafstotend maken (afhankelijk van de Spoelstop instelling). Voor het waterafstotend maken van het wasgoed, de dosering van het waterafstotend makende middel (max. 170 ml) toevoegen aan het Dispenser voor handmatige dosering. Druk op de ▷ knop om het programma te hervatten. Daarna het wasgoed behandelen overeenkomstig de instructies van de fabrikant. 	<p>Max. belading 1 kg</p> <p>Koud - 40 °C</p> <p>400 - 800 U/min</p> <p></p>
<p>Dekens</p> <p>Voor zachte reiniging van microvezel dekens, kussens en kleding, gevuld met dons of synthetische vezels. Grotere items afzonderlijk wassen. Zuinig doseren van fijnwasmiddel wordt aanbevolen.</p>	<p>Max. belading 2,5 kg</p> <p>Koud - 60 °C</p> <p>400 - 1200 U/min</p> <p></p>
<p>* max. belading overeenkomstig GB12021.4. ** afhankelijk van het model en het programma. *** gereduceerde belading met varioSpeed.</p>	

Programma/Soort wasgoed	Opties/Informatie
<p>Hygiëne</p> <p>Voor de reiniging van katoen en linnen textiel met bijzonder hoge hygiënische vereisten (bijv. voor personen die aan allergie lijden)). Automatisch drogen bij normale temperatuur voor een verbeterde hygiëne.</p>	<p>Max. belading 6,5 kg</p> <p>Koud - 60 °C</p> <p>400 - 1400 U/min</p> <p></p> <p> ✓, ✓</p>
<p>Gordijnen</p> <p>Voor het reinigen van zware en lichte vitrages en gordijnen. Gereduceerd centrifugeren om kreukvorming te voorkomen. Een speciaal wasmiddel wordt aanbevolen.</p>	<p>Max. belading 3,5 kg</p> <p>Koud - 40 °C</p> <p>Uit - 800 U/min</p> <p></p> <p> ✓, ✓</p>
<p>myTime</p> <p>De programmaduur kan individueel ingesteld worden. Voor de reiniging van verschillende textielsoorten (katoen, synth. vezels en gemengde stoffen) in één wasbeurt.</p> <p>De duur van dit wasprogramma kan worden ingesteld van 20 minuten tot maximaal 60 minuten, in stappen van 10 minuten.</p> <p>Aanwijzing: Verleng de tijdsduur van het wasprogramma met Extra spoelen.</p>	<p>Max. belading 2 kg</p> <p>Koud - 40 °C</p> <p>400 - 1200 U/min</p> <p></p> <p> ✓, ✓</p>
<p>Superkort 15</p> <p>Voor het snel opruisen van licht vervuild wasgoed (katoen, synthetische vezels en gemengde stoffen) in 15 minuten.</p>	<p>Max. belading 2 kg</p> <p>Koud - 40 °C</p> <p>400 - 1200 U/min</p> <p></p> <p> ✓, ✓</p>
<p>Auto 40°</p> <p>Voor het reinigen van grof geweven stoffen (katoen, synth. vezels) in één wasbeurt. Het programma herkent de textielsoort en de mate van verontreiniging en past de wastijd, de hoeveelheid wasmiddel en water automatisch aan.</p> <p>De standaard temperatuur is 40 °C.</p>	<p>Max. belading 6 kg</p> <p>-</p> <p>-</p> <p></p> <p> ✓, ✓</p>
<p>* max. belading overeenkomstig GB12021.4. ** afhankelijk van het model en het programma. *** gereduceerde belading met varioSpeed.</p>	

Programma/Soort wasgoed	Opties/Informatie
Auto fijn 30° Voor het reinigen van tere weefsels (katoen, synthetische vezels) in één wasbeurt. Het programma herkent de textielsoort en de mate van verontreiniging en past de wastijd en de water- en wasmiddelhoeveelheid automatisch aan. De standaard temperatuur is 30 °C.	Max. belading 3,5 kg - -  
Eco Voor de reiniging van normaal vervuilde katoenen kleding bij geoptimaliseerd energie- en waterverbruik.	Max. belading 10 kg Koud - 90 °C 400 - 1400 U/min  
Spoelen Voor het separate spoelen en centrifugeren van het wasgoed.	- - Uit - 1400 U/min  
Centrifugeren Voor het separaat centrifugeren van het wasgoed.	- - Uit - 1400 U/min  
Afpompen Voor het separaat afpompen van water in de wasmachine, bijv. na spoelstop.	- - - - 
Trommelreinigen Voor de antibacteriële reiniging van de wasmachinetrommel en het spoelen van de toe- en afvoer. Aanwijzing: Volg altijd de instructies op van de fabrikant bij het doseren van het wasmiddel.	- - 1200 U/min  

- * max. belading overeenkomstig GB12021.4.
- ** afhankelijk van het model en het programma.
- *** gereduceerde belading met **varioSpeed**.



Sensoren

Detectiesysteem voor ongebalancheerde belading

Het automatische onbalans beladingssysteem detecteert een onbalans en waarborgt een gelijkmatige verdeling van het wasgoed door het herhaald starten en stoppen van het centrifugeren van de trommel.

Wanneer het wasgoed extreem ongelijkmatig is verdeeld, dan wordt het centrifugetoerental verlaagd of wordt het centrifugeren helemaal niet uitgevoerd vanwege veiligheidsredenen.

Aanwijzing: Verdeel kleine en grote stukken wasgoed gelijkmatig in de trommel.

Aqua-Sensoren

Tijdens de spoelcyclus controleert de Aqua sensor de mate van troebelheid (troebelheid wordt veroorzaakt door vuil en wasmiddelresten) van het spoelwater. De duur en het aantal spoelcycli hangen af van de troebelheid van het water.



Reiniging en onderhoud



Waarschuwing

Kans op dodelijk letsel!

Er is sprake van een kans op een elektrische schok bij het aanraken van onder spanning staande componenten. Druk op de  knop en trek de stekker uit het stopcontact.

Attentie!

Gevaar voor brand en explosie!

Er kunnen giftige dampen worden geproduceerd door reinigings- middelen die oplosmiddelen bevatten, bijv. reinigungsoplosmiddel. Gebruik geen reinigungsmiddelen die oplosmiddelen bevatten.

Attentie!

Het apparaat kan beschadigd zijn!

Reinigungsmiddelen die oplosmiddelen bevatten, bijv. reinigungsoplosmiddel, kunnen oppervlakken en componenten in het apparaat beschadigen. Gebruik geen reinigungsmiddelen die oplosmiddelen bevatten.

Buitenkant van het apparaat/ Bedieningspaneel

- Verwijder direct wasmiddel- en reinigungsresten.
- Neem de behuizing en het bedieningspaneel af met een zachte, vochtige doek.
- Gebruik geen schurende doekjes, schuursponsjes of reinigungsmiddelen (RVS-reiniger).
- Niet met een waterstraal reinigen.

Trommel

Gebruik chloorvrije reinigingsmiddelen, gebruik geen staalwol.

In geval van geurvorming in het apparaat, of om de trommel te reinigen, draai het **Trommelreinigen** programma zonder wasgoed.

Ontkalken

Ontkalken moet niet nodig zijn wanneer de hoeveelheid wasmiddel correct wordt gedoseerd. Echter wanneer het nodig is, volg dan de instructies op van de fabrikant van het ontkalkingsmiddel. Geschikte ontkalkers zijn verkrijgbaar via onze website of via de servicedienst.

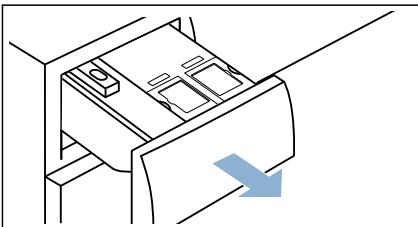
i-Dos wasmiddellade en behuizing

1. Legen van de dispensers:

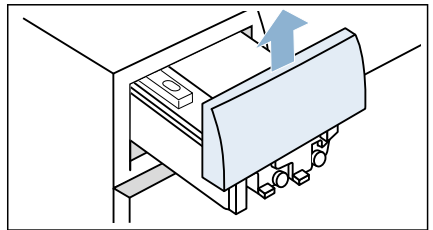
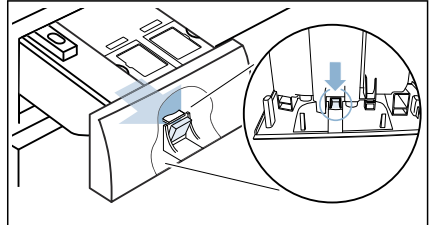
De wasmiddellade kan volledig worden verwijderd zodat u de dispensers kunt reinigen, nadat u ze heeft geleegd.

De dispensers zijn aan de voorkant voorzien van aftapopeningen met verwijderbare doppen. Om de dispenser te legen, eerst de handgreep van de lade verwijderd zoals hieronder weergegeven:

a) Trek de wasmiddellade open.

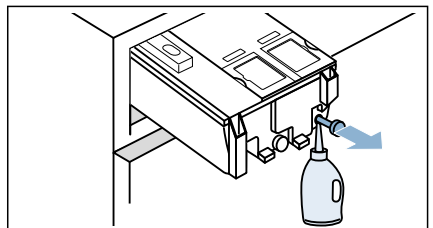


- b) Trek de borging (A) aan de achterkant van de ladegreep (in het midden van de onderkant) iets naar u toe. Hierdoor wordt de ladehandgreep (B) ontgrendeld, welke u vervolgens er af kunt trekken door deze naar boven te tillen.



Aanwijzing: Plaats de handgreep van de lade pas terug nadat u klaar bent met schoonmaken.

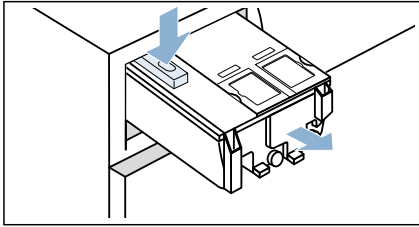
- c) Verwijder voor het legen van de dispensers voorzichtig de doppen van de dispenser en leeg de inhoud in een geschikte fles o.i.d.



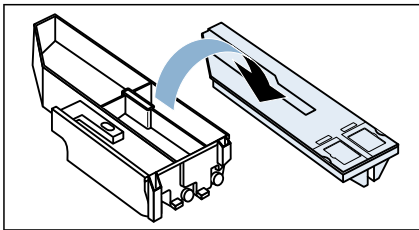
- d) Duw vervolgens de doppen er weer volledig in.

2. Reinigen van de dispensers/ wasmiddel- lade:

- a) Druk op de borging en verwijder de lade helemaal.



- b) Verwijder voorzichtig het deksel van de lade.



Attentie!

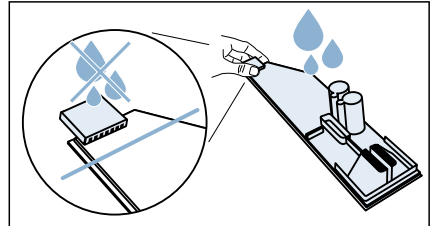
Risico op beschadiging van de wasmiddellade.

De wasmiddellade bevat elektrische componenten. Deze kunnen beschadigd raken wanneer ze in contact komen met water.

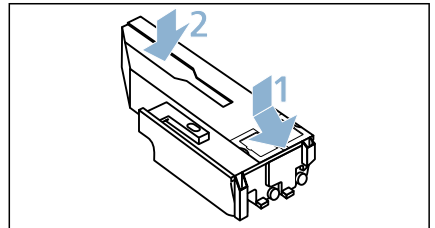
- Reinig het deksel niet in de vaatwasser en niet onderdompelen in water.



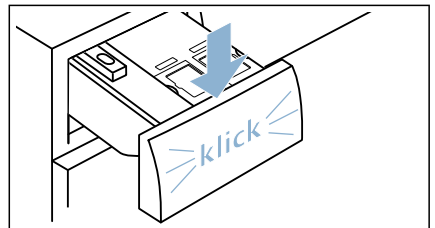
- Bescherm de connector op de achterkant van de lade tegen water, wasmiddel of wasverzachterresten; indien nodig de buitenkanten reinigen met een zachte, vochtige doek. Afdrogen voordat u de lade terug plaatst.
- c) Reinig de lade en het deksel met een zachte, vochtige doek of een handdoekje. Reinig ook de inwendige oppervlakken met een zachte, vochtige doek.



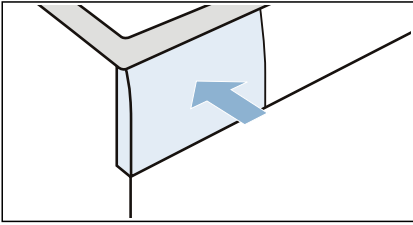
- d) Droog de lade en het deksel en zet ze weer in elkaar.



- e) Duw de hendel van de lade terug van boven af, totdat u deze op zijn plek voelt klikken.



- f) Duw de wasmiddellade er volledig in.

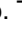


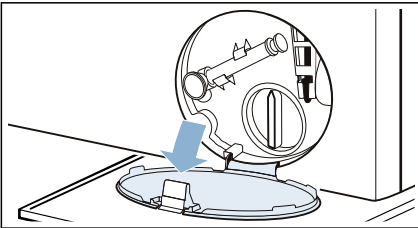
De afvoerpomp is verstopt

Aanwijzing: Draai de kraan dicht om te voorkomen dat er meer water instroomt en om er voor te zorgen dat het water wordt afgevoerd via de pomp.

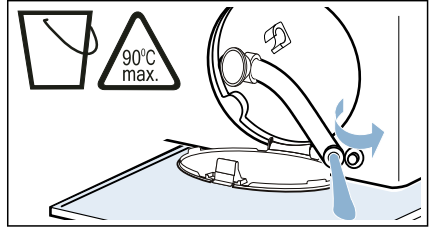
⚠ Waarschuwing
Kans op brandwonden!

Wanneer u wast op hoge temperaturen dan wordt het water zeer heet. Wanneer u in contact komt met het hete water, dan kunt u brandwonden oplopen. Laat het water afkoelen.

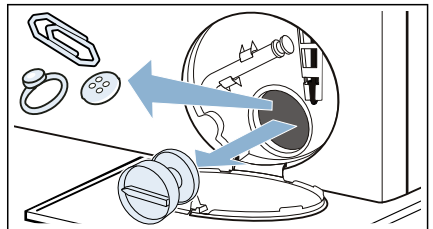
1. Druk op de  knop. Trek de stekker uit het stopcontact.
2. Open de serviceklep.



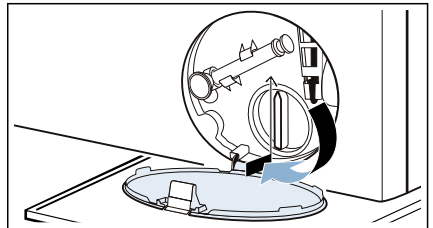
3. Haal de afvoerslang uit de houder. Verwijder de afdichtdop en laat het water in een geschikte opvangbak stromen. Breng de afdichtdop weer aan plaats de afvoerslang terug in de houder.



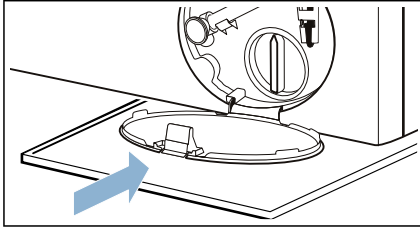
4. Draai het pomp deksel voorzichtig los; er kan restwater uitlekken. Reinig het binnenste, de schroefdraad van het pompdeksel en pompbehuizing. De waaier in de afvoerpomp moet kunnen draaien.



5. Breng het pompdeksel weer aan en schroef het vast. De handgreep moet in een verticale positie staan.




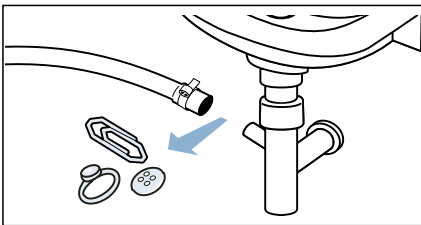
6. Sluit de serviceklep.



Aanwijzing: Om te voorkomen dat er bij de volgende wasbeurt ongebruikt wasmiddel in de afvoer stroomt: giet 1 liter water in de dispenser voor handmatige dosering en start het **Spoelen, Centrifugeren** of **Afpompen** programma.

De afvoerslang bij de sifon is verstopt


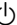
1. Druk op de  knop. Trek de stekker uit het stopcontact.
2. Maak de slangenklem los. Verwijder voorzichtig de afvoerslang, er kan restwater uitlopen.
3. Reinig de afvoerslang en het sifonaansluitstuk.



4. Breng de afvoerslang weer aan en borg het aansluitpunt m.b.v. de slangenklem.

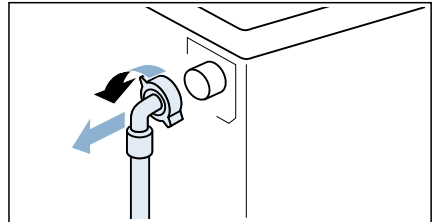
Het filter in de watertoevoer is verstopt

Voer de waterdruk in de toevoerslang af:

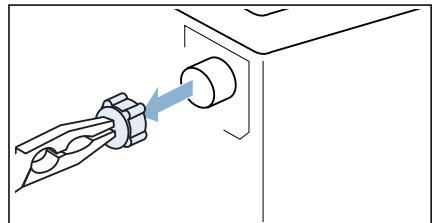
1. Draai de kraan dicht.
2. Kies een willekeurig programma (behalve **Spoelen, Centrifugeren** en **Afpompen** programma's).
3. Selecteer de  knop. Laat het programma gedurende ca. 40 seconden lopen.
4. Druk op de knop .
5. Trek de stekker uit het stopcontact.

Reinig de filters:

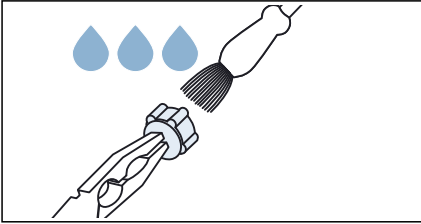
1. Maak de slang los van de achterkant van het apparaat.



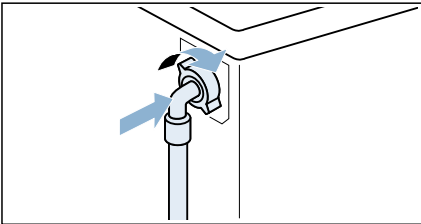
2. Gebruik een tang om het filter te verwijderen.



3. Reinig het filter met een kleine borstel.



4. Sluit de slang aan en controleer op lekkage.



Storingen en hoe deze te verhelpen

Nood- ontgrendeling

Bijv. in geval van een stroomstoring

Het programma wordt hervat wanneer de stroomvoorziening weer is hersteld.

Echter wanneer wasgoed verwijderd moet worden, dan kan de deur van het apparaat als volgt worden geopend:

Waarschuwing

Kans op brandwonden!

Wanneer u wast bij hoge temperaturen, dan bestaat er een risico op verbranding wanneer u in contact komt met het hete water en wasgoed.

Laat het indien mogelijk eerst afkoelen.

Waarschuwing

Kans op letsel!

Grijpen in de nog draaiende trommel kan leiden tot handletsel.

Niet in de trommel grijpen wanneer deze draait.

Wacht tot de trommel niet meer draait.


Attentie!

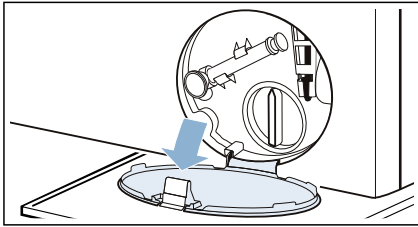
Waterschade!

Eventueel uitlopend water kan waterschade veroorzaken.

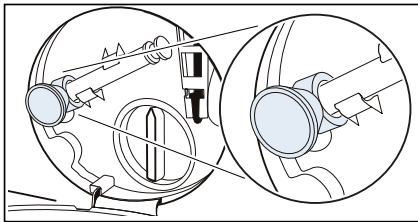
Open de deur niet wanneer er water zichtbaar is door het glas.

nl Storingen en hoe deze te verhelpen

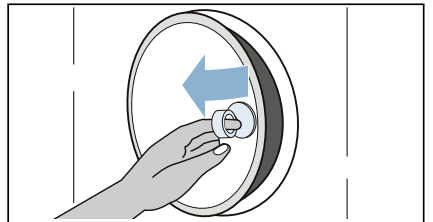
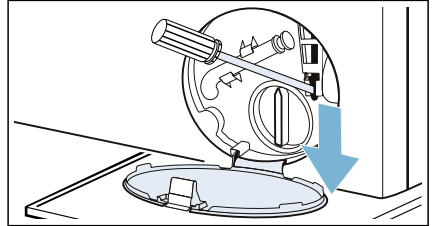
1. Druk op de  knop. Trek de stekker uit het stopcontact.
2. Open de serviceklep.



3. U vindt een zuignap op de afvoerslang, haal deze uit de afvoerslang.

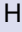
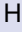
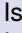
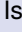



4. Pomp het water af. → Blz. 55
5. Trek de noodontgrendeling naar beneden m.b.v. gereedschap en ontgrendel. En gebruik de zuignap om de deur te openen.




Storingen en hoe deze te verhelpen.

Storingen	Oorzaak/Oplossing
Er lekt water uit het apparaat.	<ul style="list-style-type: none">■ Bevestig de afvoerslang correct of vervang deze.■ Draai de schroef fitting op de toevoerslang goed vast.
Het apparaat vult zich niet met water.	<ul style="list-style-type: none">■ Programma start niet?■ Is de kraan wel opengedraaid?
Er wordt geen vloeibaar wasmiddel gedoseerd.	<ul style="list-style-type: none">■ Is het filter in de watertoevoer wellicht verstopt? → "Het filter in de watertoevoer is verstopt" op pagina 56■ Is de toevoerslang geknikt of afgekneld?
Het verkeerde wasmiddel / de verkeerde wasverzachter is in de dispenser(s) gedaan.	Dispenser(s): <ol style="list-style-type: none">1. Legen en reinigen.2. Opnieuw vullen.
Wasmiddel/wasverzachter is gestold in de dispensers.	Reinig en vul de dispensers.

Storingen	Oorzaak/Oplossing
Deur kan niet geopend worden.	<ul style="list-style-type: none"> ■ De veiligheidsfunctie is geactiveerd. Programma stoppen? ■ Kan de deur alleen worden geopend door de noodontgrendeling? → "Nood- ontgrendeling" op pagina 57 ■ Kinderslot geactiveerd? Om verder te gaan "Kinderslot deactiveren" gedurende 3 seconden houden. ■ Watertemperatuur te hoog. Wacht tot de deurtoets oplicht en probeer het dan opnieuw. ■ Waterniveau te hoog. A.u.b. eerst het programma "Afpompen" starten. ■ Trommel wordt gestopt. Wacht tot de deurtoets oplicht en probeer het dan opnieuw. ■ Deursluiting oververhit. Wacht tot de deurtoets oplicht en probeer het dan opnieuw. ■ Deur geblokkeerd. Verwijder storende objecten bij de deur en probeer het daarna opnieuw. ■ Programma loopt. Pauzeer a.u.b. het programma en probeer het daarna opnieuw.
Het programma start niet.	<ul style="list-style-type: none"> ■ Heeft u de  knop aangeraakt of  Startuitstel tijd geselecteerd? ■ Is de deur gesloten? ■ Wasmiddellade open. A.u.b. sluiten. ■ Kinderslot geactiveerd? Om verder te gaan "Kinderslot deactiveren" gedurende 3 seconden houden.
Het water wordt niet afgevoerd.	<ul style="list-style-type: none"> ■ Is de afvoerpomp wellicht verstopt? → "De afvoerpomp is verstopt" op pagina 55 ■ Is de afvoerslang bij de sifon wellicht verstopt? → "De afvoerslang bij de sifon is verstopt" op pagina 56
Water niet zichtbaar in de trommel.	Geen storing – het water is onder het zichtbare gebied.
Het centrifugerresultaat is niet naar tevredenheid. Wasgoed nat / te vochtig.	<ul style="list-style-type: none"> ■ Geen storing – het detectiesysteem voor onbalans heeft de centrifugecyclus onderbroken, omdat het wasgoed ongelijkmatig was verdeeld. Verdeel kleine en grote stukken wasgoed gelijkmatig in de trommel. ■ Is  Antikreuk geselecteerd? ■ Is  Extra stil programma-instelling of het Extra stil programma geselecteerd (afhankelijk van het model)? ■ Is het geselecteerde centrifugetoerental te laag?
De centrifugecyclus wordt verschillende keren herhaald.	Geen storing – het detectiesysteem voor onbalans corrigeert de onbalans.
Het programma duurt langer dan gebruikelijk.	<ul style="list-style-type: none"> ■ Geen storing – het detectiesysteem voor onbalans corrigeert de onbalans door het wasgoed meerdere keren te verdelen. ■ Geen storing – het schuimdetectiesysteem is actief – er is een spoelcyclus geactiveerd.

Storingen	Oorzaak/Oplissing
De lengte van het programma wijzigt tijdens de wascyclus.	Geen storing – het programmaverloop wordt geoptimaliseerd voor het specifieke wasproces. Dit kan de tijdsduur beïnvloeden van het programma zoals weergegeven op het touch-display beïnvloeden.
Restwater in het Dispenser voor handmatige dosering voor het verzorgingsproduct.	Geen storing – de doelmatigheid van het verzorgingsproduct wordt niet beïnvloed.
Geur, vlekvorming in het apparaat.	Draai het Trommelreinigen programma zonder wasgoed. Voeg waspoeder toe of een wasmiddel met bleek. Aanwijzing: Gebruik, om schuimvorming te voorkomen, slechts half de hoeveelheid wasmiddel die wordt aanbevolen door de fabrikant van het wasmiddel. Gebruik geen wasmiddelen die zijn bedoeld voor wol of fijne was.
Herhaald, intensief schuimen.	<ul style="list-style-type: none"> ■ Controleer uw basisdosering van het intelligente doseersysteem en de doseersterkte-instellingen. ■ Indien nodig, gebruik een ander vloeibaar wasmiddel.
Ik kan geen verbinding krijgen met mijn thuisnetwerk.	<ul style="list-style-type: none"> ■ Wi-Fi is uitgeschakeld. Schakel de Wi-Fi in om verbinding te maken met uw thuisnetwerk.  moet op het display verschijnen. ■ Wi-Fi is ingeschakeld maar er kan geen verbinding met uw thuisnetwerk worden gemaakt. Controleer of uw thuisnetwerk beschikbaar is of probeer opnieuw verbinding te maken met uw thuisnetwerk.
Home Connect werkt niet.	<ul style="list-style-type: none"> ■ U kunt oplossingen vinden voor problemen met Home Connect op www.home-connect.com. ■ De beschikbaarheid van de Home Connect functionaliteit hangt af van de beschikbaarheid van de Home Connect Services (bijv. beschikbaarheid van de app) in uw land. Home Connect Services zijn niet in elk land beschikbaar – kijk voor meer informatie op: www.home-connect.com.
Luide geluiden, trillingen en "beweging" van het apparaat tijdens de centrifugecyclus.	<ul style="list-style-type: none"> ■ Is het apparaat horizontaal gesteld? → "Stellen" op pagina 19 ■ Zijn de voeten van het apparaat vastgemaakt? Maak de voeten van het apparaat vast. ■ Zijn de transportbeveiligingen verwijderd? → "Verwijderen van de transportvergrendelingen" op pagina 15
De touch-display indicator- lampjes werken niet terwijl het apparaat draait.	<ul style="list-style-type: none"> ■ Is er een stroom- storing geweest? ■ Zijn de zekeringen doorgebrand? Reset/vervang de zekeringen. ■ Treedt de storing herhaaldelijk op, neem dan contact op met de servicedienst.

Storingen	Oorzaak/Oplossing
Er zitten resten vloeibaar wasmiddel op het wasgoed.	<ul style="list-style-type: none"> ■ Sommige fosfaatvrije wasmiddelen bevatten residuen die niet in water oplosbaar zijn. ■ Kies Spoelen of borstel het wasgoed na het wassen.
Andere storingen	U kunt een storing zelf corrigeren zoals het display aangeeft. Of druk op de  knop en trek de stekker uit het stopcontact. Draai de kraan dicht en neem contact op met de klantenservice.



After-sales service

Wanneer u de storing zelf niet kunt verhelpen, (→ "Storingen en hoe deze te verhelpen." op pagina 58), neem dan contact op met onze after-sales service.

We vinden altijd een passende oplossing om een onnodig bezoek door een monteur te voorkomen.

Geef a.u.b. het productnummer (E-Nr.) en het productienummer (FD) van het apparaat door aan de after-sales service.

E-Nr. _____ FD _____

E nr. Productnummer
FD Productie- nummer

U kunt deze informatie vinden (afhankelijk van het model):

- Aan de binnenkant van de vuldeur
- Op de achterkant van het apparaat

Vertrouw op de expertise van de fabrikant. Neem contact met ons op. Dan kunt u er zeker van zijn dat de reparaties worden uitgevoerd door getrainde monteurs die originele reserveonderdelen gebruiken.



Verbruikswaardentabel

Energie- en waterverbruik, programmaduur en restvocht voor het hoofdwashprogramma

(waarden bij benadering)

Programma	Belading	Energieverbruik*	Waterverbruik*	Programmaduur*
Katoen 20 °C	10 kg	0,39 kWh	90 l	3 h
Katoen 40 °C	10 kg	1,29 kWh	90 l	3½ h
Eco 40 °C **	5 kg	0,47 kWh	47 l	6 h
Eco 60 °C **	5 kg	0,55 kWh	47 l	6 h
Eco 60 °C **	10 kg	0,82 kWh	60 l	6½ h
Katoen 60 °C	10 kg	1,55 kWh	90 l	3¼ h
Katoen 90 °C	10 kg	2,75 kWh	106 l	3 h
Kreukherstellend 40 °C	4 kg	0,85 kWh	62 l	2 h
Snel+Mix 40 °C	4 kg	0,66 kWh	45 l	1¼ h
Fijne was/ zijde 30 °C	2 kg	0,25 kWh	37 l	¾ h
Wol 30 °C	2 kg	0,22 kWh	41 l	¾ h

Programma	Informatie bij benadering over het restvochtgehalte***
	WM14U840...
	Max. 1400 tpm
Katoen	48 %
Kreukherstellend	40 %
Fijne was/ zijde	30 %
Wol	45 %

Waarden bepaald overeenkomstig NEN 60456.

* De waargenomen waarden kunnen afwijken van de opgegeven waarden, afhankelijk van de waterdruk, hardheid en toevoertemperatuur, omgevingstemperatuur, type, hoeveelheid en verontreiniging van het wasgoed, gebruikte wasmiddel, fluctuaties in de voedingsspanning en gekozen extra functies.

** Programma-instellingen met maximum centrifugeertoerental voor testen en toekennen van energielabels overeenkomstig EU-richtlijn 2010/30/EU met koud water (15 °C).

De programma's zijn geschikt voor het reinigen van normaal vervuild katoenen textiel en met betrekking tot de combinatie van energie en waterverbruik het meest doelmatig.

De specificatie van de temperatuur is gebaseerd op de temperatuur die is vermeld op de textielverzorgingslabels. Het daadwerkelijke wasprogramma kan afwijken van de aangegeven programmatemperatuur om redenen van energiebesparing. De wasefficiëntie komt overeen met de wettelijke vereisten.

*** Informatie over restvochtgehalte is gebaseerd op programma-afhankelijke centrifugeertoerental en maximale belastingen.



Technische gegevens

Afmetingen:

848 mm x 598 mm x 622 mm
(hoogte x breedte x diepte)

Gewicht:

83 kg

Voedingsaansluiting:

Nominale spanning 220-240V, 50 Hz

Nominale stroom 10 A

Nominaal vermogen 1900-2300 W

Waterdruk:

100–1000 kPa (1–10 bar)

Verbruik wanneer uitgeschakeld:

0.18 W

Verbruik wanneer klaar voor gebruik (aan- modus):

0.18 W

Verbruik indien in netwerk (Wi-Fi) in standby modus/duur:

2.3 W / 20 mins



Aqua-Stop garantie

Alleen voor apparaten met Aqua-Stop

Naast de garantieclaims ten aanzien van de verkoper op basis van de verkoopovereenkomst en uw apparaatgarantie, zullen we compensatie verlenen onder de volgende voorwaarden:

1. Wanneer waterschade wordt veroorzaakt door een fout in ons Aqua-Stop systeem, dan zullen we huishoudelijke klanten voor de veroorzaakte schade.
2. De aansprakelijkheidsgarantie is geldig voor de levensduur van het apparaat.
3. Het is een vereiste voor alle garantieclaims dat het apparaat met Aqua-Stop is geïnstalleerd en aangesloten in overeenstemming met onze instructies; dit omvat ook een correct gemonteerde Aqua-Stop verlenging (originele accessoires). Onze garantie dekt niet defecte toevoerleidingen of fittingen die naar de Aqua-Stop aansluiting op de kraan leiden.
4. Apparaten met Aqua-Stop hoeven niet te worden bewaakt tijdens bedrijf en ook is het dichtdraaien van de kraan na gebruik niet nodig. De kraan moet alleen worden dichtgedraaid wanneer u langere tijd afwezig bent, bijvoorbeeld meerdere weken op vakantie.

Verzoek om reparatie en advies bij storingen

NL 088 424 4020

B 070 222 142

De contactgegevens in alle landen vindt u in de bijgesloten lijst met Servicedienstadressen.

BSH Hausgeräte GmbH

Carl-Wery-Straße 34

81739 München

GERMANY

siemens-home.bsh-group.com

Gefabriceerd door BSH Hausgeräte GmbH onder handelsmerkllicentie van Siemens AG



9001298521 (9707)