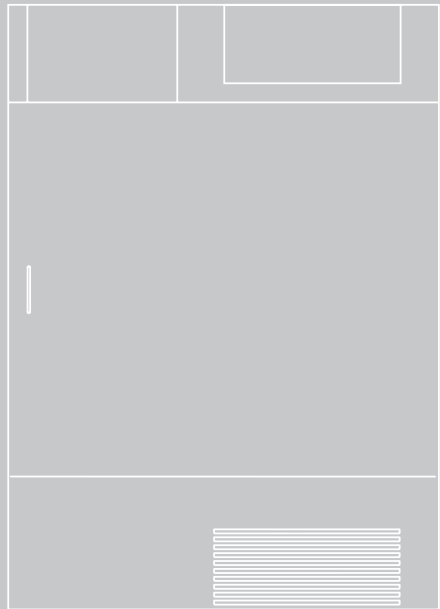


Gebruiksaanwijzing
Warmtepompdroger

Spirit 640



Symbolen



Lees de instructies door.



Waarschuwingen worden met een waarschuwingsdriehoek aangeduid! Er wordt aangegeven hoe u het gevaar kunt voorkomen!

Signaalwoorden geven de ernst van het gevaar aan dat optreedt als het niet wordt voorkomen.



Waarschuwing

betekent dat er kans is op persoonlijk letsel, eventueel ook levensgevaarlijke verwondingen



Let op

betekent dat er materiële schade kan optreden.

Geachte klant,

Wij zijn blij dat u een Schulthess-wasdroger hebt gekozen.

Uw nieuwe wasdroger is het resultaat van diverse jaren ontwikkeling.

De hoogste kwaliteitsnormen bij zowel de ontwikkeling als de productie garanderen een lange levensduur.

De machine voldoet aan alle eisen van moderne wasverzorging en biedt u een veelzijdige en individuele programmakeuze.

Een zeer zuinig energieverbruik en korte droogtijden zorgen voor een maximale efficiëntie bij het gebruik van uw wasdroger.

Lees de gebruiksaanwijzing zorgvuldig door om alle mogelijkheden en voordelen van uw nieuwe wasdroger te kunnen gebruiken.

Let met name op de veiligheidsinstructies en het meegeleverde garantie- en klanten-serviceboekje.

Wij wensen u veel plezier met uw nieuwe Schulthess-apparaat.

**Met vriendelijke groet,
Schulthess Maschinen AG**

Inhoud

Veiligheid en voorzorgsmaatregelen	6
Afvalverwijdering	10
Tips voor het drogen	10
Milieuvriendelijk drogen	11
Voor het eerste drogen	11
Apparaatbeschrijving	12
Drogen	14
Apparaat voorbereiden	14
Programma kiezen en starten	14
Programma wijzigen	15
Programma onderbreken	16
Programma afbreken	16
Was toevoegen	17
Programma-einde	17
Pluizenfilters reinigen	18
Programma-overzicht	20
Meest efficiënte programma voor katoen-textiel	21
Katoen en linnen	21
Easy care wasgoed	22
Tijd drogen warm / koud	22
Gemengde was	22
Verdere programma's	24
Drogen in mand	26
Pollenclean	26
Speciale programma's	28
Drogen in mand	28
Pollenclean	29
Favorieten	31
Gemengde was	31
Verdere programma's	31

Programmaopties	32
Antibac	32
Behoedzaam plus	32
Tijdsinstelling	32
Drogen +	33
Tijd	33
Express	33
Instellingen	34
Menu Instellingen	35
Reiniging en onderhoud	38
Apparaat reinigen	38
Filterhouder reinigen	38
Vochtigheidssensor reinigen	39
Apparaat leegmaken (vorstbescherming of voor transport)	39
Zelfreiniging	39
Storingen	40
Technische gegevens	43
Klantenservice	44
Garantie	44
Notities	45

Veiligheid en voorzorgsmaatregelen



De meegeleverde handleidingen bevat belangrijke informatie over de installatie, het gebruik van de wasdroger.

Bewaar ze zorgvuldig voor medegebruikers of latere gebruikers.

- ▶ Lees de handleidingen zorgvuldig door voordat u het apparaat in gebruik neemt.
- ▶ Bewaar de handleidingen in de buurt van het apparaat om ze op elk moment te kunnen raadplegen.

Dit apparaat voldoet aan de geldende veiligheidsbepalingen voor elektrische apparaten.

- ▶ Neem de veiligheidsinstructies in de gebruiks- en installatiehandleiding in acht.

Beoogd gebruik

Deze wasdroger is uitsluitend bestemd voor het drogen van textiel bij huishoudelijk gebruik.

Het apparaat mag door kinderen vanaf 8 jaar en door volwassenen met verminderde fysieke, sensorische of mentale capaciteiten of gebrek aan ervaring of kennis worden gebruikt wanneer ze onder toezicht staan of zijn geïnstrueerd over het

veilige gebruik van het apparaat en ze de eruit voortvloeiende gevaren begrijpen. Kinderen mogen niet met het apparaat spelen. Reiniging en onderhoud door de gebruiker mogen niet door kinderen zonder toezicht worden uitgevoerd.

Veiligheid bij de bediening en gebruik



Waarschuwing

Risico op elektrische schok!

- ▶ Neem een apparaat met zichtbare beschadigingen niet in gebruik.
- ▶ Raak de stekker alleen met droge handen aan.
- ▶ Trek alleen de stekker, nooit aan de kabel want deze zou kunnen worden beschadigd.
- ▶ Spuit het apparaat nooit met water af en gebruik nooit een stoomreiniger.

Reparaties mogen alleen door geschoold vakpersoneel worden uitgevoerd, defecte onderdelen mogen alleen door originele vervangende onderdelen van de fabrikant van het apparaat worden vervangen. Door ondeskundige reparaties of vervangende onderdelen van andere fabrikanten kunnen er aanzienlijke materiële schade en gevaren voor de gebruiker ontstaan.

Wijzigingen aan het apparaat zijn alleen toegestaan in overleg met de fabrikant.

- ▶ Als de stroomkabel is beschadigd, vervang deze door de betreffende vervangende kabel (verkrijgbaar bij de fabrikant of klantenservice).
- ▶ Trek voorafgaand aan onderhoudswerkzaamheden altijd de stekker uit het stopcontact.
- ▶ Als het apparaat langere tijd niet wordt gebruikt, moet het van het lichtnet worden losgekoppeld.

Waarschuwing

Letselrisico!

Bij klimmen op de wasdroger kan deze kantelen en verwondingen veroorzaken.

- ▶ Klim niet op het apparaat.
- ▶ Zit, leun of steun niet op de deur.

Grijpen in de draaiende trommel kan tot verwondingen aan de handen leiden.

- ▶ Grijp nooit in de draaiende trommel.
- ▶ Wacht totdat de trommel stil staat.

Bij het optillen van het apparaat aan naar voren stekende onderdelen (bijv. de deur) kunnen deze afbreken en verwondingen veroorzaken.

- ▶ Til het apparaat niet aan naar voren stekende onderdelen op.

Als een droogcyclus voortijdig beëindigd, kan de was vanwege de temperatuur en de vochtigheid brandwonden veroorzaken bij contact met de huid.

- ▶ Zorg voor geschikte handbescherming.
- ▶ Verwijder het wasgoed snel en spreid ze uit, zodat de warmte kan worden afgegeven.

Als er zich in de buurt van het apparaat op de grond een waterplas heeft gevormd (o.a. slangbreuk), maak dit dan droog en verhelp de oorzaak (zie **Storingen**).

Waarschuwing

Brandgevaar!

Voorwerpen die hittegevoelige substanties bevatten, kunnen bij het drogen vlam vatten.

- ▶ Droog geen wasgoed in de droger dat is gereinigd met industriële chemicaliën of is behandeld met brandbare oplosmiddelen, zoals vlekkenmiddelen, wasbenzine etc.
- ▶ Was wasgoed dat is vervuild met spijsoolie, aceton, alcohol, benzine, petroleum, kerosine, vlekkenverwijderaar, terpentijn, was of wasverwijderaar voor het drogen in warm water met een extra hoeveelheid wasmiddel.
- ▶ Droog geen textiel waarop haarversteviger, nagellakremover of vergelijkbare materialen zitten in de droger.

- ▶ Droog geen voorwerpen gemaakt van schuimrubber (latexschuim), douchemutsen, waterdicht textiel, rubberen artikelen en kledingstukken of kussens met schuimvlokken in de droger.
- ▶ Verwijder alle objecten zoals aanstekers en lucifers.
- ▶ Gebruik wasverzachter of vergelijkbare producten volgens de instructies van de fabrikant.

Veiligheid voor kinderen

Waarschuwing

Letselrisico!

Kinderen kunnen bij het spelen bij de wasdroger in levensgevaarlijke situaties terechtkomen of gewond raken.

- ▶ Kinderen jonger dan 3 jaar dienen uit de buurt van de machine te blijven, tenzij ze voortdurend onder toezicht staan.
- ▶ Laat kinderen niet in, op of in de buurt van de wasdroger spelen.
- ▶ Activeer indien nodig de kinderbeveiliging.

Kinderen kunnen zichzelf in het apparaat opsluiten en in levensgevaarlijke situaties terechtkomen. Zorg ervoor dat een oud apparaat niet meer gebruikt kan worden:

- ▶ Trek de stekker uit het stopcontact.
- ▶ Snijd de stroomkabel door en verwijder deze samen met de stekker.
- ▶ Maak het deurslot kapot.

Kinderen kunnen zich tijdens het spelen in verpakkingsonderdelen of folie inwikkelen of kunnen deze over hun hoofd trekken en stikken.

- ▶ Houd het verpakkingsmateriaal uit de buurt van kinderen.

Veiligheid bij de installatie

Waarschuwing

Letselrisico!

Bij plaatsing op een verhoging moet het apparaat conform de installatiehandleiding zijn vastgezet, anders kan het apparaat kantelen of vallen.

- ▶ Laat het apparaat door geschoold vakpersoneel conform de installatiehandleiding installeren.
- ▶ Sluit een apparaat met zichtbare beschadigingen niet aan.
- ▶ Bij plaatsing op een wasmachine moet de droger conform de installatiehandleiding met een stapelkit worden bevestigd.

Hier moet u tijdens het drogen op letten

Het apparaat mag alleen worden gebruikt wanneer de pluizenfilters zijn geplaatst.

- ▶ Gebruik het apparaat nooit met beschadigde pluizenfilters.
- ▶ Houd de omgeving van de droger vrij van pluizen.
- ▶ Reinig de pluizenfilters regelmatig. De warmtewisselaren kunnen door pluizen minder goed werken en verwoest worden.

De maximale beladingshoeveelheid bedraagt 8 kg droge textiel.

- ▶ Droog alleen schoon wasgoed in de droger.
- ▶ Controleer voor de start van een programma of er geen zich vreemde voorwerpen in de trommel bevinden.
- ▶ Houd huisdieren uit de buurt van het apparaat.

Een droogcyclus moet altijd met een volledig uitgevoerde afkoelfase worden beëindigen, zodat het wasgoed op een temperatuur blijven waarop het niet beschadigd.

- ▶ Als een droogcyclus voortijdig zonder afkoelen wordt beëindigd, dan moet het wasgoed snel worden verwijderd en zodanig worden uitgespreid dat de warmte kan worden afgegeven. Let er op dat de was vanwege de temperatuur en de vochtigheid brandwonden kan veroorzaken bij contact met de huid. Zorg voor geschikte handbescherming.

Afvalverwijdering

Verpakking van het nieuwe apparaat

Alle gebruikte verpakkingsmaterialen zijn milieuvriendelijk en herbruikbaar. De doos bestaat uit 80 % tot 100 % oud papier. De houten onderdelen zijn niet chemisch behandeld. De folie is gemaakt van polyethyleen (PE), de banden zijn gemaakt van polypropyleen (PP) en de hoekbescherming van polystyreen (PS). Deze materialen zijn pure koolwaterstofverbindingen en recyclebaar.

Lever de verpakking in bij de speciaalzaak of de leverancier.

Gooi het verpakkingsmateriaal volgens de voorschriften weg.

Door verwerking en hergebruik kunnen grondstoffen worden bespaard en kan het afvalvolume worden teruggedrongen.

Oude apparaat afvoeren

Bewaar het oude apparaat niet en gooi het in geen geval weg met het normale afval. Oude apparaten bevatten waardevolle materialen die ter recycling moeten worden ingeleverd.

De componenten van het oude apparaat mogen niet opnieuw worden gebruikt. Zorg ervoor dat uw apparaat volgens de voorschriften wordt afgevoerd. Draag op deze manier bij aan een milieuvriendelijke afvalverwerking of recycling.

Neem voor aanvullende informatie over inzamelplaatsen voor de afvalverwerking van oude apparaten contact op met uw gemeente.

Tips voor het drogen

Was sorteren

Let op de wassymbolen in het textiel. Sorteert de was op basis van het materiaal en het gewenste droogdoel om een gelijkmatig droogresultaat te bereiken.



Bij normale temperatuur drogen



Bij lage temperatuur drogen



Niet in de droger drogen

Droog wol of textiel met wol alleen met het specialprogramma **Wol finish** (gevaar van vervilting).

Opmerking

Textiel met metalen versterkingen kunnen onderdelen van het apparaat beschadigen en mogen niet in de wasdroger worden gedroogd.

Was voorbereiden

- ▶ Sluit ritsen, haakjes, oogjes en klittenband.
- ▶ Knoop beddenlinnen en kussens dicht en bind lange banden aan elkaar.

Was drogen

- ▶ Verwijder easy care textiel indien mogelijk in licht vochtige toestand (**Licht droog**) en laat de was kort aan de lucht nadrogen.
Bij te sterk drogen bestaat er kreukgevaar.
- ▶ Was die na het drogen van een lading met sterk verwisselde materiaalsoorten nog te vochtig is, kan met programma **Tijd drogen** worden nagedroogd.
- ▶ Geweven textiel, bijv. truien, kunnen bij het drogen iets krimpen. Gebruik voor dit textiel geen programma met het droogresultaat **Extra droog**.
- ▶ Droog gevoelige materialen, zoals zijde en synthetische gordijnen, alleen met het speciale programma **Synthetische stoffen** (kreukvorming).
- ▶ Kies voor het drogen van afzonderlijke items de programmaoptie **Express** of een **Tijd drogen**-programma.

Milieuvriendelijk drogen

Opmerking

Het drogen van druipnat wasgoed in de droger is energieverspilling.

- ▶ Ontwater het wasgoed grondig door het te centrifugeren in de wasmachine of in een wascentrifuge.
Hogere toerentallen bij het centrifugeren verlagen de droogtijd en het energieverbruik.
- ▶ Centrifugeer ook easy care wasgoed.

Opmerking

Overbelasting van de machine is van invloed op het droogresultaat en leidt tot sterk kreuken van het wasgoed.

- ▶ Overschrijd de maximale beladingshoeveelheden niet.
-

Te kleine ladingen zijn niet economisch en leiden tot een verhoogde slijtage van de was en de machine.

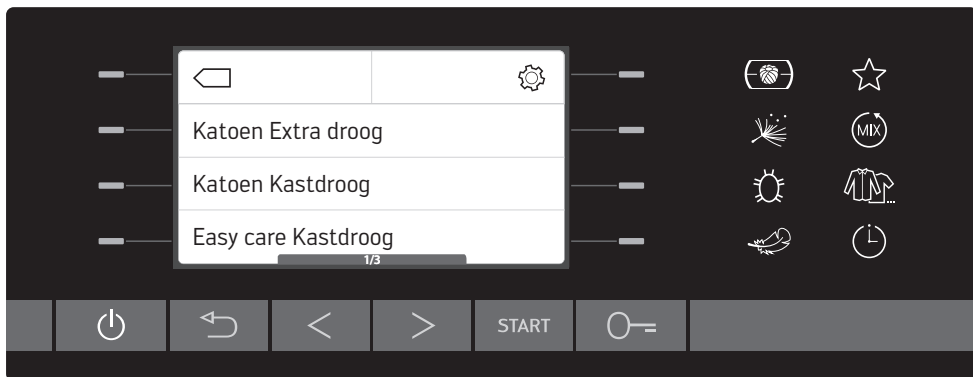
- ▶ Belaad de droger indien mogelijk met de maximale washoeveelheid.

Voor het eerste drogen

- ▶ Installeer het apparaat volgens de installatiehandleiding.
- ▶ Veeg de trommel met een vochtige doek schoon.

Apparaatbeschrijving





- | | | | |
|---|-------------------------------|---|---------------------|
|  | Aan / Uit |  | Drogen in mand |
|  | Vorige |  | Pollenclean |
|  | Achteruit bladeren |  | Antibac |
|  | Vooruit bladeren |  | Behoedzaam plus |
| START | Starten |  | Favorieten |
|  | Deur openen |  | Gemengde was |
|  | Standaardprogramma |  | Verdere programma's |
|  | Instellingen |  | Tijdsinstelling |
| 1/3 | Paginanummer
programmamenu | | |

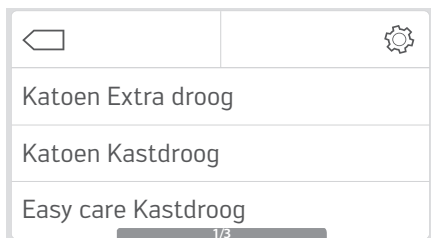
Drogen

Apparaat voorbereiden

- ▶ Controleer of de pluizenfilters zijn geplaatst (zie **Drogen / Pluizenfilters reinigen**).
- ▶ Schakel de stroomvoorziening in.


Apparaat inschakelen

- ▶ Druk op **Aan / Uit** . Na het opstarten verschijnt het hoofdmenu.



- ▶ Door te drukken op de pijlknop **Vooruit bladeren**  kunnen er **andere** menupagina's worden geopend.

Deur openen

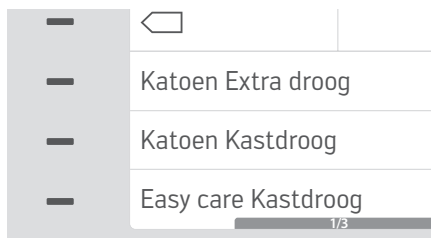
- ▶ Druk op de knop **Deur openen** . De deur springt open.

Kinderbeveiliging actief?

Zie  **Instellingen / Kinderbeveiliging**.

- ▶ De deur kan op elk moment handmatig worden geopend door kort te drukken ter hoogte van de vergrendelingshendel.

Programma kiezen en starten



- ▶ Kies het gewenste programma door op de lichtknop te drukken. Op het display wordt het gekozen programma aangegeven met de droogtijd, maximale beladingshoeveelheid en extra te kiezen opties.
- ▶ Kies de gewenste programmaopties of doe de was in de machine.

Programmaoptie kiezen

De afzonderlijke opties worden in het hoofdstuk **Programmaopties** beschreven.



- ▶ Kies de gewenste optie(s) en door op de lichtknop of het betreffende symbool te drukken.

- ▶ De kleur van de gekozen opties verandert en de gekozen opties worden op het bovenste gedeelte van het display weergegeven.
- ▶ De keuze kan ongedaan worden gemaakt door nogmaals op de betreffende knop te drukken.

Wasgoed plaatsen

- ▶ Controleer of er zich geen vreemde voorwerpen (paperclips, munten, spijkers etc.) in de trommel bevinden.
- ▶ Verdeel het wasgoed gelijkmatig over de trommel.
- ▶ Meng de grote en kleine items.

Deur sluiten

- ▶ Druk de deur dicht totdat het slot hoorbaar vast klikt.
- ▶ Let erop dat er geen wasgoed tussen de deur en de pluizenfilter zit geklemd.



Programma starten


- ▶ Druk op **START**.

Kinderbeveiliging actief?

Zie  **Instellingen / Kinderbeveiliging**.

Programma wijzigen

Programma voor programmastart wijzigen


- ▶ Ga met de knop  **Vorige** terug naar het hoofdmenu.
- ▶ Herhaal de keuze van het programma en de opties.

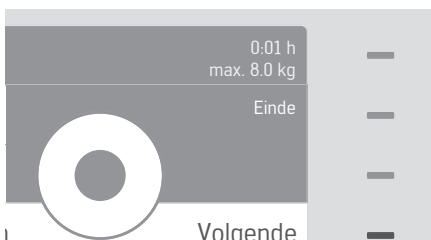
Programma na programmastart wijzigen




- ▶ Druk net zo lang op de lichtknop bij **Afbreken** tot **Einde** verschijnt.

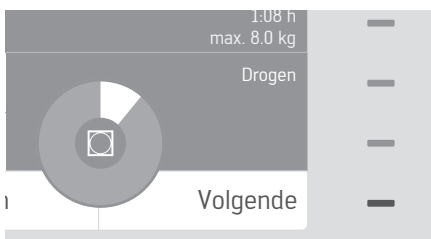
Kinderbeveiliging actief?

Zie  **Instellingen / Kinderbeveiliging**.




- ▶ Ga met de knop  **Vorige** terug naar het hoofdmenu.
- ▶ Herhaal de keuze van het programma en de opties.
- ▶ Druk op **START**.

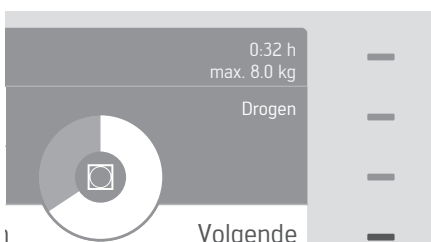
Naar volgende programmastap gaan




- ▶ Druk net zo lang op de lichtknop bij **Volgende** tot de gewenste programmastap wordt weergegeven.

Kinderbeveiliging actief?

Zie  **Instellingen / Kinderbeveiliging**.




Programma onderbreken

- ▶ Druk net zo lang op de knop **Aan / Uit**  totdat het volgende venster wordt weergegeven:



- ▶ Druk op de lichtknop bij **Beëindigen** om het programma te beëindigen. Met **Voortzetten** gaat het programma weer verder.

Kinderbeveiliging actief?

Zie  **Instellingen / Kinderbeveiliging**.

Programma afbreken



- ▶ Druk net zo lang op de lichtknop bij **Afbreken** tot **Einde** verschijnt.

Kinderbeveiliging actief?

Zie  **Instellingen / Kinderbeveiliging**.




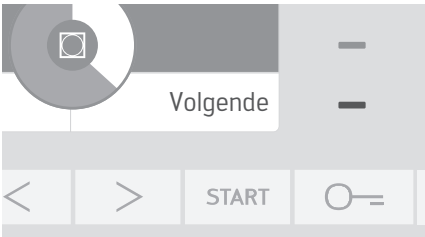
Het programma wordt beëindigd.

Was toevoegen

- ▶ Druk op de knop **Deur openen**  (**brandt niet!**).

Kinderbeveiliging actief?

Zie  **Instellingen / Kinderbeveiliging**.



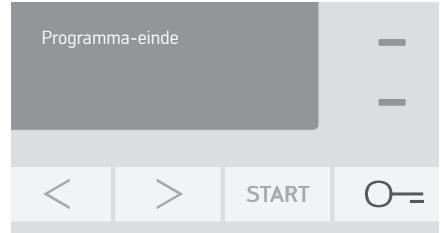
Het programma wordt gestopt.



- ▶ Volg de aanwijzingen op het display.

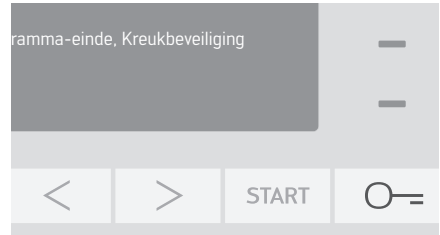
Programma-einde

Het programma-einde wordt weer-gegeven



Bij ingeschakelde kreukbeveiliging draait de trommel bij programma-einde met korte tussenpozen door (zie **Instellingen / Kreukbeveiliging**). De deur kan worden geopend.

Was verwijderen



- ▶ Druk op de knop **Deur openen** .
- ▶ Verwijder het wasgoed.
- ▶ Reinig de pluizenfilter.

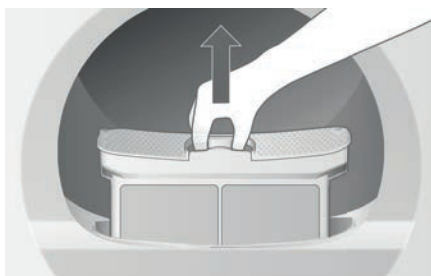
Pluizenfilters reinigen

Bij gebruik van het wasgoed ontstaat vezelslijtage (pluizen) die bij het drogen vrijkomt en in de pluizenfilters in de deuropening wordt verzameld. Verstopte pluizenfilters kunnen de droogwerking beïnvloeden.

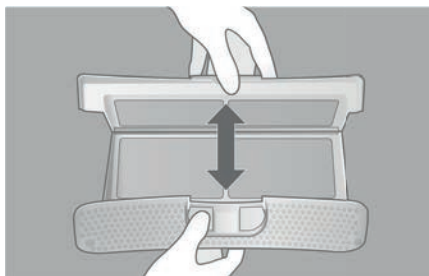


- ▶ Reinig filter **A** en **B** regelmatig.

Pluizenfilters **A** na elke droogcyclus reinigen



- ▶ Verwijder de interne filter **A** en klap deze op.

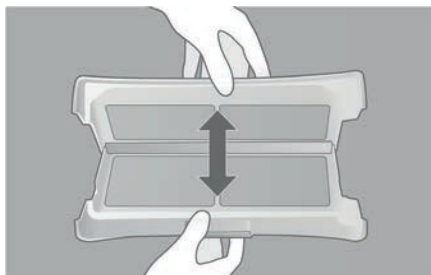


- ▶ Strijk met uw hand over de binnenzijde van de filter om de pluizen te verwijderen.
- ▶ Plaats de pluizenfilter weer terug en let op de juiste positie.

Opmerking

- In sommige gevallen kunnen ook ogenschijnlijk goed schoongemaakte pluizenfilters ondoorlatend worden vanwege fijne, onzichtbare afzetting die in de filtermazen achterblijven.
- ▶ Giet een beetje water op de binnenkant van de filter. Als de filter niet doorlatend is, reinig de filter dan met een fijne borstel onder stromend water.
-

Pluizenfilter **B** dagelijks reinigen



- ▶ Verwijder de externe, grove filter **B** en klap deze op.



- ▶ Strijk met uw hand over de binnenzijde van de filter om de pluizen te verwijderen.
- ▶ Plaats de pluizenfilter weer terug en let op de juiste positie.

Pluizenfilters ontkalken

Als de afzetting niet kan worden weggeborsteld, dan moet deze met een in de handel verkrijgbare kalkverwijderspray worden opgelost.

- ▶ Sproei de kalkverwijderaar op het gehele filteroppervlak en laat het inwerken. Bij hardnekkige afzetting kunt u een laagje keukenrol op het filteroppervlak leggen en dit ook insproeien, zodat de filter bevochtigd is. Laat de kalkverwijderaar een nacht inwerken. Reinig de filter hierna onder stromend water met een fijne borstel.

Opmerking

- ▶ Gebruik de droger nooit met beschadigde pluizenfilters!
Pluizenfilters zijn slijtagedelen en kunnen als vervangende onderdelen bij onze klantenservice worden besteld.
-

Apparaat uitschakelen


- ▶ Druk net zo lang op de knop **Aan / Uit**  totdat het display dooft.
- ▶ Haal de stekker uit het stopcontact wanneer het apparaat langere tijd niet wordt gebruikt.

Programma-overzicht

Wassym- bool	Max. washoe- veelheid	Wassoort en droogdoel	Textiel
-----------------	-----------------------------	--------------------------	---------



Meest efficiënte programma voor katoen-textiel

Het volgende standaardprogramma (gemarkeerd met ) is geschikt voor het drogen van norm



8,0 kg

**Katoen
Kastdroog**


Badstof-, thee- en handdoeken, beddenlinnen,
ondergoed, katoenen sokken

Programma-instelling voor tests en energielabeling conform richtlijn 2010 / 30 / EU

Katoen en linnen



8,0 kg

**Katoen
Centrifugedroog**

Bedden- en tafellinnen

8,0 kg

**Katoen
Strijkdroog**

Bedden- en tafellinnen, handdoeken, T-shirts,
poloshirts, werkkleding

8,0 kg

**Katoen
Licht droog**

T-Shirts, poloshirts, jurken, broeken, werkkleding,
ondergoed

8,0 kg


**Katoen
Kastdroog**

Badstof-, thee- en handdoeken, beddenlinnen,
ondergoed, katoenen sokken

8,0 kg

**Katoen
Extra droog**

Badstof-badjassen en beddenlinnen
(geen ondergoed, geen sokken)



 Let altijd op de wassymbolen van de textiel

Opmerkingen	Gecentrifugeerd in de wasmachine met Tpm	Duur ca. min.	Stroom- verbruik ca. kWh
conform richtlijn (EU) nr. 932/2012			
maal nat katoen-textiel en voor wat betreft het gecombineerde energieverbruik het meest efficiënt.			
▶ Was die niet hoeft te worden gestreken	1000	139	1,92
▶ Was die moet worden gemangeld	1200 1400 1600	81 72 63	1,0 0,8 0,7
▶ Was die moet worden gestreken	1200 1400 1600	91 82 70	1,2 1,0 0,9
▶ Was die niet of slechts lichtjes hoeft te worden gestreken	1200 1400 1600	107 95 87	1,5 1,2 1,1
▶ Was die niet hoeft te worden gestreken	1200 1400 1600	119 107 97	1,7 1,4 1,2
▶ Bijzonder dikke of meerlagige stoffen	1200 1400 1600	131 118 106	2,1 1,8 1,6



Wassym-bool	Max. washoe-veelheid	Wassoort en droogdoel	Textiel
-------------	----------------------	-----------------------	---------

Easy care wasgoed

Strijkvrije synthetische en gemengde stoffen en katoen met strijkvrije delen, bijv. viscose, cupro, modal, polyest


	4,0 kg	Easy care Strijkdroog	Anoraks, dekens
	4,0 kg	Easy care Licht droog	Overhemden, blouses, sportkleding, bedden- en tafellinnen, trainingspakken
	4,0 kg	Easy care Kastdroog	Broeken, jurken, rokken, hemden, blouses, korset-lingerie, leggings, sportkleding met groot synthetische vezelgehalte
	4,0 kg	Easy care Extra droog	Broeken, jurken, rokken, hemden

Tijd drogen warm / koud

	8,0 kg	Tijd drogen	Voor het nadrogen van meerlagig textiel (bijv. slaapzakken) of het drogen van afzonderlijke items, zoals badstof
	1,6 kg	Opfrissen	Was die alleen moet worden gelucht, zonder extra temperatuur



Gemengde was

	4,0 kg	Gemengde was Kastdroog	Voor gemengde was van katoen en easy care textiel (bijv. sportkleding en badstof)
--	--------	-------------------------------	---

Opmerkingen	Gecentrifugeerd in de wasmachine met Tpm	Duur ca. min.	Stroom- verbruik ca. kWh
ster			
▶ Was die moet worden gestreken	600 800	38 32	0,5 0,4
▶ Was die niet of slechts lichtjes hoeft te worden gestreken	600 800	52 45	0,6 0,5
▶ Was die niet hoeft te worden gestreken	600 800	60 53	0,7 0,6
▶ Bijzonder dikke of meerlagige stoffen	600 800	66 57	0,8 0,7
▶ Tijd drogen warm 10 min – 2 h 30 min	–	–	–
▶ Tijd drogen koud 10 min – 1 h 30 min	–	–	–
▶ Was die niet of slechts lichtjes hoeft te worden gestreken	800	70	0,8

Wassym- bool	Max. washoe- veelheid	Wassoort en droogdoel	Textiel
-----------------	-----------------------------	--------------------------	---------



Verdere programma's

	3,0 kg	Hemden, bloezen Strijkdroog	Hemden en blouses (max. 8 kledingstukken)
	4,0 kg	Jeans Kastdroog	Jeans
	3,2 kg	Synthetics Kastdroog	Zijde, fijne was, damesondergoed, gordijnen etc.
	2,6 kg	Wol finish Zacht drogen	Machinewasbaar textiel van wol of wolmengsel Wollabel met aanduiding «vervilt niet» of «geschikt voor de wasmachine»
	3,0 kg	Sportkleding, outdoor Kastdroog	Sport- en vrijetijdsjacks, all-weather kleding, skikleding
	2,4 kg	Dons, kussen Tijd drogen	Donstextiel (bijv. jassen, mantels, kussens en lichte dekens)
	8,0 kg	Handdoekengoed Extra droog	Badstofdoeken, badhanddoeken, badjassen etc. van katoen
	3,0 kg	Impregneren Extra droog	Net geïmpregneerde sport- en vrijetijdsjacks, all-weather kleding, skikleding
	1,6 kg	Zijde Kastdroog	Blouses, hemden, pyjama

Opmerkingen	Gecentrifugeerd in de wasmachine met Tpm	Duur ca. min.	Stroom- verbruik ca. kWh
▶ Vermindert kreukvorming, is zacht voor de was en vereenvoudigt het strijken	600 800	51 44	0,6 0,5
▶ Jeans worden helemaal gedroogd	600 800	96 83	1,3 1,1
	600 800	64 55	0,7 0,6
▶ Was na einde van programma direct verwijderen en plat op een badstofdoek leggen om te drogen ▶ De was wordt zachter, maar niet gedroogd	800	5	0,1
	800	67	0,8
▶ Tijd drogen warm 50 min – 2h 30min	–	–	–
	1200 1400 1600	126 114 109	1,8 1,5 1,4
▶ Door machinaal drogen wordt de impregnering gefixeerd ▶ Dons, skijassen en -broeken binnenstebuiten drogen	800	72	1,0
▶ Textiel na einde van programma direct verwijderen, omdat zijde de neiging tot kreukvorming heeft	600 800	59 51	0,7 0,6

Wassym- bool	Max. washoe- veelheid	Wassoort en droogdoel	Textiel
-----------------	-----------------------------	--------------------------	---------




Drogen in mand

	4,0 kg	Drogen in mand Tijd drogen	Pullovers, sokken en accessoires van wol. Sportschoenen, mutsen, fietshelmen, knuffels, speelgoed etc.
--	--------	---------------------------------------	--



Pollenclean

	1,0 kg	Pollenclean	Hemden, blouses, rokken, broeken (max. 3 kledingstukken) Gordijnen (afzonderlijk)
--	--------	--------------------	---

Opmerkingen	Gecentrifugeerd in de wasmachine met Tpm	Duur ca. min.	Stroom- verbruik ca. kWh
<ul style="list-style-type: none"> ▶ Tijd drogen warm 10 min – 2 h 30 min Gebruik ziet Speciale programma's / Drogen in mand 	–	–	–
<ul style="list-style-type: none"> ▶ Voor het verwijderen van pollen ▶ Kort gedragen, niet vuile kledingstukken en textiel 	–	20	0,1

Speciale programma's

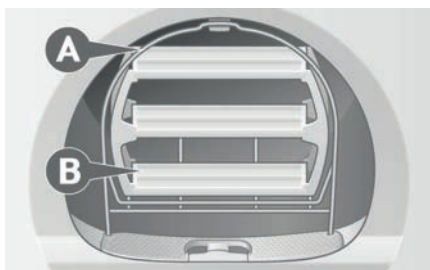
Door te drukken op de symboolknoppen wordt het menu van de desbetreffende programmagroep geopend.

Drogen in mand



Wol moet in vochtige toestand zo weinig mogelijk worden bewogen, omdat het anders kan vervilt. Sportschoenen kunnen door hun gewicht de trommel beschadigen.

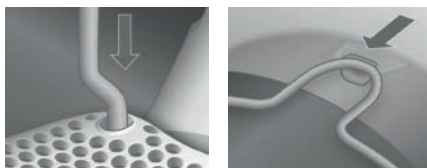
Het gebruik van de mand maakt behoedzaam drogen zonder bewegen mogelijk van individueel wasbaar wollen textiel, sportschoenen van kunststof of kunstleder, mutsen, fietshelmen, knuffels, speelgoed, etc.



A Mand
voor het drogen van schoenen en accessoires

B Inzetstuk
voor het plaatsen van wasgoed

Mand plaatsen



- ▶ Zet de voeten van de mand in de houders.
- ▶ Zet de beugel tegen de bovenkant.

Opmerking

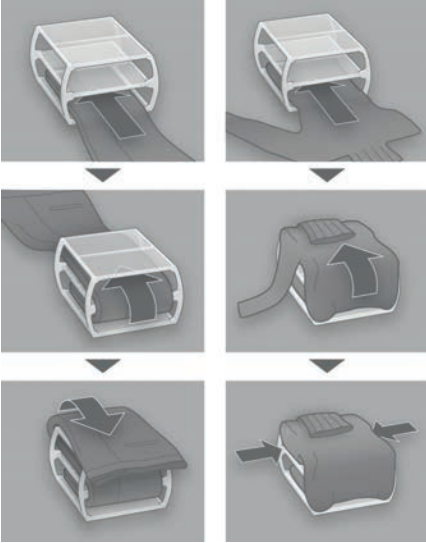
- ▶ De trommel moet leeg zijn.
- ▶ Controleer de mand voor het plaatsen. Neem een beschadigde mand niet in gebruik.

Wasgoed plaatsen

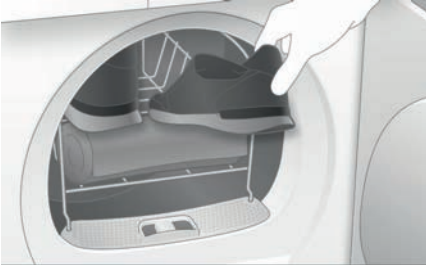


- ▶ De was moet zijn gecentrifugeerd. (tijd- en energiebesparing)
- ▶ Leg het wasgoed los in het inzetstuk, zonder het vast te drukken.
- ▶ De was mag de trommel niet raken. Anders kan de was klem komen te zitten en worden beschadigd.

Broeken / rokken Pullovers



Sportschoenen en accessoires



- ▶ Sportschoenen en accessoires (mutsen, fietshelmen, knuffels, speelgoed, etc.) worden zonder inzetstuk **B** gedroogd.
- ▶ Trek bij sportschoenen de tong ver naar buiten.
- ▶ Verwijder de veters, inlegzolen, hielsteunen.

- ▶ Leg een opgerolde handdoek zodanig in de mand dat er schuin steunvlak ontstaat. Zet de schoenen met de hak op de doek.

Opmerking

- ▶ Gebruik de mand nu met het speciale programma **Drogen in mand** (**Programma-overzicht / Drogen in mand**).
-

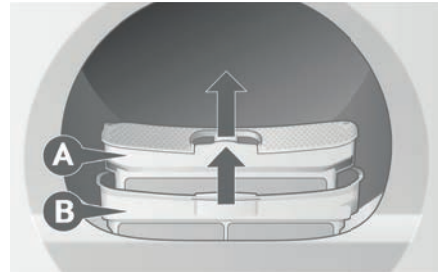
Pollenclean



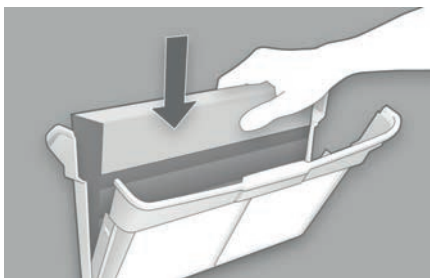
Met dit programma kunt u de pollen verwijderen uit kort gedragen, niet vuile kledingstukken en textiel.

- ▶ Gebruik hiervoor de speciale pollenfilter in plaats van de interne pluizenfilter **A**.

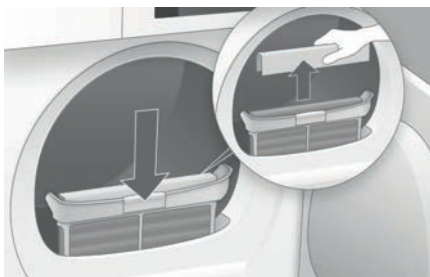
Pollenfilter gebruiken



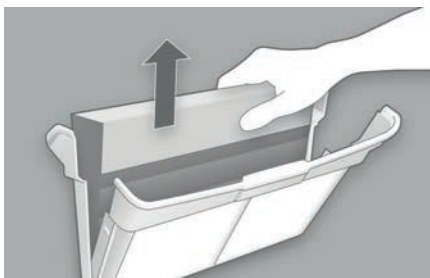
- ▶ Verwijder de pluizenfilter **A** en **B**, verwijder de filter **A** en open filter **B** (zie **Drogen / Pluizenfilters reinigen**).



- ▶ Steek de speciale pollenfilter tot de onderste aanslag in filter **B**.

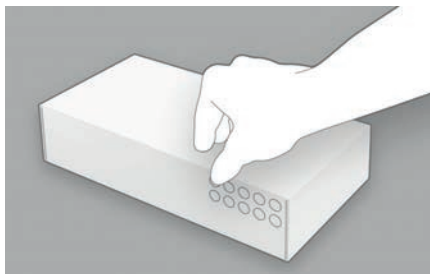


- ▶ Plaats de filtercombinatie in de droger. Verwijder het beschermkarton, sluit de deur en start het Pollenclean-programma.



- ▶ Verwijder het pollenfilter na afloop van het programma met het beschermkarton.
- ▶ Plaats de pluizenfilter **A** en **B** weer terug en let op de juiste positie.

- ▶ Bewaar de filter en het beschermkarton voor het volgende gebruik in de verpakking.



Een pollenfilter kan voor tien droogcycli worden gebruikt.

- ▶ Druk na elk gebruik een herinneringsvakje op de verpakking in.

Opmerking

- ▶ Gebruik het speciale pollenfilter alleen voor het Pollenclean-programma. De pollenfilter is een verbruiksartikel en kan in de vakhandel en bij onze klantenservice worden besteld.
-

Favorieten



Onder sterknop zijn de zes programma's te vinden die u het vaakst gebruikt, inclusief de gekozen opties.

De volgende optie wordt niet opgeslagen

Tijdsinstelling.

U kunt uw favoriete programma's snel en handig via de sterknop oproepen, kiezen en starten.



U kunt de opgeslagen favoriete programma's ook bij inschakelen van het apparaat direct op het display laten weergeven (zie **Instellingen / Selectie startmenu**).

Verdere programma's



Gebruik deze programma's voor het optimaal drogen van verschillende textielsoorten, zoals hemden, blouses, jeans, wol etc.

Favorieten wissen


Zie **Instellingen / Favorieten wissen**.

Gemengde was



Dit programma is geoptimaliseerd voor het drogen van gemengde was van katoen en synthetische stoffen.

Programmaopties

- ▶ Door het toevoegen van één of meerdere opties kan programma doelgericht op de bijzonderheden van het wasgoed worden afgestemd.
- ▶ Programmaopties zijn alleen gedurende het actuele programma actief.
- ▶ Aanpassingen voor de lange termijn kunnen in de instellingen (Menu  **Instellingen**) worden gedaan en blijven net zo lang actief totdat ze weer worden veranderd.

Opmerking

De programmaopties **Antibac** en **Behoedzaam plus** sluiten elkaar uit.

Antibac



Met de optie **Antibac** wordt de nadroogfase verlengd, zodat bacteriën in hoge mate worden gedood.

- ▶ Gebruik **Antibac** alleen bij temperatuurongevoelige textiel.

Behoedzaam plus



Voor behoedzaam drogen van speciale gevoelige textiel. De temperatuur wordt verlaagd.

Tijdsinstelling



- ▶ Met de optie **Tijdsinstelling** kunt u de start van het programma uitstellen tot een later tijdstip en aan uw individuele gewoontes aanpassen (bijv. gebruikmaken van het lagere tarief van nachtstroom).

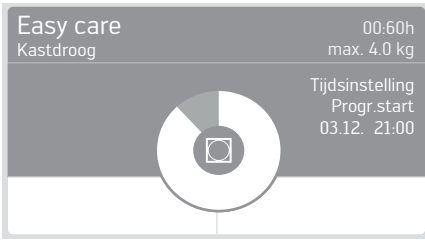
Opmerking

Controleer of de klok van het apparaat correct is ingesteld (zie **Instellingen / Tijd**).

- ▶ Kies eerst het gewenste programma.
- ▶ Druk op de lichtknop bij **Tijdsinstelling**.

Programma-einde	04.09. 13:15h
- Datum	+
- Tijd	+
Resetten	OK

- ▶ Voer door te drukken op de lichtknop de datum en tijd voor het programma-einde in (stappen van 15 min.).
- ▶ Bevestig de invoer door te drukken op de lichtknop bij **OK** en druk op **START**. De ingestelde tijd begint. De resterende tijd tot de start van het programma wordt weergegeven.



- ▶ Na afloop van de ingestelde tijd start het gewenste programma automatisch.
- ▶ Door nogmaals op de startknop te drukken kan de tijdsinstelling worden afgebroken om het programma direct te starten.

Kinderbeveiliging actief?

Zie  **Instellingen / Kinderbeveiliging**.

Drogen +

Met deze optie kan de drooggraad tijdelijk – voor de duur van het gekozen programma – worden verhoogd.

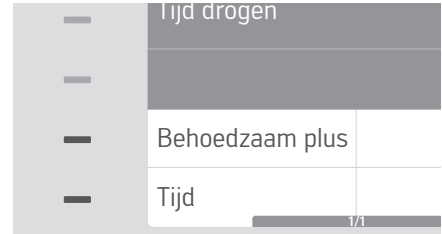
Opmerking

Om de drooggraad algemeen (voor alle programma's) te verhogen, moet de functie **Drooggraad verhoogd** in de instellingen zijn geactiveerd (zie **Instellingen / Drooggraad verhoogd**).

Tijd

Bij het oproepen van een tijdgestuurd programma wordt de minimale programmaduur weergegeven.

- ▶ De droogtijd kan aan het soort en de hoeveelheid en de vochtigheidsgraad van de was worden aangepast.



- ▶ Verleng de programmaduur door te drukken op de lichtknop bij **Tijd** (stapen van 5 minuten).

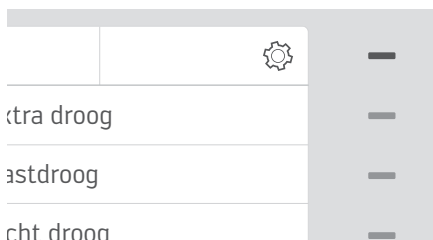
Express

Voor het snel drogen van kleinere washoeveelheden of losse items van katoen, synthetische stoffen of gemengde stoffen.

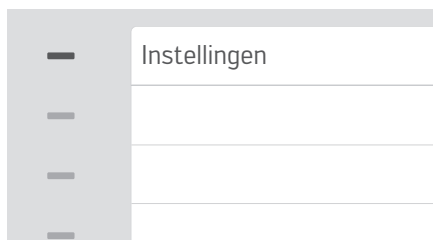
Instellingen

Uw wasdroger beschikt over in de fabriek bepaalde basisinstellingen. U kunt de instellingen bij de ingebruikname wijzigen of later aan uw individuele behoeften aanpassen. De instellingen kunnen alleen worden veranderd wanneer er op dat moment geen droogprogramma wordt uitgevoerd.

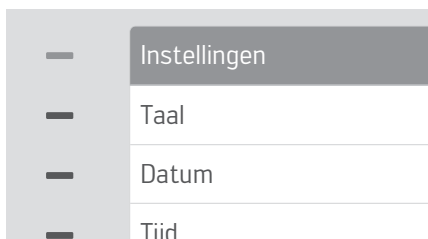
Instellingen wijzigen




- ▶ Druk op de lichtknop naast .




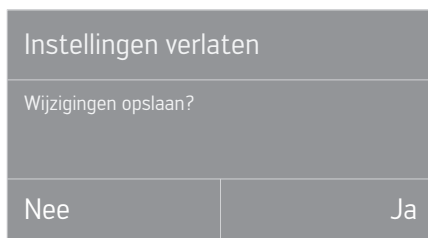
- ▶ Kies **Instellingen** door op de lichtknop te drukken. Het menu **Instellingen** verschijnt.



- ▶ Kies de gewenste instelling. Door drukken op de **pijlknoppen**   kunnen er **andere menupagina's** worden geopend.

Wijzigingen opslaan

Door drukken op de knop **Vorige**  (of uiterlijk twee minuten na de laatste invoer) wordt het menu **Instellingen** beëindigd. Aangebrachte wijzigingen moeten bij het beëindigen van het menu worden bevestigd.



Menu Instellingen


* = fabrieksinstelling

Taal

▶ **Nederlands ***

▶ **.....**

Door drukken op de **pijlknoppen**

  kunnen er **andere menupagina's** worden geopend.

- ▶ Kies de gewenste taal door op de lichtknop te drukken.

Datum

(in fabriek ingesteld)

Door drukken op de lichtknop kan de datum worden ingesteld (ingedrukt houden om snel naar voren te gaan).

Invoer door drukken op de lichtknop bij **OK** bevestigen.

Tijd

(in fabriek ingesteld)

Door drukken op de lichtknop kan de tijd worden ingesteld (ingedrukt houden om snel naar voren te gaan).

Invoer door drukken op de lichtknop bij **OK** bevestigen.

Zomer-/wintertijd

▶ **Aan ***

▶ **Uit**

De automatische aanpassing van de tijdsweergave aan de zomertijd kan worden uitgeschakeld.

Weergave programmatijd

▶ **Duur ***

Op het display wordt de resterende tijd van het programma weergegeven.

▶ **Einde**

Op het display wordt aangegeven wanneer het programma gereed is.

Helderheid display

▶ **50 ***

Door drukken op de lichtknop kan de intensiteit van de achtergrondverlichting traploos van 20 tot 100 % worden ingesteld (ingedrukt houden om snel naar voren te gaan).

Invoer door drukken op de lichtknop bij **OK** bevestigen.

Volume signaaltoon

▶ **Uit**

▶ **Volume 1**

▶ **Volume 2**

▶ **Volume 3 ***

▶ **Volume 4**

▶ **Volume 5**

De zoemer van de signaaltoon kan in 5 standen worden ingesteld of worden uitgeschakeld.

Toetstoon

▶ **Aan ***

▶ **Uit**

De knoptoon kan worden uitgeschakeld.

Drooggraad verhoogd

- ▶ **Uit ***
- ▶ **+ 1**
- ▶ **+ 2**
- ▶ **+ 3**

De algemene drooggraad wordt verhoogd. De gekozen instelling geldt voor alle programma's, totdat de instelling weer wordt gewijzigd.

Als de drooggraad alleen voor de duur van een gekozen programma moet worden verhoogd, kies dan de optie

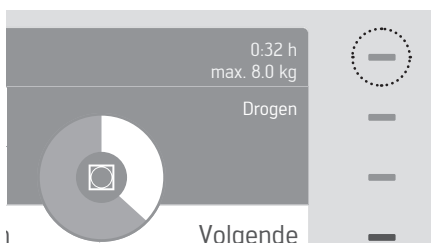
Drogen +.

Kinderbeveiliging

- ▶ **Uit ***
- ▶ **Aan**

De kinderbeveiliging voorkomt dat kleine kinderen een programma kunnen starten, wijzigen of wissen.

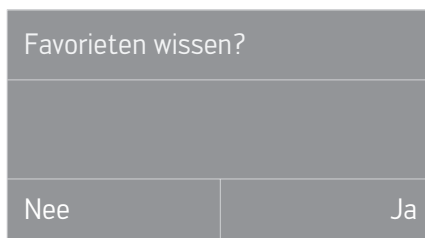
Invoer bij geactiveerde kinderbeveiliging



- ▶ Houd de **lichtknop boven rechts ingedrukt (brandt niet!)**.
- ▶ Druk tegelijkertijd op de gewenste knop.

Favorieten wissen

- ▶ Kies de functie.



- ▶ Het wissen van favorieten moet worden bevestigd.

Selectie startmenu

- ▶ **Standaard ***
- ▶ **Favorieten**

U kunt de opgeslagen favoriete programma's bij inschakelen van het apparaat direct in het startmenu laten weergeven.

Uw favoriete programma's zijn dan direct zichtbaar en kunnen snel worden gekozen.

Kreukbeveiliging

- ▶ **Uit**
- ▶ **30 min ***
- ▶ **6 h**

Aan het einde van het programma kan er een kreukbeveiligingsfase (losmaken van het wasgoed) van 30 minuten of 6 uur worden ingesteld.

Was gecentrifugeerd

▶ **Normaal ***

▶ **Gereduceerd**

De programmatijd wordt preciezer weergegeven wanneer de droger aan het centrifugetoerental van de wasmachine is aangepast (de normale waarde komt overeen met een centrifugetoerental van 1400 Tpm.).

Apparaat uitschakelen

Instellingen voor automatisch uitschakelen van het apparaat:

▶ **Uit**

Het apparaat blijft altijd ingeschakeld.

▶ **Aan ***

Het apparaat wordt uitgeschakeld wanneer het programma is beëindigd of wanneer het apparaat na het inschakelen niet wordt bediend.

▶ **Standby+**

Geen functie.
(Alleen voor apparaten met betaalsysteem)

▶ **Standby**

Geen functie.
(Alleen voor apparaten met betaalsysteem)

Machine activeren

- ▶ Druk op de knop **Aan / Uit** .
-

Automatische deuropening

▶ **Uit ***

▶ **Aan**

Bij ingeschakelde functie wordt de deur na afloop van het programma automatisch geopend.

Fabrieksinstellingen

- ▶ Kies de functie.



Het resetten naar de fabrieksinstellingen moet worden bevestigd.

Opmerking

Alle instellingen worden gereset naar de fabrieksinstellingen. De opgeslagen favoriete programma's worden eveneens gewist.

Reiniging en onderhoud



Waarschuwing

Risico op elektrische schok!

- ▶ Schakel voor het begin van de reiniging de stroomtoevoer van de machine uit.
- ▶ Spuit het apparaat nooit met water af.
- ▶ Gebruik geen stoomreiniger.

Opmerking

Oplosmiddelen kunnen onderdelen van het apparaat beschadigen, giftige dampen ontwikkelen zijn explosiegevaarlijk. Gebruik geen oplosmiddelhoudende reinigingsmiddelen.

Apparaat reinigen

- ▶ Gebruik geen schurende reinigingsmiddelen.
- ▶ Kras of schraap nooit met scherpe voorwerpen.
- ▶ Reinig de behuizing en de bedieningsvelden met zeepsop of een oplosmiddelvrij, niet schurend reinigingsmiddel.

Opmerking

- ▶ Reinig de onderdelen van het apparaat die chroomstaal zijn niet met chroomstaalreiniger.
- ▶ Gebruik nooit staalwol!

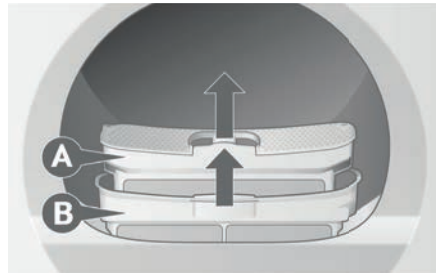
Pluizenfilters reinigen

Zie **Drogen / Pluizenfilters reinigen**.

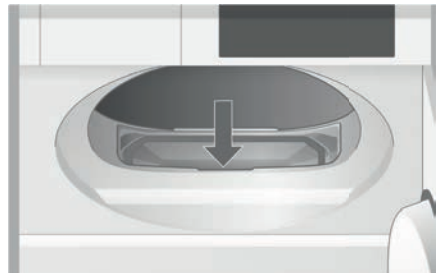
Filterhouder reinigen

Verwijder van tijd tot tijd ook de pluizen die zich in de filterhouder hebben verzameld.

Gebruik hiervoor een stofzuiger of een schoonmaakborstel.



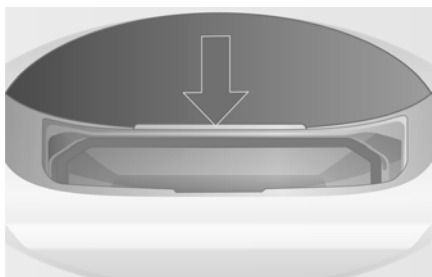
- ▶ Verwijder beide pluizenfilters.



- ▶ Steek de buis van de stofzuiger of de borstel in de filterhouder.
- ▶ Verwijder de pluizen en afzetting grondig.
- ▶ Plaats de pluizenfilters weer terug.

Vochtigheidssensor reinigen

Na langere bedrijfstijd kunnen op de beide langwerpige vochtigheidssensoren achter de filteropening fijne afzettingen (kalk, wasverzachter) vormen. Hierdoor is het mogelijk dat bij vochtgestuurd programma het gewenste droogdoel niet wordt bereikt.



- ▶ Veeg de afzetting af met een doek die in de huishoudazijn is gedrenkt.

Apparaat leegmaken (vorstbescherming of voor transport)


Als de droger in een ruimte staat waar het kan vriezen of het apparaat getransporteerd moet worden, dan moet het volledig worden leeggemaakt.

- ▶ Start een willekeurig programma.
- ▶ Druk meerdere keren op de lichtknop bij **Volgende**, tot **Zelfreiniging** wordt weergegeven.
- ▶ Wacht tot het programma volledig is voltooid (zonder krekbeveiliging).

Zelfreiniging



De droger beschikt over een automatische zelfreinigingsfunctie.

Aan het einde van elk programma, en indien nodig ook tijdens het drogen, wordt de warmtewisselaar gereinigd. Bij het reinigen is een zacht klopgeluid te horen en het symbool van de zelfreiniging  wordt weergegeven.

Storingen

Waarschuwing

Ondeskundige reparaties kunnen tot zware ongevallen, schade en bedrijfsstoringen leiden!

Voer geen veranderingen, aanpassingen of reparatiepogingen uit, en zeker niet met gereedschappen zoals een schroevendraaier en dergelijke.

Storingen die u zelf kunt oplossen

FOUTMELDINGEN OP HET DISPLAY

Kinderbeveiliging actief

- ▶ Houd de knop boven rechts ingedrukt (**brandt niet!**) en druk tegelijkertijd op de gewenste knop.

Watertafvoer controleren


- De condenspomp werkt niet.
- ▶ Controleer of de waterafvoerslang niet is geknikt en de waterafvoer op de installatieplaats niet is verstopt. Na het opheffen van de storing kan het programma worden voortgezet vanaf het punt waar het werd onderbroken.
- ▶ Druk op de lichtknop bij **Voortzetten**.

Deur sluiten

- Er is op de startknop gedrukt terwijl de deur open was.
- ▶ Sluit de deur en druk op **START**.

Pluizenfilters reinigen

Verschijnt terwijl programma wordt uitgevoerd

- ▶ Druk op de knop **Deur openen** . De deur springt open.
- ▶ Reinig de pluizenfilters (zie **Drogen / Pluizenfilters reinigen**).
- ▶ Sluit de deur en druk op de lichtknop bij **Voortzetten**.

Weergave na programma-einde

- ▶ Bevestig de foutmelding door te drukken op de lichtknop bij **OK**.
- ▶ Reinig de pluizenfilters (zie **Drogen / Pluizenfilters reinigen**).

- ▶ Als de foutmelding opnieuw verschijnt, neem dan contact op met de klantenservice.

Fout deurvergrendeling

- ▶ Wacht tot het programma is voltooid.
- ▶ Druk opnieuw op de knop **Deur openen** .
- ▶ Als de deur na afloop van het programma niet kan worden geopend, neem dan contact op met de klantenservice.

Programma gestopt

Er is op de knop **Aan / Uit**  gedrukt tijdens het uitvoeren van een programma.

- ▶ Druk op de lichtknop bij **Voortzetten**.
-

FOUTMELDINGEN F--

Weergave «Fout F--»

- ▶ Bevestig de foutmelding door te drukken op de lichtknop bij **OK**. De machine wordt opnieuw gestart.
 - ▶ Kies opnieuw een programma en druk op **START**.
-

«Fout F--» verschijnt ondanks nieuwe program- mastart

- ▶ Bevestig de foutmelding door te drukken op de lichtknop bij **OK**.
 - ▶ Onderbreek de stroomtoevoer gedurende een minuut (hoofdschakelaar uit- en weer inschakelen). Zodra het display verlicht is, is het apparaat weer bedrijfsklaar.
 - ▶ Kies opnieuw een programma en druk op **START**.
-

«Fout F--» verschijnt na onderbreken van de stroomtoevoer weer

- ▶ Noteer de foutmelding.
 - ▶ Schakel de hoofdschakelaar uit.
 - ▶ Neem contact op met de klantenservice (zie **Klantenservice**).
-

Meer storingen die u zelf kunt oplossen

MACHINEBEDIENING

Het apparaat wordt bij drukken op de knop Aan / Uit niet ingeschakeld

- ▶ Controleer de stroomtoevoer naar het apparaat (muur-schakelaar / stekker).
 - ▶ Controleer of alle zekeringen intact zijn of dat de aardlek-schakelaar is geactiveerd.
-

Netblokkering (in de regel rond lunchtijd).

- ▶ Gebruik het apparaat na de netblokkering.
 - ▶ Als de wasdroger ondanks correcte stroomtoevoer niet werkt, neem dan contact op met de klantenservice.
-

De droger start niet

- ▶ Druk op **START**.
 - ▶ Als het programma ondanks drukken op de startknop niet begint, neem dan contact op met de klantenservice.
-

Opmerking

Bij tijdsinstelling start het programma pas na verstrijken van de ingestelde tijd.


Het droogdoel is niet bereikt	<p>Warm wasgoed voelt vochtiger aan dan het feitelijk is.</p> <ul style="list-style-type: none"> ▶ Laat de was buiten het apparaat afkoelen.
	<p>Als de was dan ook nog te vochtig is:</p> <ul style="list-style-type: none"> ▶ Reinig de pluizenfilters (zie Drogen / Pluizenfilters reinigen). ▶ Verhoog de Drooggraad (zie Instellingen / Drooggraad verhoogd). ▶ Reinig de vochtigheidssensor (zie Reiniging en onderhoud/Vochtigheidssensor reinigen).
Een afzonderlijk item behaalt het droogdoel niet	<ul style="list-style-type: none"> ▶ Afzonderlijke items drogen gelijkmatiger wanneer u extra items (bijv. twee badstofhanddoeken) toevoegt of de programmaoptie Express gebruikt.
De droogtijd is te lang	<ul style="list-style-type: none"> ▶ Reinig de pluizenfilters (zie Drogen / Pluizenfilters reinigen). <p>Stroomuitval.</p> <ul style="list-style-type: none"> ▶ Let op de spertijden van de elektriciteitscentrales.
De was wordt niet droog, ondanks maximaal mogelijke instelling	<p>Te veel was geplaatst.</p> <ul style="list-style-type: none"> ▶ Houd rekening met de maximale beladingshoeveelheden in de programmatabel. <p>De ventilatie in de ruimte is ontoereikend.</p> <ul style="list-style-type: none"> ▶ Open een deur of raam.
	<p>De pluizenfilters zijn verstopt door pluizen of kalkafzetting.</p> <ul style="list-style-type: none"> ▶ Reinig de pluizenfilters (zie Drogen / Pluizenfilters reinigen).
Trommelverlichting werkt niet	<p>De LED is defect.</p> <p>Om veiligheidsrichtlijnen mag de LED alleen door een vakman worden vervangen.</p>
Vochtigheid in de ruimte neemt sterk toe	<p>De ventilatie in de ruimte is ontoereikend.</p> <ul style="list-style-type: none"> ▶ Zorgen voor voldoende ventilatie.
Waterplassen of -vlekken op de grond	<ul style="list-style-type: none"> ▶ Controleer of de afvoerslang dicht is en goed is aangelegd.

Technische gegevens

Gegevensblad voor huishoudelijke wasdrogers

conform EU-richtlijn nr. 392 / 2012

Schulthess

Modelnaam/-aanduiding	Spirit 640
Nominale capaciteit ¹⁾	kg 8,0
Type huishoudelijke wasdroger	Warmtepompdroger
Energie-efficiëntieklasse A+++ (hoogste efficiëntie) tot D (laagste efficiëntie)	A++
Gewogen jaarlijks energieverbruik ²⁾	kWh/jaar 233
Wasdroger	met automatiek
Energieverbruik van het standaard-katoenprogramma	
Energieverbruik bij volledige belading	kWh 1,92
Energieverbruik bij gedeeltelijke belading	kWh 1,09
Stroomverbruik in uit-toestand	W 0,12
Stroomverbruik in uitgeschakelde toestand ³⁾	W 0,12
Duur van de uitgeschakelde toestand ⁴⁾	min 5
Standaardprogramma's waarvoor de informatie op het etiket en het gegevensblad geldt ⁵⁾	Katoen  Kastdroog
Gewogen programmaduur	min 109
Programmaduur bij volledige belading	min 139
Programmaduur bij gedeeltelijke belading	min 87
Condensatie-efficiëntieklasse A (hoogste efficiëntie) tot G (laagste efficiëntie)	A
Gemiddelde condensatie-efficiëntieklasse van het standaard-katoenprogramma bij volledige belading	% 89
Gemiddelde condensatie-efficiëntieklasse van het standaard-katoenprogramma bij gedeeltelijke belading	% 91
Gewogen gemiddelde condensatie-efficiëntieklasse van het standaard-katoen-programma bij volledige belading en gedeeltelijke belading	% 90
Geluidsniveau ⁶⁾	dB(A) re1pW 61

¹⁾ In kg katoen-wasgoed voor het standaard-katoenprogramma bij volledige belading.

²⁾ Op basis van 160 droogcycli voor het standaard-katoenprogramma bij volledige belading en gedeeltelijke belading en het verbruik van de modi met geringer stroomverbruik. Het feitelijke energieverbruik per cyclus is afhankelijk van het type gebruik van het apparaat.

³⁾ 4,06 W, indien het apparaat niet is ingesteld voor automatisch uitschakelen

⁴⁾ Indien de huishoudelijke droger over vermogensbesturing beschikt.

⁵⁾ Dit programma is geschikt voor het drogen van normaal, nat katoen-textiel en voor wat betreft het energieverbruik voor katoen het meest efficiënt.

⁶⁾ Voor het standaard-katoenprogramma bij volledige belading.

Klantenservice

Controleer voordat u de klantenservice inschakelt of u de storing zelf kunt verhelpen (zie hoofdstuk **Storingen**).

Als er advies is vereist, ontstaan er ook in de garantietijd kosten wanneer er een servicetechnicus is vereist.

De garantie omvat geen storingen die door ondeskundige bediening of door verstopte filters of vreemde voorwerpen ontstaan.

Indien u een storing niet kunt oplossen, onderbreek dan de stroomtoevoer (stekker uit het stopcontact / muurschakelaar uitschakelen) en schakel de klantenservice in. Bel met het centrale klantenservice-nummer. U wordt automatisch met de klantenservice-vestiging van uw regio verbonden.

Service telefoon:

Tel. + 31 (0) 88 – 400 4141

Geef aan de klantenservice de foutmelding F-- en het product- en apparaatnummer door.

Deze beide nummers vindt u op het typeplaatje dat bij het openen van de onderhoudsklep zichtbaar wordt.

Productnummer

Apparaatnummer

Garantie

Op deze machine ontvangt u van Rodus-Professional B.V.(importeur van Schulthess) binnen de Benelux, 3 jaar garantie.

Hoofdkantoor en productie





Schulthess Maschinen AG
Landstrasse 37, 8633 Wolfhausen ZH
Tel. + 41 (0) 55 – 253 5111
info@schulthess.ch
www.schulthess.ch

Importeur voor de Benelux


Rodus-Professional B.V.
Kanaalstraat 24c, 5347 KM Oss
Tel. + 31 (0) 88 – 400 4141
www.schulthess.nl

Korte handleiding

Let op de veiligheidsinstructies in deze handleiding!

- ▶ Muurstroomschakelaar inschakelen.
- ▶ Druk op de knop **Aan / Uit** .
- ▶ Druk op de knop **Deur openen** .
- ▶ Programma en opties kiezen (met de **pijlknoppen**   vooruit en achteruit bladeren).
- ▶ Wasgoed plaatsen en deur van het apparaat sluiten.
- ▶ Druk op de knop **START**.

Na het einde van het programma

- ▶ Druk op de knop **Deur openen**  en verwijder de was.
- ▶ Pluizenfilters reinigen.