



NEDERLANDS

GEBRUIKERSHANDLEIDING

KOEL- VRIESCOMBINATIE

Lees deze gebruikershandleiding met aandacht voordat u het apparaat bedient en houd deze voor naslag altijd bij de hand.

Inhoudsopgave

4 Belangrijke Veiligheidsinstructies

- 4 Basis Veiligheidsmaatregelen
- 7 Verwijdering van uw oude apparaat

8 Installatie

- 8 Gebruikstoepassingen Van Het Apparaat
- 8 Klimaatklasse
- 8 Installatie
- 8 Opstarten

9 Werking

- 9 Overzicht Van De Onderdelen
- 9 Scherm Functies
- 9 Instellen van de temperatuur in het koelen vriesvak
- 9 Express Vriezen
- 10 Milieuvriendelijk
- 10 Deuralarm
- 10 Alarm hoge temperatuur
- 10 Vergrendeling
- 10 Aan/Uit
- 10 Zelftest
- 10 Vriescompartiment
- 11 Maximale vriescapaciteit
- 11 Vers-omvormer
- 11 Vers-balans
- 11 Flessenrek
- 11 Ijsmaken
- 12 Glazen Inklapschap
- 12 Uitneembare glasplaat
- 12 De groentelade verwijderen

13 Water Dispenser (Optioneel)

- 13 Kenmerken
- 13 Vullen van watertank
- 13 Drinking

13 Voedsel bewaren

14 Tips voor energiebesparing

14 Algemene informatie

- 14 Stroomonderbreking
- 14 Verhuizen
- 14 Anticondenspijp
- 14 Ontdooien
- 14 Deuren omwisselen

15 Schoonmaken

- 15 Voor het schoonmaken
- 15 Buitenkant
- 15 Binnenkant
- 15 Na het schoonmaken
- 15 Druiplade
- 15 Buiten dispenser
- 15 Watertank
- 15 Watertankafsluiter en tankdop

15 Smart Diagnosis™ (Optioneel)

16 Functie Tag On (Optioneel)

17 Oplossen van problemen

Registratie

Aan de achterzijde van het toestel vindt u het model-en het serienummer. Dit nummer werd uitsluitend aan dit toestel toegekend en is niet gekend door anderen. Noteer hieronder de gevraagde informatie en hou deze handleiding bij als bewijs van uw aankoop. Bevestig het verkoopticket hier.

Datum van aankoop : _____

Verdeler waarbij u het toestel kocht : _____

Adres van de verdeler : _____

Telefoonnummer van de verdeler : _____

Modelnummer : _____

Serienummer : _____

Belangrijke Veiligheidsinstructies

Basis Veiligheidsmaatregelen

Deze handleiding bevat belangrijke veiligheidsberichten. Lees alle veiligheidsberichten en volg ze op.

Dit is het veiligheid waarschuwingssymbool. Waarschuwt u voor veiligheidsberichten die u informeren over gevaren die u kunnen doden of verwonden, of het product kunnen beschadigen. Alle veiligheidsberichten worden vooraf gegaan door het veiligheid waarschuwingssymbool en het gevaarwoord GEVAAR, WAARSCHUWING of LET OP. Deze woorden betekenen:

GEVAAR

U zult gedood worden, of ernstig gewond raken indien u de instructies niet opvolgt.

WAARSCHUWING

U zult gedood worden, of ernstig gewond raken indien u de instructies niet opvolgt.

LET OP

Geeft een onvermijdelijke gevaarlijke situatie aan die, indien niet vermeden, kan leiden tot klein of gemiddeld letsel, of alleen productschade.

Alle veiligheidsberichten leggen het gevaar uit en zullen u vertellen hoe u de kans op letsel kunt verminderen, en wat kan gebeuren als u de instructies niet opvolgt.

WAARSCHUWING

Voor ingebruikname dient deze koelkast op juiste wijze geïnstalleerd en geplaatst te zijn in overeenstemming met de installatie instructies in dit document. Deze koelkast is alleen bedoeld voor huishoudelijk gebruik.

Koppel uw koelkast nooit los van de stroomvoorziening door aan het snoer te trekken. Houd de stekker altijd stevig vast en trek deze recht uit het stopcontact.

Wanneer u uw apparaat van de muur af haalt, zorg er dan voor dat u niet over het snoer rijdt of het snoer op de een of andere manier beschadigt.

Nadat uw koelkast aan staat dient u de koude oppervlakten in het vriescompartiment niet aan te raken, zeker niet wanneer uw handen vochtig of nat zijn. De huid kan vastplakken aan deze extreem koude oppervlakten.

Haal de stekker uit het stopcontact indien u de koelkast schoonmaakt of ander onderhoud uitvoert. Raak het apparaat niet met natte handen aan omdat u een elektrische schok kunt krijgen of uzelf kunt verwonden.

Beschadig, druk, buig, trek of draai het snoer niet aangezien schade

aan het snoer brand of een elektrische schok kan veroorzaken. Raak het snoer nooit aan als u er niet zeker van bent dat het apparaat op de juiste wijze geaard is.

De zekering van de koelkast moet vervangen worden door een gekwalificeerde monteur of servicebedrijf.

- Als u dit niet doet kan dat leiden tot een elektrische schok of persoonlijk letsel.

Plaats nooit glazen voorwerpen in de vriezer aangezien dit kan breken door uitzetting van de inhoud tijdens het invriezen.

Stop uw hand nooit in de opslagbak van de automatische ijsmachine, aangezien u verwond kunt raken als deze in werking is.

Het apparaat is niet bedoeld om zonder toezicht gebruikt te worden door jonge kinderen of invalide personen.

Er moet toezicht gehouden worden op jonge kinderen zodat zij niet met het apparaat spelen.

Sta nooit iemand toe op de deur van het minibar te klimmen, zitten, staan of te hangen. Deze acties kunnen de koelkast beschadigen en hem zelfs om laten vallen, wat zwaar persoonlijk letsel kan veroorzaken.

Het wordt geadviseerd om dit apparaat op een apart stopcontact aan te sluiten om te voorkomen dat dit en andere apparaten het circuit overbelasten wat een stroomonderbreking kan veroorzaken.

Het apparaat dient zodanig geplaatst te worden dat de stekker gemakkelijk toegankelijk is voor een snelle ontkoppeling als zich een ongeluk voordoet.

Wanneer de stroomkabel beschadigd is dient het vervangen te worden door de fabrikant of de onderhoudsdienst of een vergelijkbaar gekwalificeerd persoon om ongelukken te voorkomen.

⚠ Wijzig of verleng de stroomkabel niet. Dit kan een elektrische schok of brand veroorzaken.

Sluit de stekker in de juiste positie aan met het snoer naar beneden hangend.

- Als u de stekker andersom aansluit kan het draad afgesneden worden wat brand of een elektrische schok kan veroorzaken.

Zorg ervoor dat de stekker niet klem komt te zitten of beschadigd wordt door de achterkant van de koelkast.

⚠ GEVAAR: Risico op opsluiting van kinderen.

Voordat u uw oude koelkast wegdoet verwijderd u de deuren maar laat u de planken zitten zodat er geen kinderen in kunnen klimmen.

Dit apparaat kan worden gebruikt door kinderen vanaf 8 jaar en ouder en personen met verminderde fysieke, zintuigelijke of mentale vermogens of die ervaring en kennis missen, als ze onder toezicht staan of instructies hebben gekregen betreffende het gebruik van het apparaat op een veilige manier en als ze de daarmee samengaande gevaren begrijpen.

Kinderen mogen niet met het apparaat spelen.

Reiniging en onderhoud door de gebruiker mag niet worden gedaan door kinderen zonder toezicht.

⚠ Sla niet op of gebruik geen gas of andere ontvlambare gassen en vloeistoffen in de buurt van dit of enig ander apparaat.

In het geval van kortsluiting, vermindert aarding de kans op een elektrische schok door een uitvalsdraad voor de elektrische stroom.

⚠ Om mogelijke elektrische schokken uit te sluiten, moet dit apparaat geaard zijn. Onjuiste

aansluiting van de aardestekker kan een elektrische schok veroorzaken. Raadpleeg een gekwalificeerde electricien of servicemonteur als de aarde-instructies niet volledig begrepen worden, of als u twijfelt of het apparaat op de juiste wijze geaard is.

Verplaats de koelkast niet terwijl deze in gebruik is. De compressor kan een tijdelijk ratelgeluid produceren.

(Dit is normaal en zal geen invloed hebben op de prestatie of de levensduur van de compressor. Het ratelgeluid zal stoppen nadat de koelkast tot rust is gekomen.)

⚠ WAARSCHUWING

- Houd ventilatieopeningen in de kamer waar het apparaat geïnstalleerd is vrij van blokkades.
- Gebruik geen mechanische apparaten of andere middelen om het ontdooiingsproces te versnellen, anders dan de aanbevolen middelen door de fabrikant.
- Beschadig het koelmiddel circuit niet.
- Gebruik geen elektrische apparaten in de compartimenten voor opslag van etenswaren van het apparaat, behalve als ze van het type zijn die aanbevolen wordt door de fabrikant.

⚠ WAARSCHUWING

- Verwijderingsprocedures. Indien u dit apparaat wilt verwijderen, raadpleeg dan de servicedienst of een vergelijkbaar gekwalificeerd persoon voor meer informatie.
- Bewaar in dit apparaat geen explosieve substanties zoals spuitbussen met ontvlambaar drijfgas.
- Gebruik geen spuitbussen in de buurt van de koelkast.
 - Spuitbussen gebruikt in de buurt van de koelkast kunnen een explosie of brand veroorzaken.



Dit apparaat kan (Controleer het label voor het type en de hoeveelheid koelvloeistof. Slechts van toepassing op sommige modellen) een kleine hoeveelheid van isobutane koelvloeistof (R600a) bevatten, een natuurlijk gas met een hoge omgevingscompatibiliteit. Bij het transport en de installatie van het apparaat moet er voor gezorgd worden dat geen delen van het koelvloeistofcircuit beschadigd raken. Koelvloeistof dat uit de pijpen spuit kan ontvlammen of een oogletsel veroorzaken. Als er een lek wordt gevonden, vermijd dan naakte vlammen of potentiële

bronnen van ontsteking en lucht de kamer waarin het apparaat staat gedurende enkele minuten. Om de creatie van een ontvlambaar gas- en luchtmengsel te vermijden als er een lek in het koelvloeistofcircuit optreedt, is de ruimte van de kamer waarin het apparaat geplaatst is afhankelijk van de hoeveelheid koelvloeistof die gebruikt wordt. De kamer moet 1m² zijn voor iedere 8g van R600a koelvloeistof in het apparaat. De hoeveelheid koelvloeistof in uw specifieke apparaat wordt getoond op het identificatieplaatje in het apparaat. Start nooit een apparaat die tekenen van schade heeft. Als u twijfelt raadpleeg dan uw dealer.

Verwijdering van uw oude apparaat

1. Dit symbool van de doorgekruiste vuilnisbak geeft aan dat afgedankte elektrische en elektronische producten (WEEE) afzonderlijk van het huishoudelijke afval moeten worden verwijderd.
2. Oude elektrische producten kunnen gevaarlijke stoffen bevatten, dus een juiste verwijdering van uw oude apparaat helpt bij het voorkomen van mogelijke negatieve gevolgen voor het milieu en de volksgezondheid. Uw oude apparaat kan herbruikbare onderdelen bevatten die gebruikt zouden kunnen worden voor het repareren van andere producten, en andere waardevolle materialen die kunnen worden gerecycleerd voor het behoud van beperkte grondstoffen.
3. U kunt uw apparaat meenemen naar de winkel waar u het product hebt gekocht, of u kunt contact opnemen met uw plaatselijke afvalinstantie voor de gegevens van uw dichtstbijzijnde geautoriseerde WEEE-verzamelpunt. Voor de meest geactualiseerde informatie voor uw land wordt verwezen naar www.lg.com/global/recycling

Installatie

Gebruikstoepassingen Van Het Apparaat

Dit apparaat is bedoeld voor huishoudelijk gebruik en vergelijkbare toepassingen, zoals:

- personeelskeuken van winkels, kantoren en andere werkomgevingen en,
- agrarische bedrijven. Tevens is het geschikt voor gebruik door klanten in hotels, motels en andere overnachtingsgelegenheden,
- bed-and-breakfasts en dergelijke,
- cateringbedrijven en vergelijkbare toepassingen buiten de detailhandel.

Klimaatklasse

Dit apparaat is geschikt voor een beperkt temperatuurgebied, afhankelijk van de klimaatzone. Gebruik het apparaat niet bij een temperatuur buiten dit gebied. De klimaatklasse van uw apparaat is vermeld op het etiket met technische gegevens dat aan de binnenzijde van het diepvriesvak is aangebracht.

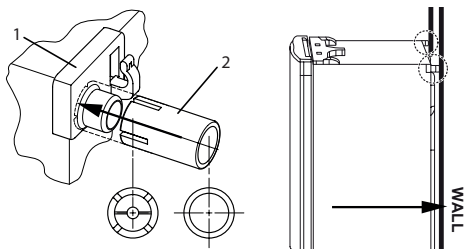
| Klasse | Symbool | Bereik omgevingstemperatuur in °C |
|---------------------|---------|-----------------------------------|
| Uitgebreid gematigd | SN | +10 ~ +32 |
| Gematigd | N | +16 ~ +32 |
| Subtropisch | ST | +16 ~ +38 |
| Tropisch | T | +16 ~ +43 |

Installatie

1. Kies een goed plaats. Plaats de koel- en vriescombinatie op een plaats waar u het apparaat makkelijk kan gebruiken.
2. Plaats het apparaat niet in de nabijheid van warmtebronnen, in rechtstreeks zonlicht of vochtigheid.
3. Om een goede luchtcirculatie rond de koel/ vries combinatie te garanderen, zorgt u dat er voldoende ruimte aan de zijkanten als ook aan de bovenkant is en zorg voor een ruimte van minstens 5 cm van de muur aan de achterkant.
4. Om trillingen te vermijden, moet het apparaat waterpas staan. Pas indien nodig de waterpasschroeven aan om een ongelijke vloer te

corrigeren. De voorzijde van het apparaat zou lichtjes hoger moeten staan dan de achterzijde. Dit zorgt ervoor dat de deur makkelijker dicht gaat. Wanneer u de kast lichtjes kantelt, kan u gemakkelijk aan de waterpasschroeven draaien. Draai de waterpasschroeven in met de wijzers mee (➡) om het apparaat hoger te zetten en in tegen de wijzer in (⬅) om het lager te zetten.

5. Maak de koel- en vriescombinatie grondig schoon en verwijder alle stof als gevolg van het transport.
6. Plaats de accessoires zoals het ijsblokjesbakje, etc. op de daartoe voorziene plaats. Deze accessoires zijn samen verpakt om beschadiging tijdens het vervoer te vermijden.
7. Sluit het voedingsnoer (of de stekker) aan op het stopcontact. Plaats slechts één enkel toestel per stopcontact.
8. Laat voldoende ruimte aan de zijkanten, bovenen onderkant van de koel- vriescombinatie om te zorgen voor de juiste luchtcirculatie. Zet hiervoor de afstandsdooppen in de bovenste hoeken van de achterplaat van het apparaat zoals getoond op tek. 1. De doppen (2) bevinden zich in de la in de cel van de koel- vriescombinatie.



Tek. 1. Druk de stopper (2) tot het eind op deel (1).

Tek. 2. Duw de koelkast naar de muur.

Opstarten

Laat de koel- en vriescombinatie 2 tot 3 uur stabiliseren in een normale werkingstemperatuur voor u het toestel vult met verse of ingevroren voedingswaren. Indien het voedingsnoer uit het stopcontact werd gehaald, laat het toestel dan 5 minuutjes rusten voor u het opnieuw opstart. Nu is de koel- en vriescombinatie klaar voor gebruik.

Werking

Overzicht Van De Onderdelen

Indien bepaalde onderdelen niet aanwezig zijn in uw toestel, dan betekent dit dat deze onderdelen enkel beschikbaar zijn in andere modellen.

- | | |
|----|---|
| 8 | Flessenrek (Optioneel) |
| 9 | Uitneembaar glazen schap (1 tot 4) |
| 10 | Glazen inklapschap (Optioneel) |
| 11 | Vers-omvormer (Optioneel) |
| 12 | Vers-balans |
| 13 | Groentelade. Wordt gebruikt om fruit, groenten en dergelijke verser en knapperiger te houden. |
| 14 | Vers-omvormer (Optioneel) |
| 15 | Ijslade |
| 16 | Vrieslade |
| 17 | Metaaldraadrek (Optioneel) |
| 18 | Vriesvak |
| * | Het vriesproces vindt het snelst plaats op de aangeduide lade |
| 19 | Waterpas-schroeven |
| 20 | Deurvak (2 of 3) |
| 21 | Watertank (Optioneel) |
| 22 | Eihouder (Optioneel) |
| 23 | Zuivelvak / Deurvak (Optioneel) |
| 24 | Smart Diagnosis™ (Optioneel) |
| 25 | LED Lamp |

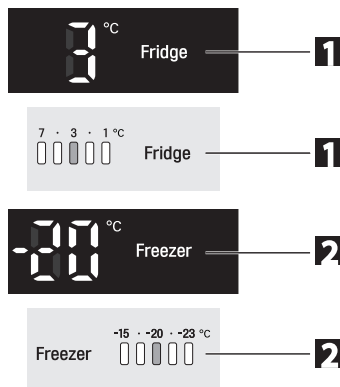
Scherm Functies

- | | |
|---|--|
| 1 | Toets om de temperatuur in te stellen voor het wondervak |
| 2 | Toets om de temperatuur in te stellen voor het vriesvak |
| 3 | Express Vriezen |
| 4 | Milieuvriendelijk |
| 5 | Deuralarm |
| 6 | Vergrendeling |
| 7 | Toets On/Off (Aan/Uit) |

Instellen van de temperatuur in het koelen vriesvak

De in de fabriek ingestelde temperatuur van het koel-en vriesvak is respectievelijk 3°C en -20°C.

U kan nu de gewenste temperatuur instellen in het koel-en vriesvak.



De werkelijke binnentemperatuur hangt af van de toestand van het voedsel. De vermelde temperatuur is de streef temperatuur en niet de effectieve binnentemperatuur van het toestel. Bij het opstarten is de koelfunctie eerder zwak. Stel de temperatuur in op boven-vermelde wijze wanneer u de koelkast 2~3 dagen in gebruik heeft.

Express Vriezen

Selecteer deze functie voor direct invriezen.

- U gebruikt deze functie om voedingswaren snel in te vriezen. Druk eenmaal op de Express Frz.- knop waardoor het snel invriezen direct wordt gestart (lampje is verlicht).
- Dit express vriezen neemt ongeveer 24 uur in beslag. Wanneer de snelvriesfunctie is afgerond, dan gaat het toestel automatisch terug naar de vorige ingestelde temperatuur. Indien u de snelvriesfunctie wenst stop te zetten, druk dan nogmaals op de toets Express Frz. en vervolgens gaat het lampje uit. Het Express Vriezen stopt en het toestel gaat terug naar de eerder ingestelde temperatuur.



Milieuvriendelijk

Wanneer u deze functie inschakelt, werkt de koel-vriescombinatie in energiebesparende stand. Gebruik deze als u bijvoorbeeld met vakantie gaat.

U schakelt deze functie aan door u op de knop 'MILIEUVRIENDELIJK' te drukken. Het lichtje gaat aan. Indien u er nogmaals op drukt, dan schakelt u deze functie uit.



Wanneer u de Eco Friendly (milieuvriendelijke) stand inschakelt, werken de andere knoppen niet. Wanneer u de Eco Friendly-stand uitschakelt, werken de overige knoppen weer als normaal en keert de koel-vriescombinatie terug naar de oorspronkelijke temperatuurinstellingen.

Deuralarm

Als iemand de deur van het koelcompartiment open laat staan, wordt u door een geluidssignaal gewaarschuwd. Neem contact op met het plaatselijke servicecenter indien de waarschuwing nog steeds weerklinkt wanneer de deur dicht is.

• Door even op de deuralarmknop te drukken kunt u het deuralarm in- en uitschakelen.



Alarm hoge temperatuur

Als de temperatuur van de vriezer hoog is vanwege een stroomstoring, knippert de LED van de vriezer-temperatuur en klinkt het alarm.

- Druk op de toets Vriezer om te stoppen.
- Het knipperen en het geluid stoppen automatisch als de temperatuur laag genoeg is.

Deze functie kan optreden:

- Als de koelkast wordt ingeschakeld.
- Als het vriezercompartiment te warm is
- Als er een langdurige stroomuitval is
- Als er grote hoeveelheden warm voedsel in de vriezer worden geplaatst
- Als de deur van de vriezer te lang of te vaak open staat.

Vergrendeling

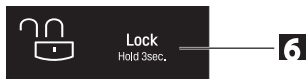
Door op deze knop te drukken, worden alle andere knoppen uitgeschakeld.

• "Vergrendelen" of "ontgrendelen" wordt herhaald door het indrukken van de knop.

Voor "Vergrendelen" duwt u de "LOCK" knop 3 seconden in.

Voor "Ontgrendelen" drukt u 3 seconde lang op de "LOCK" knop).

• De andere knoppen werken niet indien de vergrendelingsfunctie ingeschakeld is.



Aan/UIT

• Door op deze knop te drukken wordt de koelkast Aan of UIT gezet.

• AAN of UIT wordt herhaald bij iedere indruk van de AAN/UIT knop.

Voor "UIT" drukt u ongeveer 3~7 seconde op de AAN/UIT knop.

Voor "AAN" drukt u ongeveer 1 seconden op de AAN/UIT knop.)

Zelftest

• Deze functie spoort automatisch storingen op die zich voordoen bij het gebruik van de koelkast.

• Indien het toestel defecten vertoont, de toetsen niet werken of indien de normale functieweergave het niet doet, trek de stekker dan niet uit het stopcontact en neem zo vlug mogelijk contact op met uw plaatselijke serviceleverancier.

• Indien u het toestel uitschakelt dan heeft de technicus veel tijd nodig om na te gaan welk onderdeel defect is.

Vriescompartiment

Als er een grote hoeveelheid voedsel in de diepvriezer wordt geplaatst:

1. bovenste lade van de vriesruimte - verwijder de ijsbere-idingsset en plaats het voedsel rechtstreeks op het draadrek;
2. middelste lade van de vriesruimte - verwijder de lade, en plaats het voedsel rechtstreeks op het draadrek.

De vriesruimte is uitgerust met draadrekken om een zo groot mogelijke opbergcapaciteit te bieden. Bovendien is de vriesruimte uitgerust met een handige lade voor het bewaren van vochtig vlees en halfvloeibaar voedsel.



Maximale vriescapaciteit

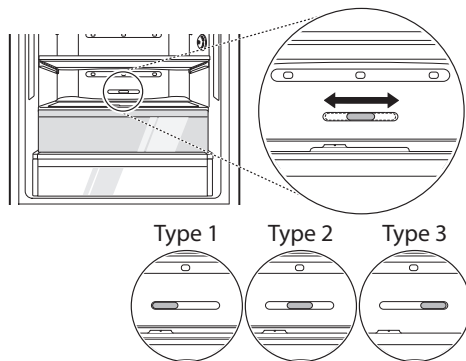
Als er al voedsel in het compartiment ligt, zet u de vriezer op de laagste temperatuur (-23°C) en drukt u op de knop "Express frz". Doe dit enkele uren voordat u verse producten in de vriezer plaatst om de maximale capaciteit te verkrijgen. 7 uur is normaliter voldoende.

Vers-omvormer

In het gedeelte met aangepaste kou kan de temperatuur worden geregeld door de positie van de temperatuurknop aan te passen, over het algemeen wordt de temperatuur lager gehouden dan de set-temperatuur van de koelkast.

In normale omstandigheden wordt de middelste positie aangeraden.

Als u hier groenten in bewaart terwijl 'Vlees' of 'Vis' is ingesteld, kunnen er beschadigingen door kou optreden.



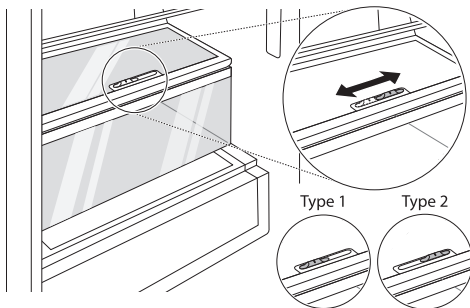
Open status: Breng knop naar links (type1)
Gesloten status: Breng knop naar rechts (type3)
Aanbevolen status: Middelste positie (type2)

Vers-balans

De vochtigheid van de groentelade kan worden aangepast door aan de knop te draaien.

Als de knop naar links wordt gedraaid, worden het deksel en de lade geopend en als de knop naar rechts wordt gedraaid, worden het deksel en de lade gesloten, zodat de vochtigheid bewaard kan blijven.

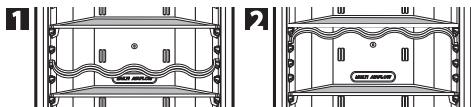
De gesloten status wordt aanbevolen voor het bewaren van groenten en de geopende status wordt aanbevolen voor het bewaren van fruit.



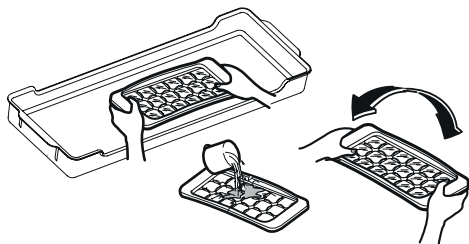
Flessenrek

(Optioneel)

In de wijnhoek kunnen flessen plat worden gelegd. U kan het wijnvak ook omdraaien en aan het schap bevestigen. Dit zorgt voor bijkomende schapruimte.



IJsmaken



Neem de container met de ijslade uit de kast. Vul de ijslade tot het waterniveau en plaats hem terug.

U kunt de container met de ijslade in de bovenste of de middelste lade van het diepvriesvak plaatsen.

• Druk op de EXPRESS FRZ. (snelvries) knop als u snel

ijsblokjes nodig hebt.

- Om de ijsblokjes los te maken, pakt u de lade bij de uiteinden vast en keert u hem voorzichtig om.

Om de ijsblokjes los te maken, laat u even een straal water over de lade stromen voordat u hem omkeert.

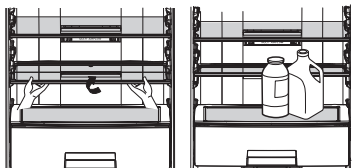
Glazen Inklapschap

(Optioneel)

Om hoge voorwerpen in de koelkast te kunnen plaatsen, is het volgende noodzakelijk:

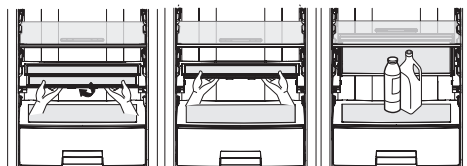
Type 1:

Til de voorkant van het schap op en laat het rusten op de achterkant. Om het schap terug te zetten in zijn oorspronkelijke positie trekt u het naar u toe.



Type 2:

Til de voorkant van het schap op en plaats deze onder de achterkant.

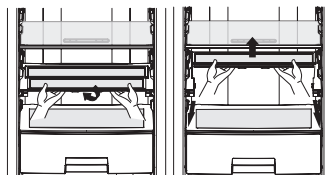


Vanuit deze positie kunnen beide zijkanten van het schap worden opgetild om meer ruimte vrij te maken.

Om het schap terug te zetten in zijn oorspronkelijke positie trekt u de beide zijkanten naar beneden en u trekt de onderkant naar u toe.

Hoe het schap uit de koelkast te verwijderen

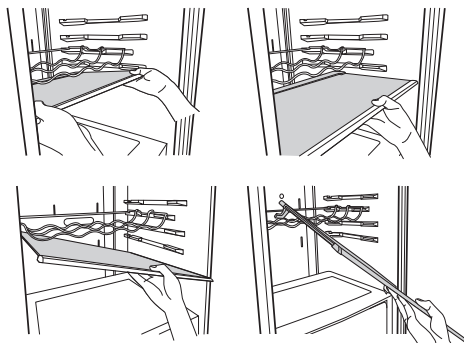
- Til de voorkant van het schap op en plaats deze onder de achterkant;
- Verwijder beide zijkanten uit het frame door ze op te tillen;
- Til het schapframe op en trek het naar u toe.



Om het schap in de koelkast te plaatsen voert u dezelfde handelingen uit in omgekeerde volgorde.

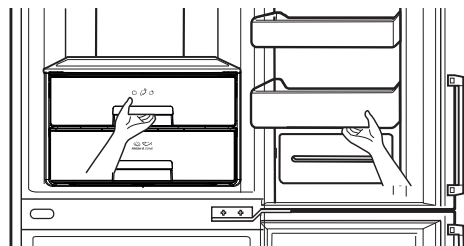
Uitneembare glasplaat

1. Licht de voorzijde van de uitneembare glasplaat op.
2. Trek de uitneembare glasplaat plm. 11 cm~14cm in de richting van de deur.
3. Kantel de glasplaat enigszins opzij.
4. Verplaats de glasplaat naar de gewenste plaats.



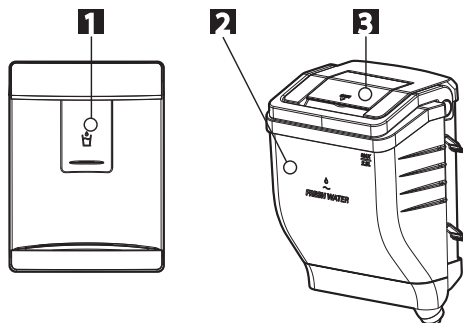
De groentelade verwijderen

Verwijder de onderste mand uit de deur door hem op te lichten. Om de lade te verwijderen trekt u hem naar buiten tot hij stopt en licht hem vervolgens iets op.



Water Dispenser (Optioneel)

Kenmerken

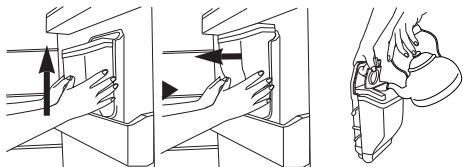


1. Drukpaneel automaat
2. Water Tank
3. Deksel

Vullen van watertank

Watertank verwijderen

1. Trek de watertank voorzichtig los. Open vervolgens het deksel.
2. U kunt de watertank vullen met totaal 2,3 L water.
3. Vul het tankje vervolgens met drinkwater en sluit het deksel.



De montage gebeurt in omgekeerde volgorde van de demontage.

- Wees voorzichtig en druk niet op het klephuis.
- Ga voorzichtig te werk bij het installeren van de watertank in de deur. Zorg ervoor dat u goed vast zet.

Drinking

1. Druk met een beker op het dispenser pad
2. Als u op het Pad drukt, zal er water uit de dispenser komen
3. Als u de beker langzaam verwijderd van het pad, zult u niet morsen

4. Nadat u water uit de automaat hebt getapt, hoort u het geluid van het absorberen van in de buis achtergebleven water

⚠ WAARSCHUWING

Gebruik voor het vullen uitsluitend drinkwater.

⚠ LET OP

- Gebruik geen andere drank (melk, sap, frisdrank) dan bronwater. U dient vooral geen dranken met vruchtvlies te gebruiken (kan leiden tot defect).
- Gebruik uitsluitend leidingwater of in de winkel verkrijgbaar mineraalwa
 - Gebruik geen koolzuurhoudende dranken, melk, vruchtensappen, grondwater (bevat calcium, magnesium, silicium en andere mineralen) of ongefiltreerd mineraalwater. Deze en andere vloeistoffen kunnen storingen veroorzaken.
 - Wanneer u de watertank met warm vult, laat dit dan eerst afkoelen voordat u de watertank in het koelcompartiment plaatst.
 - Warm water kan storingen veroorzaken. Gebruik nooit heet water. Hierdoor kunnen de kunststof onderdelen worden vervormd.

Voedsel bewaren

- Bewaar voedsel dat snel slecht wordt, zoals bananen en meloen, niet in lage temperaturen.
- Laat warme gerechten eerst afkoelen voor u ze in de koel- en vriescombinatie plaatst. Door warm voedsel in de koel- en vriescombinatie te plaatsen, kan het andere voedsel slecht worden. Bovendien kan dit uw elektriciteitsrekening de hoogte injagen!
- Gebruik een recipiënt met een deksel wanneer u warme gerechten bewaart. Zo vermijdt u dat het voedsel uitdroogt en tegelijkertijd zorgt u er ook voor dat het voedsel haar smaak en voedingswaarde bewaart.
- Zorg ervoor dat voedsel de ventilatieopeningen niet blokkeert. Een gelijkmatige circulatie van koude lucht zorgt ervoor dat de temperatuur in de koel- en vriescombinatie gelijk blijft.
- Open de deur niet te vaak. Door de deur te openen, laat u warme lucht in de koel- en vriescombinatie waardoor de temperatuur in het apparaat stijgt.
- Bewaar nooit te veel voedingswaren in het deur-

vak. Dit kan ervoor zorgen dat de deur niet helemaal dicht kan.

- Berg flessen niet in het vriesvak op-deze zouden kunnen breken wanneer ze bevroren zijn.
- Vries eerder ontdooide etenswaren niet opnieuw in. Dit leidt tot een verlies aan smaak en voedingswaarde.
- Plaats farmaceutische producten, wetenschappelijk materiaal of andere producten die temperatuurgevoelig zijn, niet in de koelkast. Producten met strikte temperatuursvereisten worden beter niet in de koelkast geplaatst.
- Indien u snel nieuwe voedingswaren wenst in te vriezen dan plaatst u deze in de middelste schuif van het vriesvak en vervolgens druk u op de snelvriestoets.
- Om een goede luchtcirculatie te bereiken moet u de laden van de diepvrieskast volledig sluiten.

Tips voor energiebesparing

- Laat de deuren niet open staan. Sluit de deuren zo snel mogelijk.
- Voorkom dat de koel/vriescombinatie overvol raakt. Er moet genoeg ruimte blijven om de koude lucht ongehinderd te laten circuleren.
- Stel de temperatuur van de koel/vriescombinatie niet lager in dan nodig is. Plaats geen voedsel vlakbij of tegen de temperatuursensor. Houd een afstand van minimaal 5mm aan.
- Laat verwarmd voedsel eerst afkoelen voordat u het in de koel/vriescombinatie plaatst. Door warm voedsel in de koel/vriescombinatie te plaatsen kan ander voedsel bederven en verbruikt u onnodig veel elektrische energie.
- Blokkeer de luchtopeningen niet met voedsel. Wanneer de koude lucht ongehinderd kan circuleren blijft de temperatuur in de koel/vriescombinatie gelijkmatig verdeeld.
- Open de deuren niet vaker dan nodig is. Bij het openen van de deuren komt warme lucht in de koel/vriescombinatie en loopt de temperatuur op.
- Bedoeld voor het op hun plaats houden van inwendige onderdelen zoals manden, laden (koelkast), rekken en draadrekken. Wordt door de fabrikant

geleverd en is bedoeld voor optimale energiebesparing.

Algemene informatie

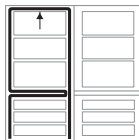
Stroomonderbreking

Een stroomonderbreking van 1 tot 2 uur kan geen kwaad voor het bewaarde voedsel. Probeer de deur niet al te vaak te openen en te sluiten.

Verhuizen

- Haal het voedsel uit de koel- en vriescombinatie en maak de losse elementen stevig vast met behulp van plakband.
- Draai de waterpasschroeven zo ver mogelijk in voor u de koel- en vriescombinatie verplaatst. Indien u dat niet doet, dan kunnen de schroeven de vloer beschadigen of dan kan u het toestel niet verplaatsen.

Anticondenspijp



Om vochtafzetting te voorkomen zijn de voorzijde van het koel- en het diepvriescompartiment evenals het gedeelte tussen het koel- en het diepvriescompartiment van een anti-condensatieleiding voorzien.

- Na het plaatsen van het toestel of wanneer de omgevingstemperatuur relatief hoog is, kan de koel- en vriescombinatie warm aanvoelen. Dit is helemaal normaal.

Ontdooien

Het voedsel ontdooit automatisch. Het dooiwater stroomt naar het verdampbakje waar het automatisch verdampt.

Deuren omwisselen

Deze koel- en vriescombinatie is uitgerust met omwisselbare deuren. Dit betekent dat u de deuren zo kan plaatsen dat ze links of rechts opengaan, zodat ze volledig passen in het ontwerp van uw keuken.



Roep de hulp in van een servicetechnicus als u de draairichting van de deuren wilt veranderen. Het omkeren van de deuren valt niet onder de garantie.

Schoonmaken

Voor het schoonmaken

Haal de stekker uit het stopcontact.

Buitenkant

Maak de buitenkant van de combinatie schoon met een zacht doekje en heet water of vloeibaar schoonmaakmiddel. Als u een schoonmaakmiddel gebruikt, neem het dan daarna nog een keer af met een schoon, vochtig doekje.

Binnenkant

Hetzelfde als hierboven.

Na het schoonmaken

Controleer of de stekker niet beschadigd is en dat de stekker niet oververhit is. Steek de stekker weer stevig in het stopcontact.



WAARSCHUWING

Droog het apparaat altijd af nadat u het met een vochtig doekje heeft afgedaan. Gebruik geen schuurmiddel, oplosmiddelen, benzeen, thinner, zoutzuur, kokend water en harde borstel etc. Dit kan delen van de combinatie beschadigen.

Druiplade

Veeg het vocht rond de deur en de druiplade met een schone doek weg.

Buiten dispenser

Vochtafzetting op de automaat en op het drukpaneel van de automaat kunt u het best met een goed uitgeknepen doek verwijderen.

Watertank

1. Draai de vergrendelknop open. Trek het watertanksysteem naar buiten.
2. Nadat u de klem hebt losgemaakt en verwijderd, kunt de binnen- en de buitenkant van de watertank met een neutraal reinigingsmiddel schoonmaken. Vervolgens goed naspoelen.

Watertankafsluiter en tankdop

Maak de afsluiters van het watertanksysteem en van de watertank met een neutraal reinigingsmiddel

goed schoon. Vervolgens goed naspoelen. Let vooral op de groef van de kaptank, deze is handig schoon te maken met een kleine borstel.

Smart Diagnosis™ (Optioneel)

Als u problemen heeft met uw koelkast, heeft deze de optie om gegevens via uw telefoon naar het LG Servicentrum te sturen. Dit geeft u de mogelijkheid om direct met onze geschoolde specialisten te spreken. De specialist registreert de gegevens die door uw apparaat worden doorgegeven en gebruikt deze om het probleem te analyseren om voor een snelle en effectieve diagnose te zorgen.



Als u problemen heeft met uw koelkast bel dan het LG Servicentrum. Gebruik alleen de Smart Diagnosis optie wanneer u hiertoe instructies krijgt van de agent van het LG Callcenter. De geluiden van de transmissie die u zult horen zijn normaal en lijken op die van een fax.

Smart Diagnosis kan alleen geactiveerd worden als uw koelkast aangesloten is op stroom. Als uw koelkast niet in kan schakelen, moet het oplossen van problemen zonder Smart Diagnosis gedaan worden.

Bell eerst het LG Servicentrum. Gebruik de Smart Diagnosis optie alleen wanneer u hiertoe instructies krijgt van de agent van het LG callcenter.

LET OP

Volg stap 1 alleen als uw koelkast een weergavepaneel op de deur heeft. Als uw apparaat een weergavepaneel aan de binnenzijde heeft, start u vanaf stap 2.

1. Blokkeer het display. Om het display te blokkeren houdt u de Lock-knop gedurende drie seconden ingedrukt. (Als het display langer dan 5 minuten geblokkeerd is moet u het slot deactiveren en dan opnieuw activeren.)
 
2. Doe de deur van de koelkast open
3. Druk op de 'Freezer' knop en houd deze 3 seconden ingedrukt.
 

LET OP

Als de deur langer dan een minuut open is geweest, dient u de deur te sluiten en opnieuw te beginnen met nr. 1



4. Houd bij het volgen van de instructies van de telefonist de microfoon van de telefoon dicht bij het symbool "SmartDiagnosis".
5. Houd de telefoon in de positie tot de dataoverdracht met geluid is afgelopen.
6. Houd de telefoon op een plaats totdat de geluidsoverdracht afgelopen is. Dit duurt ongeveer 3 seconden. Hervat uw gesprek met de specialist die u zal helpen terwijl hij de doorgestuurde informatie voor analyse gebruikt.

OPMERKINGEN

- Voor het beste resultaat, beweeg de telefoon niet terwijl de tonen worden verzonden.
- Als de agent van het callcenter niet in staat is om de gegevens juist te registreren, kunt u gevraagd worden om het nogmaals te proberen.
- Verschillen in gesprekskwaliteit in regio's kunnen invloed hebben op de functie.
- Gebruik een vaste telefoonlijn voor for betere communicatie, wat resulteert in betere service.
- Een slechte geluidskwaliteit kan resulteren in slechte gegevensoverdracht van uw telefoon naar de machine, wat ervoor kan zorgen dat Smart Diagnosis niet goed werkt.

Functie Tag On (Optioneel)



Tag On

De Tag On functie gebruiken

U kunt handig gebruik maken van de functies LG Smart Diagnosis™ en Cyclusdownload om direct vanaf een smartphone met de toepassing te communiceren.

De functie Tag On kan alleen worden gebruikt met de meeste smartphones die zijn uitgerust met de functie NFC (Near Field Communication) en op basis van het Android OS (besturingssysteem).

De app installeren

Zoek naar de app LG Smart ThinQ in de Google Play Store op een smartphone.

Productregistratie

1. Voer de LG Smart ThinQ app uit op een smartphone.
2. Maak een account aan en log in.
3. Selecteer Registreren.
4. Selecteer Koelkast.
5. Volg de instructies op de smartphone. Als u een pop-upbericht ziet over NFC, schakel dan de NFC-functie van de smartphone in.
6. Houd de smartphone stevig tegen het Tag On-logo. Als u geen verbinding kunt maken, beweeg de smartphone dan langzaam omhoog en omlaag.

EU Overeenkomst Mededeling:

CE Hierbij verklaart LG Electronics European Shared Service Center B.V. dat deze koel-vriescombinatie aan alle vereisten en bepalingen voldoet van de 1999/5/EC richtlijnen. De complete Conformiteitsverklaring kan worden opgevraagd via onderstaand postadres:

LG Electronics European Shared Service Center B.V.
Krijgsman 1
1186 DM Amstelveen
Nederland

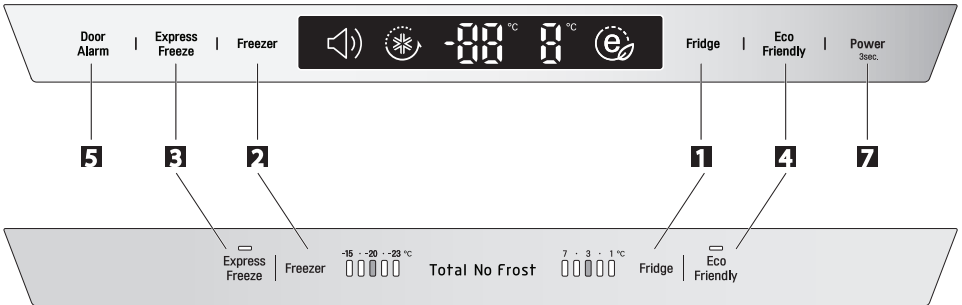
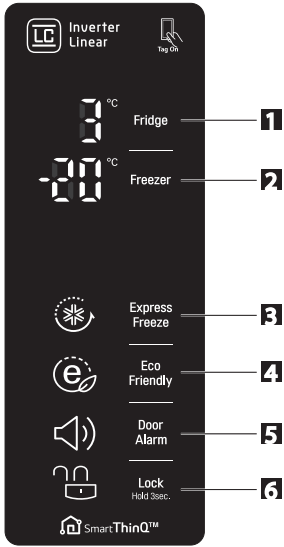
U kunt hiervoor ook onze global Compliance website raadplegen:

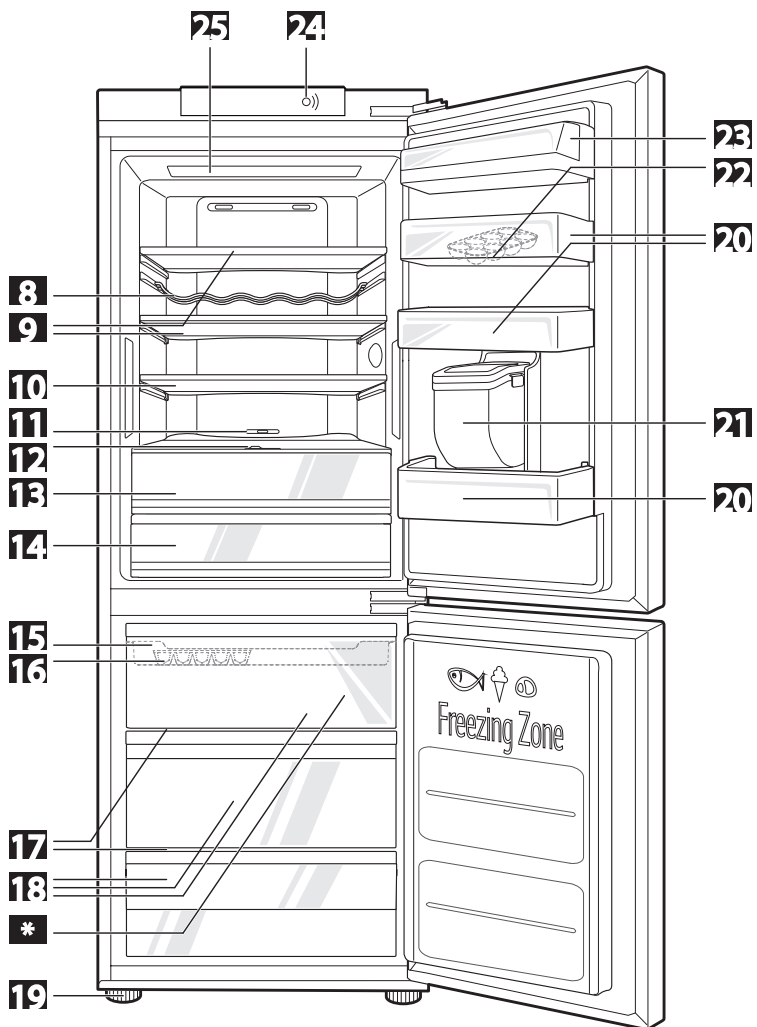
<http://www.lg.com/global/support/cedoc/cedoc#>

Oplossen van problemen

Neem deze lijst even door voor u een beroep doet op uw serviceleverancier. Het kan u heel wat tijd en geld besparen. In deze lijst vindt u een aantal veel voorkomende problemen die niet voortvloeien uit een defect aan het toestel of aan de materialen waaruit het toestel werd vervaardigd.

| Probleem | Mogelijke oorzaken |
|---|---|
| De koel-en vriescombinatie doet het niet | <ul style="list-style-type: none"> • De stekker zit misschien niet in het stopcontact. Steek de stekker stevig in het stopcontact. • Er is een zekering gesprongen of er is een circuit buiten werking. Controleer en/of vervang de zekering en schakel de stroomonderbreker opnieuw aan. • Stroomonderbreking. Controleer of de lichten in huis werken. |
| De temperatuur in het koel-of vriesvak is te hoog | <ul style="list-style-type: none"> • De temperatuur werd niet op de juiste stand ingesteld. Raadpleeg het hoofdstuk over het instellen van de temperatuur. • Het toestel staat in de nabijheid van een warmtebron. • Het is warm weer-de deuren worden vaak geopend. • De deur is lange tijd open blijven staan. • Er ligt een voorwerp in de weg: de deur kan niet volledig dicht of de verluchtingsopeningen worden geblokkeerd in het vriesvak. |
| Het toestel trilt of maakt een rammelend of abnormaal geluid | <ul style="list-style-type: none"> • Misschien is de vloer waarop de koel- & vriescombinatie staat niet waterpas of misschien staat het toestel niet stabiel. Plats het toestel waterpas door aan de waterpasschroeven te draaien. • Er staan onnodige voorwerpen achterin de koel-en vriescombinatie. |
| Rijm of ijskristallen op het bevroren voedsel | <ul style="list-style-type: none"> • Misschien is de deur blijven openstaan of misschien kon de deur niet goed dicht omdat er een voorwerp in de weg lag. • De deuren werden te vaak of te lang geopend. • Rijm aan de binnenzijde van het pakje is normaal. |
| Er vormt zich condens aan de binnenzijde van de koelkast | <ul style="list-style-type: none"> • Dit fenomeen is normaal in een vochtige ruimte. Dep het droog met een droge doek. |
| Er hoopt zich condens op aan de binnenzijde | <ul style="list-style-type: none"> • De deuren worden te lang of te vaak geopend. • Bij vochtig weer brengt de lucht vocht in de koelkast wanneer de deuren worden geopend. |
| Er hangt een geurtje in de koelkast | <ul style="list-style-type: none"> • Etenswaren met een sterke geur zouden goed moeten worden verpakt of bedekt. • Ga na of er bedorven voedsel in de koelkast ligt. • De koelkast is aan een schoonmaakbeurt toe. Raadpleeg het hoofdstuk over schoonmaken. |
| De deur sluit niet goed | <ul style="list-style-type: none"> • Een voedselpakje houdt de deur open. Verplaats het voedsel zo dat de deur ongehinderd dicht kan. • De koel-en vriescombinatie staat niet waterpas. Plaats het toestel waterpas met behulp van de waterpasschroeven. • De vloer waarop de koel-en vriescombinatie staat is niet vlak of de koel-en vriescombinatie staat onstabiel. Plaats de voorzijde van het toestel lichtjes hoger met behulp van de waterpasschroeven. |
| Het binnenlampje doet het niet | <ul style="list-style-type: none"> • Het stopcontact levert geen stroom. • Roep de hulp in van een LG servicetechnicus om de lamp te vervangen. |
| Er wordt geen water afgegeven | <ul style="list-style-type: none"> • Voor laag waterniveau in de Water Tank. Vul de Water Tank met meer dan 2,3 liter water. |





Model:

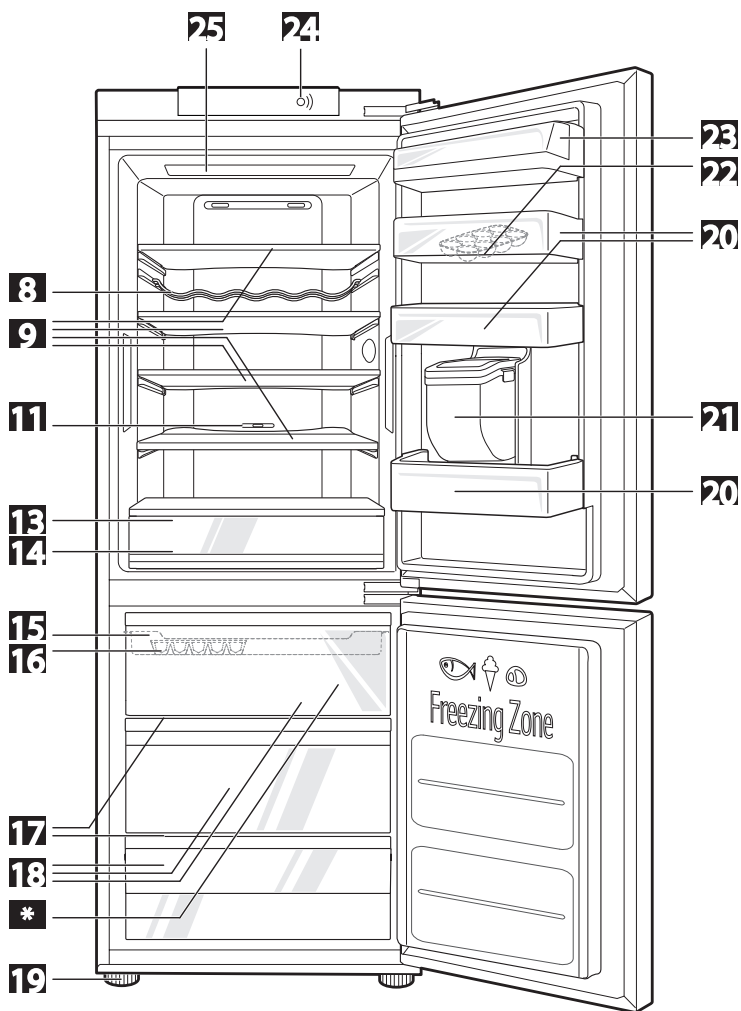
GB*60Z**, GB*60**Y**, GB*60**G**, GB*60**F****

GB*59Z**, GB*59**Y**, GB*59**G**, GB*59**F****

GB6*4****

GBD6*8**, GBD6*5****,**

GBF6*8**, GBF6*5******



Model:

GB*60**D**, GB*60**E**, GB*60**J**, GB*60**K**, GB*60**R**

GB*59**D**, GB*59**E**, GB*59**J**, GB*59**K**, GB*59**R**

GB6*3**** , GB6*1**** , GB6*0****

GBD6*3**** , GBD6*2**** , GBF6*2**** , GBH6*1**** ,

LG Customer Information Centre

For inquiries or comments, visit www.lg.com or call;



| | |
|--------------|--------------------------------|
| DEUTSCHLAND | 01806 11 54 11 |
| BELGIQUE | 015 200 255 |
| LUXEMBOURG | 0032 15 200 255 |
| NEDERLAND | 0900 543 5454 |
| ITALIA | 199 600 099 |
| ESPAÑA | 963 050 500 |
| ČESKO | 810 555 810 |
| SLOVENSKO | 0850 111 154 |
| PORTUGAL | 808 78 54 54 |
| ROMÂNIA | 031 228 35 42 |
| LIETUVA | 8 8000 8081 |
| LATVIJA | 8 0200 201 |
| EESTI | 800 9990 |
| ΕΛΛΑΔΑ | 801-11-200-900 |
| ΚΥΠΡΟΣ | 8000 0810 |
| POLSKA | 0801 54 54 54 022 454 54 54 |
| РОССИЯ | 8-800-200-76-76 |
| ÖSTERREICH | 0 810 144 131 |
| SCHWEIZ | 0848 543 543 |
| SRBIJA | 011 36 30 500 |
| SVERIGE | 0770 54 54 54 |
| NORGE | 815 691 54 |
| DANMARK | 78 79 64 54 |
| SUOMI | 0800 0 54 54 |
| MAGYARORSZÁG | 0 640 54 54 54 |
| HRVATSKA | (01) 553 55 54 |
| BOSNA | (033) 911 811 |
| SLOVENIJA | 080 543 543 |
| БЪЛГАРИЯ | 0 7001 54 54 |

Register your product Online!

www.lg.com

The model and serial number of the refrigerator is located on the back or one side of the refrigerator. Record it below should you ever need service.

MODEL _____

SERIAL _____

Manufacturer address:

LG Electronics Wrocław Sp. z o. o.,
ul. LG Electronics 1-2, Biskupice Podgórne,
55-040 Kobierzyce, Poland.