

User Manual

GETTING STARTED? EASY.



ZWF 71443W

NL Gebruiksaanwijzing
Wasautomaat

ZANUSSI

VEILIGHEIDSINFORMATIE

Lees zorgvuldig de meegeleverde instructies voor installatie en gebruik van het apparaat. De fabrikant is niet verantwoordelijk voor letsel en schade veroorzaakt door een foutieve installatie. Bewaar de instructies van het apparaat voor toekomstig gebruik.

VEILIGHEID VAN KINDEREN EN KWETSBARE MENSEN

- Dit apparaat kan worden gebruikt door kinderen van 8 jaar en ouder en door mensen met beperkte lichamelijke, zintuiglijke of verstandelijke vermogens of een gebrek aan ervaring en kennis, indien zij onder toezicht staan of instructies hebben gekregen over het veilig gebruiken van het apparaat en indien zij de eventuele gevaren begrijpen.
- Laat kinderen niet met het apparaat spelen.
- Houd kinderen jonger dan 3 jaar uit de buurt of onder permanent toezicht.
- Houd alle verpakkingsmaterialen uit de buurt van kinderen.
- Houd alle reinigingsmiddelen uit de buurt van kinderen.
- Houd kinderen en huisdieren uit de buurt van het apparaat als de deur open is.
- Als het apparaat is uitgerust met een kinderbeveiliging, raden wij aan dit te activeren.
- Reiniging en onderhoud mag niet worden uitgevoerd door kinderen zonder toezicht.

ALGEMENE VEILIGHEID

- De specificatie van het apparaat mag niet worden veranderd.
- Respecteer het maximale laadvermogen van 7 kg (raadpleeg hoofdstuk "Programmaschema").
- De waterdruk (minimaal en maximaal) moet liggen tussen 0,5 bar (0,05 MPa) en 8 bar (0,8 MPa)
- De ventilatie-openingen in de onderkant (indien van toepassing) mogen niet worden afgedekt door tapijt.

- Het apparaat moet met de nieuwe slangset worden aangesloten op een kraan. Oude slangsets mogen niet opnieuw worden gebruikt.
- Als de voedingskabel beschadigd is, moet de fabrikant, een erkende serviceverlener of een gekwalificeerd persoon deze vervangen teneinde gevaarlijke situaties te voorkomen.
- Schakel het apparaat uit en trek de stekker uit het stopcontact voordat u onderhoudshandelingen verricht.
- Gebruik geen waterstralen of stoom om het apparaat te reinigen.
- Maak het apparaat schoon met een vochtige, zachte doek. Gebruik alleen neutrale schoonmaakmiddelen. Gebruik geen schuurmiddelen, schuursponsjes, oplosmiddelen of metalen voorwerpen.

VEILIGHEIDSVORSCHRIFTEN

INSTALLATIE

- Verwijder de verpakking en de transportbouten.
- Bewaar de transportbouten. Als u het apparaat gaat verplaatsen, moet de trommel worden geblokkeerd.
- Wees voorzichtig met het verplaatsen van het apparaat, het is zwaar. Draag altijd veiligheidshandschoenen.
- Installeer en gebruik geen beschadigd apparaat.
- Volg de installatie-instructies op die zijn meegeleverd met het apparaat.
- Gebruik of installeer het apparaat niet als de temperatuur lager is dan 0 °C of als het is blootgesteld aan het weer.
- Zorg ervoor dat de vloer van de plaats waar u het apparaat installeert, vlak, stabiel, hittebestendig en schoon is.
- Zorg dat er lucht tussen het apparaat en de vloer kan circuleren.
- Pas de stelvoeten aan om de nodige ruimte tussen het apparaat en de vloerbedekking te creëren.
- Plaats het apparaat niet op een plek waar de deur niet helemaal open kan.
- Controleer of de elektrische informatie op het typeplaatje overeenkomt met de stroomvoorziening. Zo niet, neem dan contact op met een elektromonteur.
- Gebruik geen meerwegstekkers en verlengsnoeren.
- Zorg dat u de hoofdstekker en kabel niet beschadigt. Indien de voedingskabel moet worden vervangen, dan moet dit gebeuren door onze Klantenservice.
- Steek de stekker pas in het stopcontact als de installatie is voltooid. Zorg ervoor dat het netsnoer na installatie bereikbaar is.
- Raak de stroomkabel of stekker niet aan met natte handen.
- Trek niet aan het netsnoer om het apparaat los te koppelen. Trek altijd aan de stekker.
- Alleen voor het VK en Ierland: Het apparaat heeft een 13 amp. stekker. Als het noodzakelijk is om de zekering in de stekker te verwisselen, gebruik dan een 13 amp. ASTA (BS1362) zekering.
- Dit apparaat voldoet aan de EU-richtlijnen.

AANSLUITING AAN DE WATERLEIDING

- Dit apparaat moet worden aangesloten op een geaard stopcontact.
- Gebruik altijd een correct geïnstalleerd, schokbestendig stopcontact.
- Zorg dat u de waterslangen niet beschadigt.
- Laat het water stromen tot het schoon is voordat u het apparaat aansluit op nieuwe leidingen of leidingen die lang niet zijn gebruikt.
- Zorg dat er geen lekkages zijn als u het apparaat de eerste keer gebruikt.

GEBRUIK



WAARSCHUWING! Gevaar voor letsel, elektrische schokken, brand, brandwonden en schade aan het apparaat.

- Gebruik dit apparaat uitsluitend in een huishoudelijke omgeving.
- Volg de veiligheidsinstructies op de verpakking van het vaatwasmiddel op.
- Plaats geen ontvlambare producten of items die vochtig zijn door ontvlambare producten in, bij of op het apparaat.
- Zorg dat u alle metalen onderdelen uit het wasgoed verwijdert.
- Plaats geen bak om mogelijke waterlekage op te vangen onder het apparaat. Neem contact op

met de servicedienst om te raadplegen welke accessoires gebruikt mogen worden.

- Raak het glas van de deur niet aan als een programma in werking is. Het glas kan heet worden.

VERWIJDERING

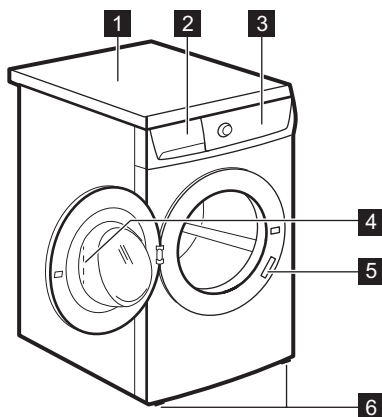


WAARSCHUWING! Gevaar voor letsel of verstikking.

- Haal de stekker uit het stopcontact.
- Snij het netsnoer van het apparaat af en gooi dit weg.
- Verwijder de deurgreep om te voorkomen dat kinderen en huisdieren opgesloten raken in het apparaat.

BESCHRIJVING VAN HET PRODUCT

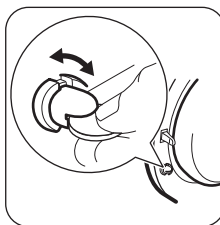
APPARAATOVERZICHT



- 1 Werkblad
- 2 Wasmiddeldoseerbakje
- 3 Bedieningspaneel
- 4 Handgreep
- 5 Typeplaatje
- 6 Stelvoetjes

KINDERBEVEILIGING

Dit voorkomt dat kinderen of huisdieren in de trommel worden opgesloten.



- Draai het draaigedeelte rechtsom totdat de groef horizontaal staat. U kunt de deur niet sluiten.
- Om de deur te sluiten draait u het draaigedeelte linksom totdat de groef weer verticaal staat.

SET BEVESTIGINGSPLAATJES (4055171146)

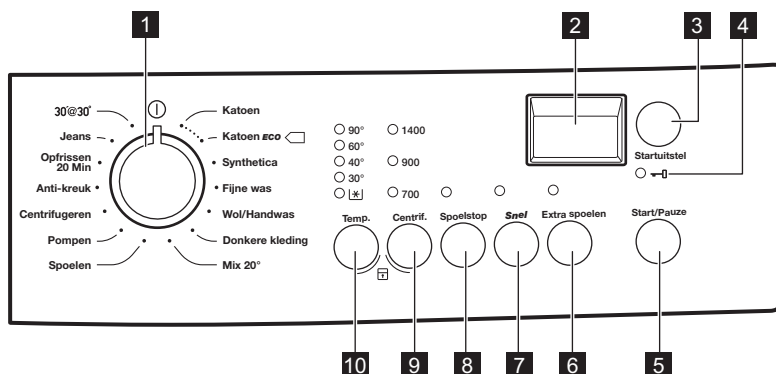
Verkrijgbaar bij uw geautoriseerde verkooppunt.

Zet het apparaat goed vast met de bevestigingsplaatjes als u het apparaat op een plint plaatst.

Lees de met het accessoire meegeleverde instructies zorgvuldig door.

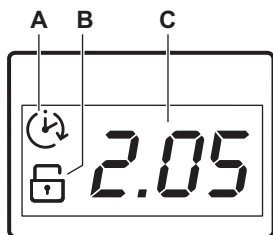
EENVOUDIGE START

BESCHRIJVING BEDIENINGSPANEEL



- | | |
|--|---|
| <p>1 Programmaknop</p> <p>2 Display</p> <p>3 Startuitsteltoets (Startuitstel)</p> <p>4 Deur vergrendeld-indicatielampje </p> <p>5 Start/Pauze-toets (Start/Pauze)</p> <p>6 Extra spoel-toets (Extra spoelen)</p> | <p>7 Toets Extra kort (Snel)</p> <p>8 Toets Spoelstop (Spoelstop)</p> <p>9 Toets kort centrifugeren (Centrifugeren)</p> <p>10 Toets temperatuur (Temp.)</p> |
|--|---|

WEERGAVE

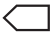


Op het display verschijnt:

- A)** Het startuitstel.
Als u op de toets Startuitstel drukt, toont het display de uitgestelde starttijd.
- B)** Het indicatielampje kinderslot.
De aanduiding verschijnt op de display wanneer deze optie wordt ingeschakeld.
- C)** Dit gedeelte toont:
- De programmatijd.
 - De alarmcodes.
Als er een storing in het apparaat optreedt, worden er alarmcodes op het display weergegeven. Zie het hoofdstuk 'Probleemoplossing'.
 - De display toont het bericht enkele seconden als:
 - U een functie instelt die niet van toepassing is op het programma.

- U het programma wijzigt als het in werking is.

PROGRAMMATABEL

Programma Temperatuurbereik	Maximale belading Maximale centrifugeersnelheid	Programmabeschrijving (Type lading en vervuiling)
Katoen 90°C - Koud	7 kg 1400 tpm	Wit en bont katoen. Normaal vervuild en licht vervuild.
 Katoen ECO ¹⁾ 60°C - 40°C	7 kg 1400 tpm	Wit katoen en kleurvast katoen. Normale vervuiling. Het energieverbruik daalt en de duurtijd van het wasprogramma neemt toe.
Synthetica 60°C - Koud	3 kg 900 tpm	Synthetische of gemengde stoffen. Normale vervuiling.
Fijne was 40°C - Koud	3 kg 700 tpm	Delicate stoffen zoals acryl, viscose en polyester. Normale vervuiling.
Wol/Handwas 40°C - Koud	2 kg 900 tpm	Machinewasbestendige wol, handwasbestendige wol en delicate stoffen met het «handwas» symbool. ²⁾
Donkere kleding 40°C	3 kg 1400 tpm	Katoenen of gemengde stoffen in donkere kleuren. Normale vervuiling.
Mix 20° 20°C	2 kg 900 tpm	Speciaal programma voor katoenen, synthetische en gemengde stoffen die licht vervuild zijn. Stel dit programma in om het energieverbruik te verminderen. Zorg ervoor dat het wasmiddel geschikt is voor lage temperaturen om goede wasresultaten te krijgen ³⁾ .
Spoelen	7 kg 1400 tpm ⁴⁾	Om het wasgoed te spoelen en te centrifugeren. Alle stoffen.
Pompen	7 kg	Om het water in de trommel af te voeren. Alle stoffen.
Centrifugeren	7 kg 1400 tpm	Om het wasgoed te centrifugeren en het water uit de trommel af te voeren. Alle stoffen.
Anti-kreuk 60°C - Koud	1 kg 900 tpm	Synthetische stoffen die zacht gewassen moeten worden. Normaal en licht bevuild. ⁵⁾
Oprissen 20 Min 30°C	1 kg 900 tpm	Synthetische en delicate stoffen. Lichte vervuiling of op te frissen kleding.
Jeans 60°C - Koud	3 kg 900 tpm	Jeans en kleding van tricot. Normale vervuiling.

Programma Temperatuurbereik	Maximale belading Maximale centrifugeersnelheid	Programmabeschrijving (Type lading en vervuiling)
30'@ 30° 30°C	3 kg 700 tpm	Een korte cyclus voor synthetische en delicate stoffen met lichte bevulling of voor op te frissen kledij.


1) Standaardprogramma's voor de Energielabel verbruikswaarden. Volgens de regelgeving 1061/2010 zijn deze programma's respectievelijk het "standaard 60°C katoenprogramma" en het "standaard 40°C katoenprogramma". Dit zijn de meest efficiënte programma's qua elektriciteits- en waterverbruik bij het wassen van normaal vervuild katoenen wasgoed.



De watertemperatuur van de wasfase kan verschillen van de temperatuur die is aangegeven voor het geselecteerde programma.

- 2) Tijdens deze cyclus draait de trommel zeer traag. Het kan lijken of de trommel niet draait of niet goed draait. Dit is normaal gedrag van het apparaat.
- 3) Het apparaat voert een korte verwarmingsfase uit als de watertemperatuur lager is dan 20°C. Het apparaat toont de temperatuurstelling als "Koud".
- 4) De standaard centrifugeersnelheid is 700 tpm.
- 5) Om kreuken in het wasgoed te beperken, regelt deze cyclus de watertemperatuur en voert een zachte wasbeurt en centrifugeerfase uit. Het apparaat voegt extra spoelgangen toe.

Toepasbaarheid programma-opties

Programma	Centrifuger	Spoelstop	Snel 1)	Extra spoelen	Startuitlet
Katoen	■	■	■	■	■
 Katoen ECO	■	■		■	■
Synthetica	■	■	■	■	■
Fijne was		■	■	■	■
Wol/Handwas	■	■			■
Donkere kleding	■	■		■	■
Mix 20°	■	■		■	■
Spoelen	■	■		■	■
Pompen					■
Centrifuger	■				■
Anti-kreuk	■	■		■	■
Opfrissen 20 Min	■				■
Jeans	■	■			■

Programme	Centrifuge- ren	Spoelstop	Snel ¹⁾	Extra spoel- len	Startuitlet
30'@ 30°					■

1) Als u gebruik maakt van de Snel-optie, raden we aan om de hoeveelheid wasgoed te beperken. Het is mogelijk om de volledige lading te gebruiken, maar een goed wasresultaat kan niet worden gegarandeerd. Aanbevolen lading: katoen: 3,5 kg, synthetische en delicate stoffen: 1,5 kg.

VERBRUIKSWAARDEN



De gegevens van deze tabel zijn gemiddelden. Verschillende oorzaken kunnen de gegevens wijzigen: de hoeveelheid en het type wasgoed, het water en de omgevingstemperatuur.

Programma's	Lading (kg)	Energiever- bruik (kWh)	Waterverbruik (liter)	Gemiddelde programma- duur (minuten)	Resterend vocht (%) ¹⁾
Katoen 60 °C	7	1,34	68	157	53
Katoen 40 °C	7	0,78	61	157	53
Synthetica 40 °C	3	0,60	56	103	35
Fijne was 40 °C	3	0,55	59	81	35
Wol/Handwas 30 °C	2	0,30	53	57	30

Standaard katoenprogramma's

Standaard 60 °C ka- toen	7	0,92	45	250	53
Standaard 60 °C ka- toen	3,5	0,68	35	204	53
Standaard 40 °C ka- toen	3,5	0,53	36	189	53

1) Aan het einde van de centrifugeerfase.


Uit-modus (W)	Modus aan laten (W)
0,48	0,48

De gegevens in de bovenstaande grafiek zijn in overeenstemming met de EU verordening 1015/2010 die richtlijn 2009/125/EC implementeert.

OPTIES

TEMP.

Met deze optie kunt u de standaardtemperatuur wijzigen.

Aanduiding  = koud water.

Het controlelampje van de ingestelde temperatuur gaat branden.

CENTRIFUGEREN

Met deze optie kunt u de standaard centrifugeersnelheid wijzigen.

Het controlelampje van de ingestelde snelheid gaat branden.

SPOELSTOP

Stel deze optie in om kreukvorming in stoffen te voorkomen.

Het bijbehorende indicatielampje gaat branden.



Als het programma afgerond is, zit er water in de trommel. Zie om het water weg te pompen 'Aan het einde van het programma'.

SNEL

Druk op deze toets om de programmatijd te verminderen.

Gebruik deze optie voor wasgoed met lichte vervuiling of om wasgoed op te frissen.

INSTELLINGEN

KINDERSLOT

Met deze optie kunt u voorkomen dat kinderen met het bedieningspaneel spelen.

- Voor het **inschakelen/uitschakelen** van deze optie, drukt u tegelijkertijd op Temp. en Centrif. tot het indicatielampje  **aan/uit gaat**.

U kunt deze optie inschakelen:

- Nadat u op Start/Pauze heeft gedrukt: worden de opties en de programmaknop vergrendeld.
- Voordat u op Start/Pauze heeft gedrukt: kan het apparaat niet starten.

GELUIDSSIGNALLEN

De geluidssignalen weerklinken wanneer:

- Het programma is voltooid

EXTRA SPOELEN

Met deze optie kunt u spoelingen toevoegen aan een wasprogramma.

Gebruik deze optie voor personen die allergisch zijn voor wasmiddelen en in gebieden waar het water erg zacht is.

Het bijbehorende indicatielampje gaat branden.

STARTUITSTEL

Met deze optie kunt u de start van een programma uitstellen van 30 minuten tot 20 uur.

Op het display verschijnt het bijbehorende symbool.

DEUR VERGRENDELD-INDICATIELAMPJE



Het indicatielampje  geeft aan wanneer de deur geopend kan worden:

- Het indicatielampje brandt: de deur kan niet geopend worden.
- Het indicatielampje knippert: de deur opent na een paar minuten.
- Het indicatielampje is uit: de deur kan nu geopend worden.

- Er een storing in het apparaat optreedt.

Voor het **uitschakelen/inschakelen** van de geluidssignalen, drukt u tegelijkertijd op **Spoelstop** en **Snel** gedurende 6 seconden.



Als u de geluidssignalen uitschakelt, werken ze wel als er een storing optreedt.

SPOELEN +

Met deze optie kunt bij elke programma automatisch een extra spoelbeurt instellen.

- Voor het **inschakelen/uitschakelen** van deze optie, drukt u tegelijkertijd op **Spoelstop** en **Extra spoelen** tot het indicatielampje **Extra spoelen aan/uit gaat**.

VOOR HET EERSTE GEBRUIK

1. Doe een klein beetje wasmiddel in het doseervakje voor de wasfase.
2. Stel het programma voor katoen in op de hoogste temperatuur zonder wasgoed en start het programma.

Dit verwijdert al het mogelijke vuil uit de trommel en de kuit.

DAGELIJKS GEBRUIK



WAARSCHUWING! Raadpleeg de hoofdstukken Veiligheid.

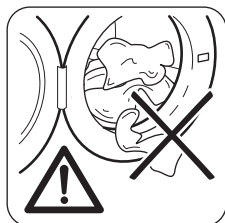
WASGOED IN DE MACHINE DOEN

Draai de waterkraan open. Steek de stekker in het stopcontact.

1. Trek aan de deurhendel om de deur van het apparaat te openen.
2. Plaats het wasgoed een voor een in de trommel.
3. Schud de items voor u ze in de wasautomaat plaatst.

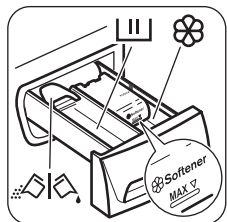
Zorg ervoor dat u niet te veel was in de trommel plaatst. Raadpleeg de maximale ladingen in de "Programmatabel".

4. Sluit de deur.



LET OP! Zorg ervoor dat er geen wasgoed tussen de deur blijft klemmen. Er kan waterlekkage of beschadigd wasgoed ontstaan.

WASMIDDEL EN TOEVOEGINGEN GEBRUIKEN



1. Meet het wasmiddel en wasverzachter af.
2. Doe het wasmiddel en de wasverzachter in de compartimenten.
3. Sluit de wasmiddeldoseerlade voorzichtig.

WASMIDDELDOSEERBAKJES



Wasmiddelvakje voor wasfase. Als u een vloeibaar wasmiddel gebruikt, dient u dit direct voor het starten van het programma te plaatsen.



Vakje voor vloeibare toevoegingen (wasverzachter, stijfjel).

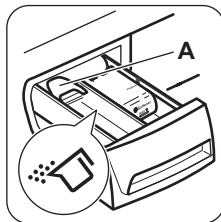


LET OP! Vul de bakjes nooit tot boven het niveau **MAX**.

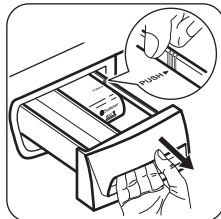


Klep voor waspoeder of vloeibaar wasmiddel.

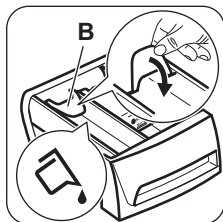
VLOEIBAAR WASMIDDEL OF POEDER



De standaardpositie van de klep is **A** (waspoeder).



Om vloeibaar wasmiddel te gebruiken:
1. Verwijder de lade. Duw de rand van de lade op de plaats van de pijl (PUSH) om de lade makkelijk te verwijderen.

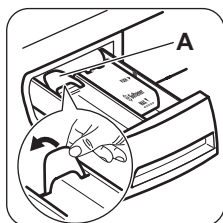


2. Zet de klep in stand **B**.
3. Plaats de wasmiddeldoseerlade terug in de ruimte.



Wanneer u vloeibaar wasmiddel gebruikt:

- Gebruik geen gelatineachtige of dikke vloeibare wasmiddelen.
- Gebruik niet meer dan 120 ml.
- Stel de startuitstelfunctie niet in.



Wanneer de klep zich in stand **B** bevindt en u waspoeder wenst te gebruiken:

1. Verwijder de lade.
2. Zet de klep in stand **A**.
3. Plaats de wasmiddeldoseerlade terug in de ruimte.

EEN PROGRAMMA INSTELLEN


1. Draai de programmaschakelaar om het apparaat aan te zetten en het programma in te stellen:
 - Het lampje van de toets **Start/Pauze** knippert.
 - Het display geeft de programmaduur weer.
2. Indien nodig, wijzig de temperatuur en de centrifugeersnelheid of voeg extra opties toe. Als u een optie activeert, gaat het indicatielampje van de ingestelde optie branden.



Als u iets niet goed instelt, toont het display de melding **E r r**.

EEN PROGRAMMA STARTEN ZONDER EEN UITGESTELDE START

Druk op toets Start/Pauze.

- Het indicatielampje Start/Pauze stopt met knipperen en blijft branden.
- Het programma start, de deur wordt vergrendeld, het lampje  brandt.
- De tijd loopt terug in stappen van een minuut.



Bij het begin van een wascyclus kan de afvoerpomp een tijdje werken.


EEN PROGRAMMA STARTEN MET EEN UITGESTELDE START

1. Druk nogmaals op de toets Startuitstel tot de gewenste uitgestelde startduur verschijnt. Het controlelampje uitgestelde start gaat branden.
2. Druk op de toets Start/Pauze:
 - De deur is vergrendeld en het indicatielampje  brandt.
 - De machine begint de tijd af te tellen.
 - Nadat het aftelproces voltooid is, wordt het wasprogramma automatisch gestart.



U kunt de instelling van de optie Startuitstel annuleren of wijzigen voordat u op de knop Start/Pauze drukt. Na het indrukken van de toets Start/Pauze kunt u de optie Startuitstel alleen nog annuleren.

Om de optie Startuitstel te annuleren:


- a. Druk op toets Start/Pauze om het apparaat in te stellen op pauze. Het indicatielampje van toets Start/Pauze knippert.
- b. Druk op de knop Startuitstel tot het display  toont. Druk nogmaals op toets Start/Pauze om het programma onmiddellijk te starten.

EEN PROGRAMMA ONDERBREKEN EN DE OPTIES WIJZIGEN

U kunt slechts enkele functies wijzigen voordat ze gaan werken.

1. Druk op toets Start/Pauze. Het indicatielampje knippert.
2. Wijzig de opties.
3. Druk nogmaals op toets Start/Pauze. Het wasprogramma gaat verder.


EEN ACTIEF PROGRAMMA ANNULEREN

1. Druk de programmaknop naar  om het programma te annuleren en om het apparaat uit te schakelen.
2. Druk opnieuw op de programmatoets om het apparaat in te schakelen. U kunt nu een nieuw wasprogramma kiezen.



Het apparaat voert het water af voordat u een nieuw programma start. Zorg er in dit geval voor dat het wasmiddel nog in het doseerbakje zit, zo niet vul het dan bij.


DE DEUR OPENEN

Als een programma of Startuitstel in werking is, is de deur van het apparaat vergrendeld. Het -lampje brandt.



LET OP! Als de temperatuur en het waterniveau in de trommel te hoog zijn en de trommel nog draait, kunt u de deur niet openen.

Om de deur tijdens de eerste minuten van de cyclus te openen of wanneer Startuitstel in werking is):

1. Druk op Start/Pauze om het apparaat te pauzeren.
2. Wacht tot het lampje  dooft.
3. U kunt de deur openen.
4. Sluit de deur van de machine en nogmaals druk op de toets Start/Pauze. Het programma (of de Startuitstel) gaat verder.

AAN HET EINDE VAN HET PROGRAMMA

- Het apparaat stopt automatisch.
- Als het geluidssignaal actief is, weerklinkt het signaal.
- In het display gaat het symbool  aan.
- Het lampje van toets Start/Pauze gaat uit.
- Het deurvergrendelingsymbool  gaat uit.

Draai de programmaknop op  om het apparaat uit te schakelen.


- U kunt de deur openen.
- Haal het wasgoed uit het apparaat. Zorg ervoor dat de trommel leeg is.
- Draai de waterkraan dicht.
- Laat de deur iets open staan om de vorming van schimmel en onaangename luchtjes te voorkomen.

AANWIJZINGEN EN TIPS



VOOR U HET WASGOED IN DE TROMMEL DOET

- Verdeel het wasgoed in: wit, bont, synthetisch, fijne was en wol.
- Volg de wasinstructies die u op de waslabels van het wasgoed vindt.
- Was witte en bonte artikelen niet samen.
- Sommige bonte weefsels kunnen uitlopen als zij de eerste keer worden gewassen. We raden daarom aan om dit soort kleding de eerste keer dan ook apart te wassen.
- Knoop kussenslopen dicht, sluit ritsen, haakjes en drukkopen. Rol riemen op.

Het wasprogramma is voltooid, maar er staat water in de trommel:

- De trommel draait regelmatig om kreukvorming van het wasgoed te voorkomen.
- Het indicatielampje Spoelstop blijft branden om u eraan te herinneren het water af te voeren.
- Het indicatielampje van de deur  brandt. Het lampje van toets Start/Pauze is uit. De deur blijft vergrendeld.
- U moet het water afvoeren om de deur te kunnen openen.

Het water afvoeren:

1. Om het water weg te pompen.
 - Stel het programma Pompen of Centrifugeren in.
 - Druk op toets Start/Pauze. Het apparaat voert het water af en centrifugeert.
2. Als het programma is voltooid, gaat het deurvergrendelingsymbool  uit en kunt u de deur openen.
3. Draai de programmaknop op  om het apparaat uit te schakelen.

STANDBY

Enkele minuten na het einde van het wasprogramma wordt de energiezuinige modus geactiveerd, wanneer u het apparaat niet uitschakelt. Hierdoor wordt het energieverbruik beperkt wanneer het apparaat in de standby-stand staat:

- Alle indicatielampjes en de display gaan uit.
- Het lampje van de Start-toets knippert langzaam.

Druk op een van de toetsen om de energiezuinige modus te deactiveren.

- Maak alle zakken leeg en vouw alle artikelen open.
- Draai meerlagige stoffen, wollen en kleding met geverfde opdrukken binnenstebuiten.
- Verwijder hardnekkige vlekken.
- Was delen met zware vervuiling met een speciaal wasmiddel.
- Wees voorzichtig met gordijnen. Verwijder de haken of stop de gordijnen in een zak of kussensloop.
- Was geen wasgoed in het apparaat zonder zomen of met scheuren. Gebruik een waszakje om kleine items te wassen (Bijv. beugelb's, riemen, panty's, etc.).

- Een zeer kleine lading kan problemen veroorzaken bij de centrifugefase. Als dit gebeurt, kunt u de artikelen handmatig verdelen in de trommel en de centrifugefase opnieuw starten.

HARDNEKKIGE VLEKKEN

Voor sommige vlekken is water en wasmiddel niet voldoende.

We raden u aan om deze vlekken te verwijderen voordat u deze artikelen in de machine stopt.

Er zijn speciale vlekverwijderaars verkrijgbaar.

Gebruik een speciale vlekverwijderaar die geschikt is voor het type vlek en stof.

WASMIDDELEN EN NABEHANDELINGSMIDDELEN

- Gebruik alleen wasmiddelen en nabehandelingsproducten die bedoeld zijn voor gebruik in een wasautomaat:
 - waspoeder voor alle soorten weefsels,
 - waspoeder voor delicate stoffen (40 °C max) en wol,
 - vloeibare wasmiddelen, bij voorkeur voor wasprogramma's op lage temperatuur (60 °C max.) voor alle soorten weefsels, of speciaal voor alleen wol.
- Vermeng geen verschillende soorten wasmiddel met elkaar.
- Gebruik niet meer dan de benodigde hoeveelheid wasmiddel om het milieu te beschermen.
- Volg altijd de instructies die u vindt op de verpakking van deze producten.

- Gebruik de juiste producten voor het type en de kleur stof, de programmatemperatuur en de mate van vervuiling.
- Als uw machine geen wasmiddeldoseerbakje heeft met klepje, voeg dan het vloeibare wasmiddel toe met een doseerbol (meegeleverd bij het wasmiddel).

MILIEUTIPS

- Stel een programma in zonder de voorwasfase om wasgoed dat normaal vervuild is te wassen.
- Start een wasprogramma altijd met de maximum hoeveelheid wasgoed.
- Gebruik indien nodig een vlekkenverwijderaar als u een programma met een lage temperatuur instelt.
- Controleer de waterhardheid van uw plaatselijke systeem om de juiste hoeveelheid wasmiddel te gebruiken

WATERHARDHEID

Als de waterhardheid in uw gebied hoog of gemiddeld is, raden we u het gebruik van waterverzachter voor wasautomaten aan. In gebieden waar de waterhardheid zacht is, is het gebruik van een waterverzachter niet nodig.

Neem contact op met het plaatselijke waterleidingbedrijf voor de waterhardheid in uw gebied.

Gebruik de juiste hoeveelheid van de waterverzachter. Volg altijd de instructies die u vindt op de verpakking van het product.

ONDERHOUD EN REINIGING



WAARSCHUWING! Raadpleeg de hoofdstukken Veiligheid.

BUITENKANT REINIGEN

Het apparaat alleen schoonmaken met zeep en warm water. Maak alle oppervlakken volledig droog.



LET OP! Gebruik geen brandspiritus, oplosmiddelen of chemische producten.

ONTKALKEN

Als de waterhardheid in uw gebied hoog of gemiddeld is, raden we u het gebruik van waterontharder voor wasautomaten aan.

Controleer de trommel regelmatig om kalk en roestdeeltjes te voorkomen.

Gebruik alleen speciale producten voor wasmachines om roestdeeltjes te verwijderen. Doe dit apart van het wassen van wasgoed.



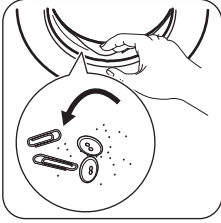
Volg altijd de instructies die u vindt op de verpakking van het product.

ONDERHOUDSWASBEURT

Bij programma's met lage temperaturen is het mogelijk dat er wat wasmiddel achterblijft in de trommel. Voer regelmatig een onderhoudswas uit. Om dit te doen:

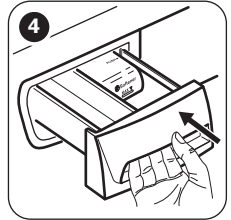
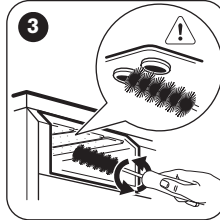
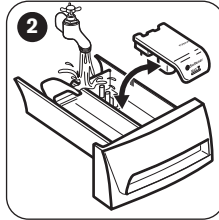
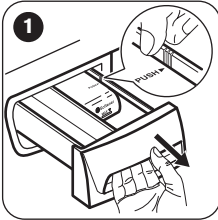
- Haal al het wasgoed uit de trommel.
- Stel het katoenprogramma in met de hoogste temperatuur met een kleine hoeveelheid wasmiddel.

DEURRUBBER

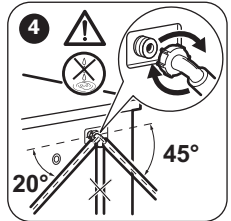
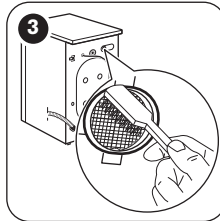
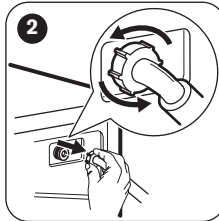
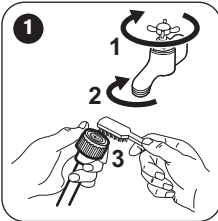


Controleer het deurrubber regelmatig en verwijder voorwerpen uit de binnenkant.

HET AFWASMIDDELDOSEERBAKJE REINIGEN



HET FILTER VAN DE TOEVOERSLANG EN HET KLEPFILTER REINIGEN



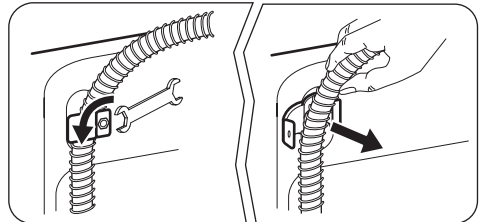
VOORZORGSMAATREGELEN BIJ VORST

Als het apparaat is geïnstalleerd in een gebied waar de temperatuur lager is dan 0 °C, dan dient u het resterende water uit de afvoerslang en de afvoerpomp te verwijderen.



Voer deze procedure ook uit als u de noodafvoer wilt gebruiken.

1. Trek de stekker uit het stopcontact.
2. Verwijder de watertoevoerslang.
3. Schroef de afvoerslang los van de achtersteun en maak de slang los van de gootsteen of tap.
4. Leg de uiteinden van de afvoer- en toevoerslang in een opvangbak. Laat het water uit de slangen stromen.



5. Als er geen water meer stroomt, plaats de toevoerslang en de afvoerslang terug.



WAARSCHUWING! Zorg ervoor dat de temperatuur hoger is dan 0 °C voordat u het apparaat opnieuw gebruikt. De fabrikant is niet verantwoordelijk voor schade die door lage temperaturen is veroorzaakt.

PROBLEEMOPLOSSING



WAARSCHUWING! Raadpleeg de hoofdstukken Veiligheid.

INTRODUCTIE

Het apparaat start niet of stopt niet tijdens de werking.

Probeer eerst het probleem zelf op te lossen (zie tabel). Neem indien dit niet lukt contact op met de Servicedienst.

Bij sommige problemen werken de geluidssignalen en toont de display een alarmcode:

- **E10** - Het apparaat wordt niet goed gevuld met water.
- **E20** - Het apparaat pompt geen water weg.
- **E40** - De deur is open of niet goed gesloten. Controleer de deur!
- **E90** - De stroomtoevoer is onstabiel. Wacht tot de stroomtoevoer stabiel is.



WAARSCHUWING! Schakel het apparaat uit voordat u controles uitvoert.

MOGELIJKE STORINGEN

Probleem	Mogelijke oplossing
Het programma start niet.	<ul style="list-style-type: none">▪ Zorg dat de stekker in het stopcontact zit.▪ Zorg dat de deur van het apparaat is gesloten.▪ Zorg dat er geen zekering in de zekeringenkast is doorgebrand.▪ Zorg ervoor dat de toets Start/Pause is ingedrukt.▪ Als de starttijdkeuze is ingesteld, annuleert u deze functie of wacht u tot de afloop van de uitgestelde start.▪ Schakel het kinderslot uit als het aan is (indien beschikbaar).
Het apparaat wordt niet goed gevuld met water.	<ul style="list-style-type: none">▪ Controleer of de waterkraan is geopend.▪ Zorg dat de waterdruk niet te laag is. Neem hiervoor zo nodig contact op met uw lokale waterleidingbedrijf.▪ Controleer of de waterkraan niet verstopt is.▪ Zorg ervoor dat de filter van de toevoerslang en de filter van de klep niet verstopt zijn. Zie het hoofdstuk "Onderhoud en reiniging".▪ Controleer of er geen knikken of bochten in de watertoevoerslang aanwezig zijn.▪ Zorg ervoor dat de positie van de watertoevoerslang correct is.▪ Zorg dat de afvoerslang zich op de juiste hoogte bevindt. De slang kan te laag hangen.
Het apparaat pompt geen water af.	<ul style="list-style-type: none">▪ Controleer of de gootsteenafvoer niet verstopt is.▪ Controleer of er geen knikken of bochten in de waterafvoerslang aanwezig zijn.▪ Zorg ervoor dat de aansluiting van de waterafvoerslang correct is.▪ Stel het afvoerprogramma in als u een programma zonder afvoerfase instelt.▪ Stel het afvoerprogramma in als u een optie instelt waarbij water in de trommel blijft.▪ Als hogervermelde oplossingen niet helpen, neem dan contact met de Servicedienst (aangezien de filter van de afvoerpomp verstopt kan zijn).

Probleem	Mogelijke oplossing
De centrifugeerfase werkt niet of de wascyclus duurt langer dan normaal.	<ul style="list-style-type: none"> ▪ Stel het centrifugeprogramma in. ▪ Verdeel het wasgoed handmatig in de trommel en start de centrifugefase opnieuw. Dit probleem wordt mogelijk veroorzaakt door problemen met de balans. ▪ Als hogervermelde oplossingen niet helpen, neem dan contact met de Servicedienst (aangezien de filter van de afvoerpomp verstopt kan zijn).
Er ligt water op de vloer.	<ul style="list-style-type: none"> ▪ Zorg ervoor dat de aansluitingen van de waterslangen goed vast zitten en dat er geen lekken zijn. ▪ Controleer of de watertoevoerslang en/of de waterafvoerslang niet is beschadigd. ▪ Zorg ervoor dat u het juiste wasmiddel en de juiste hoeveelheid gebruikt.
U kunt de deur van het apparaat niet openen.	<ul style="list-style-type: none"> ▪ Zorg ervoor dat het wasprogramma voltooid is. ▪ Stel het afvoer- of centrifugeerprogramma in als er zich water in de trommel bevindt.
Het apparaat maakt een abnormaal geluid.	<ul style="list-style-type: none"> ▪ Zorg dat het apparaat waterpas staat. Raadpleeg 'Montageinstructies'. ▪ Zorg ervoor dat de verpakking en/of de transportbouten verwijderd zijn. Raadpleeg 'Montageinstructies'. ▪ Voeg meer wasgoed aan de trommel toe. De lading is te klein.
Het wasresultaat is niet bevredigend.	<ul style="list-style-type: none"> ▪ Gebruik meer wasmiddel of gebruik een ander middel. ▪ U hebt de hardnekkige vlekken niet voor het wassen uit het wasgoed gehaald. ▪ Zorg dat u de juiste temperatuur instelt. ▪ Verminder de hoeveelheid wasgoed.
U kunt geen optie instellen.	<ul style="list-style-type: none"> ▪ Zorg dat u alleen op de gewenste knop(pen) drukt.

Schakel het apparaat na de controle in. Het programma gaat verder vanaf het punt waar het werd onderbroken.

Als het probleem opnieuw optreedt, neemt u contact op met de Servicedienst.

Als de display andere alarmcodes aangeeft. Het apparaat uit en weer aanzetten. Als het probleem aanhoudt, moet u de onderhoudsdienst contacteren.

SERVICEDIENST

Wij raden altijd het gebruik van originele onderdelen aan.

Zorg dat u deze gegevens bij de hand hebt als u met de servicedienst contact opneemt. U vindt deze op het classificatieplaatje: model (Mod.), productnummer (Prod.No.), Serienummer (Ser.No.).


TECHNISCHE GEGEVENS


Afmetingen	Breedte / hoogte / diepte / totale diepte	600 mm/ 850 mm/ 559 mm/ 578 mm
Aansluiting op het elektriciteitsnet	Spanning Totale stroom Zekering Frequentie	230 V 2200 W 10 A 50 Hz

Het beschermdeksel biedt bescherming tegen vaste stoffen en vochtigheid, behalve op plaatsen waar de laagspanningsapparatuur geen bescherming tegen vocht biedt		IPX4
Watertoevoerdruk	Minimum Maximum	0,5 bar (0,05 MPa) 8 bar (0,8 MPa)
Watertoevoer ¹⁾		Koud water
Maximale belading	Cotton (Katoen)	7 kg
Energiebesparingsklasse		A+++
Centrifugeersnelheid	Maximum	1400 tpm

1) Sluit de watertoevoerslang aan op een kraan met 3/4" schroefdraad.

MILIEUBESCHERMING

Recycle de materialen met het symbool . Gooi de verpakking in een geschikte verzamelcontainer om het te recyclen. Help om het milieu en de volksgezondheid te beschermen en recycle het afval van elektrische en elektronische apparaten.

Gooi apparaten gemarkeerd met het symbool  niet weg met het huishoudelijk afval. Breng het product naar het milieustation bij u in de buurt of neem contact op met de gemeente.

WWW.ZANUSSI.COM/SHOP



CE

192971920-A-392014